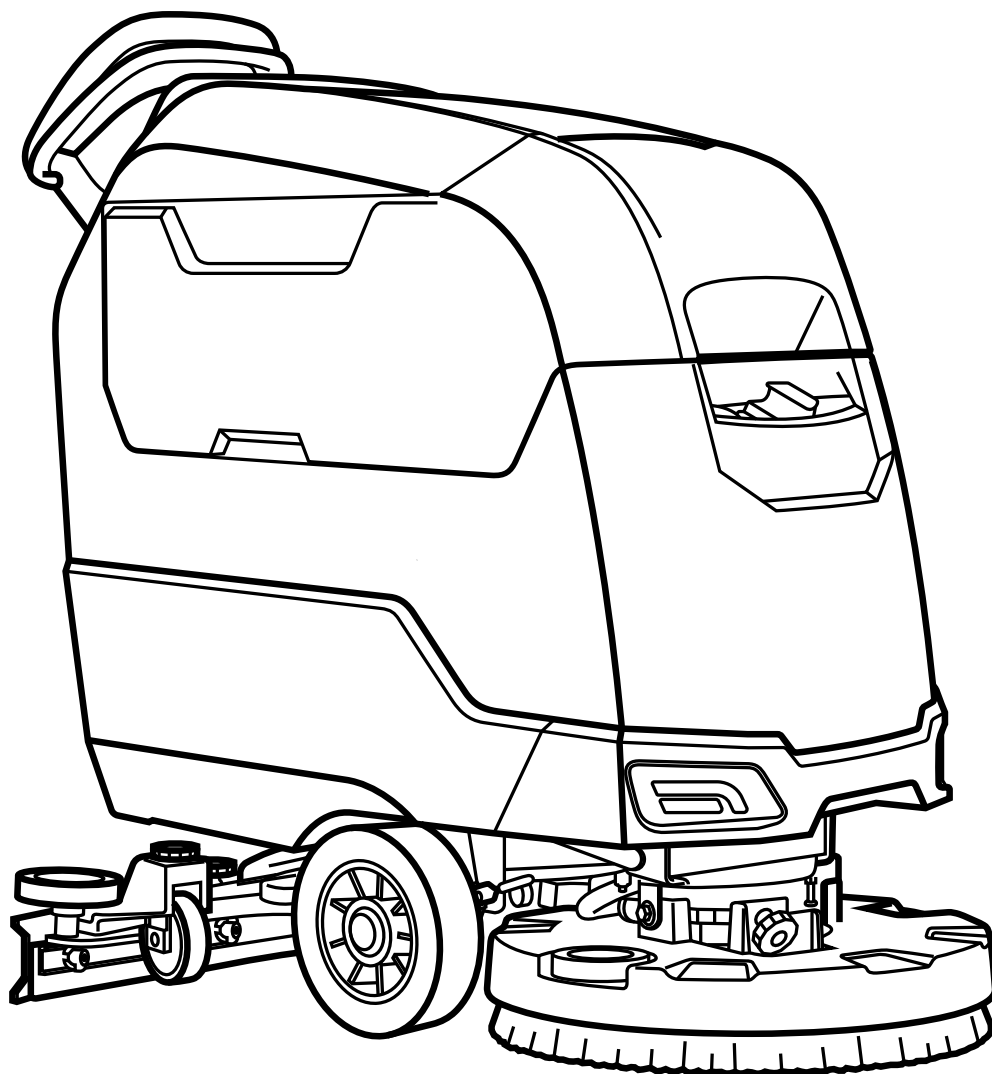


M60



PROFESSIONAL SCRUBBING MACHINES

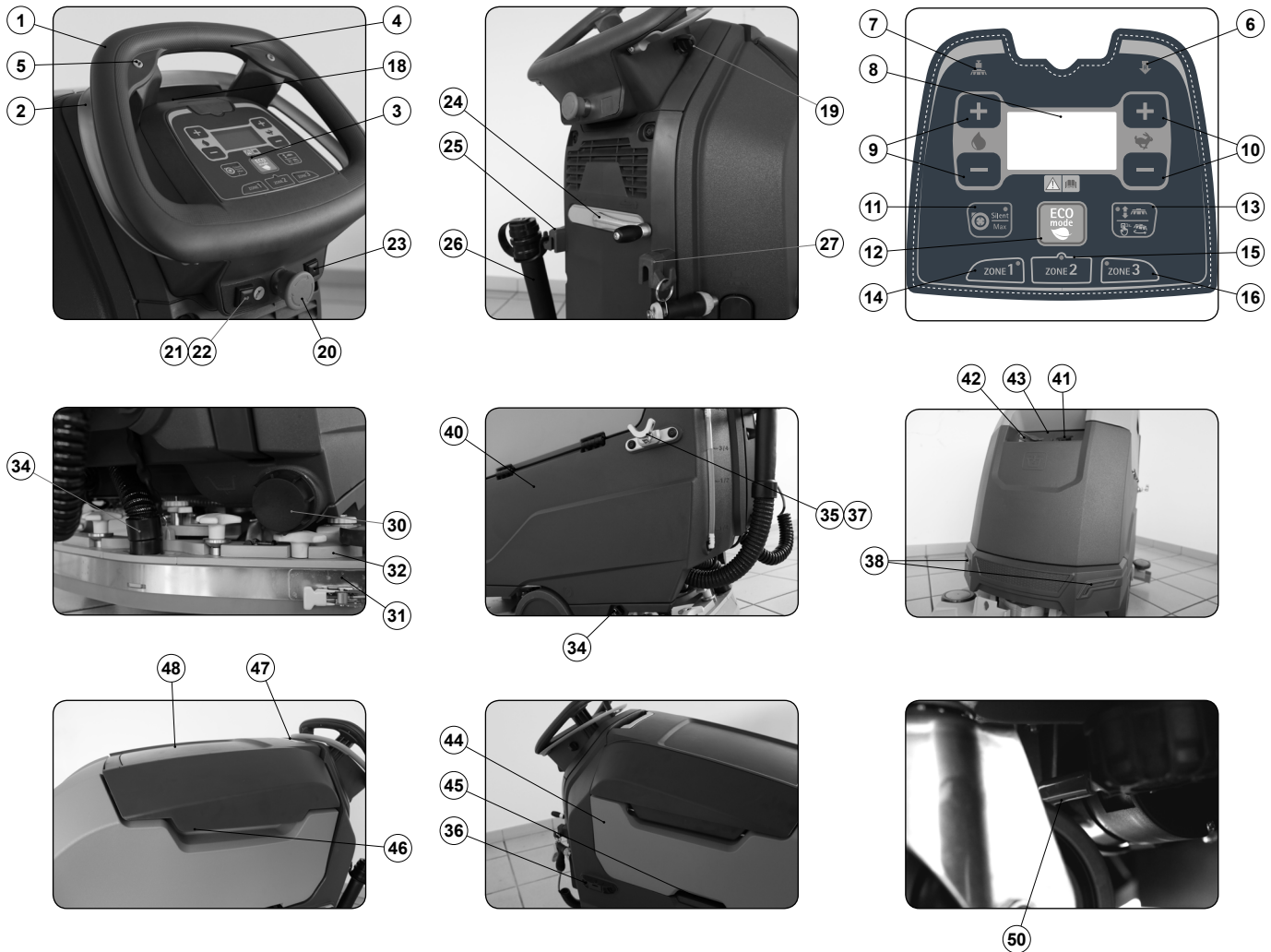
*РУКОВОДСТВО ПО ЭКСПЛУАТАЦИИ  
И ТЕХОБСЛУЖИВАНИЮ*



**MERKATOR**







## ОСНОВНЫЕ КОМПОНЕНТЫ МАШИНЫ

К основным компонентам машины относятся:

1. Рукоятка управления.
2. Рычаг присутствия оператора.
3. Панель управления.
4. Кнопка включения заднего хода.
5. Кнопка управления подачей дополнительного давления на раму.
6. Светодиод включения заднего хода.
7. Светодиод включения подачи дополнительного давления на несущую раму.
8. Дисплей системы управления.
9. Кнопки регулирования моющего раствора.
10. Кнопки регулирования скорости движения.
11. Кнопка управления «MERCATOR NOISE CANCELLING».
12. Кнопка "ECO-MODE".
13. Кнопка управления несущей рамой / отпусанием щетки.
14. Кнопка активации программы «ЗОНА 1».
15. Кнопка активации программы «ЗОНА 2».
16. Кнопка активации программы «ЗОНА 3».
17. Крышка кнопки OS FFM (поставляется дополнительно).
18. Кнопка SOS FFM (дополнительная).
19. Главный выключатель (ключ).
20. Копка аварийного останова.
21. Выключатель пистолета распылителя (поставляется отдельно).
22. Выключатель управления всасыванием (поставляется отдельно).
23. Выключатель FSS (поставляется отдельно).
24. Рычаг управления корпусом скребка.
25. Опорный крюк сливной трубы бака сбора отработанного раствора.
26. Труба слива бака сбора отработанного раствора.
27. Опорный крюк для пистолета-распылителя.
28. Труба уровня в баке моющего раствора.
29. Встроенное зарядное устройство.
30. Сливная пробка бака моющего раствора.
31. Корпус скребка.
32. Опора корпуса скребка.
33. Всасывающая труба.
34. Кран регулирования расхода воды.
35. Подставка для всасывающих насадок (опция).
36. Основа щетки.
37. Основа корпуса скребка (отдельная поставка).
38. Передние фары (дополнительно).
39. Корпус несущей рамы.
40. Бак для моющего раствора.
41. Пробка / горловина дозатора бака моющего раствора.
42. Пробка сливной трубы бака моющего раствора.
43. Закрывающаяся пробка - быстросъемное соединение для комплекта FFF (поставляется отдельно).
44. Бак сбора отработанного раствора.
45. Подъемная ручка бака сбора отработанного раствора.
46. Подъемная ручка крышки бака сбора отработанного раствора.
47. Дверная ручка вспомогательного отсека.
48. Дверная ручка вспомогательного отсека.
49. Фильтр моющего раствора.
50. Рычаг управления электрическим тормозом.

<b>ОСНОВНЫЕ КОМПОНЕНТЫ МАШИНЫ</b> .....	<b>3</b>	<b>ПЕРЕПОЛНЕНИЕ БАКА СБОРА ОТРАБОТАННОГО РАСТВОРА</b> .....	<b>21</b>
<b>СОДЕРЖАНИЕ</b> .....	<b>4</b>	<b>ПО ОКОНЧАНИИ РАБОТЫ</b> .....	<b>21</b>
<b>ОБЩИЕ ПРАВИЛА БЕЗОПАСНОСТИ</b> .....	<b>4</b>	<b>РАБОТЫ ПО РЕКОМЕНДОВАННОМУ ТЕХОБСЛУЖИВАНИЮ</b> ..	<b>22</b>
ЗАРЯДКА АККУМУЛЯТОРНЫХ БАТАРЕЙ .....	5	ОПОРОЖНЕНИЕ БАКА СБОРА ОТРАБОТАННОГО РАСТВОРА .....	22
ИСПОЛЬЗОВАНИЕ МАШИНЫ.....	6	ОЧИСТКА МУСОРНОГО БАКА (ВЕРСИЯ 50VTS).....	22
ПАРКОВКА МАШИНЫ.....	8	ОЧИСТКА КОРПУСА СКРЕБКА.....	22
ТЕХОБСЛУЖИВАНИЕ.....	8	ОЧИСТКА ЩЕТКИ НЕСУЩЕЙ РАМЫ (МОДЕЛЬ 50VT) .....	23
ТРАНСПОРТИРОВКА.....	9	ОЧИСТКА ЩЕТОК НЕСУЩЕЙ РАМЫ (МОДЕЛИ 60VT) .....	24
<b>УСЛОВНЫЕ ОБОЗНАЧЕНИЯ, ИСПОЛЬЗУЕМЫЕ</b>		ОЧИСТКА ВАЛКОВЫХ ЩЕТОК (МОДЕЛИ 50VTS) .....	25
<b>В РУКОВОДСТВЕ</b> .....	<b>10</b>	МОЙКА БАКА ДЛЯ ГРЯЗНОЙ ВОДЫ.....	26
<b>НАЗНАЧЕНИЕ И СОДЕРЖАНИЕ РУКОВОДСТВА</b> .....	<b>10</b>	ОПОРОЖНЕНИЕ БАКА РАСТВОРА .....	27
<b>КОМУ ПРЕДНАЗНАЧЕНО РУКОВОДСТВО</b> .....	<b>10</b>	ОЧИСТКА ФИЛЬТРА ГИДРАВЛИЧЕСКОЙ СИСТЕМЫ .....	27
<b>ХРАНЕНИЕ РУКОВОДСТВА ПО ЭКСПЛУАТАЦИИ</b>		ОЧИСТКА ТРУБЫ ВСАСЫВАНИЯ .....	27
<b>И ТЕХОБСЛУЖИВАНИЮ</b> .....	<b>10</b>	<b>РАБОТЫ ПО ВНЕПЛАНОВОМУ ТЕХОБСЛУЖИВАНИЮ</b> .....	<b>28</b>
<b>ПРИЁМКА МАШИНЫ</b> .....	<b>10</b>	ОЧИСТКА ЩЕТКИ НЕСУЩЕЙ РАМЫ (МОДЕЛИ 50VT) .....	28
<b>ПРЕДИСЛОВИЕ</b> .....	<b>10</b>	ОЧИСТКА ЩЕТКИ НЕСУЩЕЙ РАМЫ (МОДЕЛИ 60VT) .....	28
<b>ИДЕНТИФИКАЦИОННЫЕ ДАННЫЕ</b> .....	<b>10</b>	ЗАМЕНА БУФЕРА (МОДЕЛИ 50VTO).....	28
<b>ТЕХНИЧЕСКОЕ ОПИСАНИЕ</b> .....	<b>10</b>	ЗАМЕНА ВАЛКОВЫХ ЩЕТОК (МОДЕЛИ 50VTS) .....	29
<b>ИСПОЛЬЗОВАНИЕ – НАЗНАЧЕНИЕ</b> .....	<b>10</b>	ЗАМЕНА РЕЗИНОВЫХ ЛЕЗВИЙ КОРПУСА СКРЕБКА .....	29
<b>БЕЗОПАСНОСТЬ</b> .....	<b>10</b>	<b>РАБОТЫ ПО РЕГУЛИРОВКЕ</b> .....	<b>30</b>
<b>СОГЛАШЕНИЕ</b> .....	<b>10</b>	РЕГУЛИРОВКА РЕЗИНОВЫХ ЛЕЗВИЙ КОРПУСА СКРЕБКА .....	30
<b>ПАСПОРТНАЯ ТАБЛИЧКА</b> .....	<b>10</b>	<b>УТИЛИЗАЦИЯ</b> .....	<b>30</b>
<b>ТЕХНИЧЕСКИЕ ДАННЫЕ</b> .....	<b>11</b>	<b>ВЫБОР И ИСПОЛЬЗОВАНИЕ ЩЕТОК</b> .....	<b>30</b>
<b>СИМВОЛЫ, ИСПОЛЬЗУЕМЫЕ В МАШИНЕ</b> .....	<b>12</b>	<b>УСТРАНЕНИЕ НЕПОЛАДОК</b> .....	<b>31</b>
<b>ЭТИКЕТКИ, ИСПОЛЬЗУЕМЫЕ В МАШИНЕ</b> .....	<b>12</b>	<b>ДЕКЛАРАЦИЯ О СООТВЕТСТВИИ ЕС</b> .....	<b>32</b>
<b>СИМВОЛЫ, ИСПОЛЬЗУЕМЫЕ НА ПАНЕЛИ УПРАВЛЕНИЯ</b> .....	<b>12</b>		
<b>СИМВОЛЫ, ИСПОЛЬЗУЕМЫЕ НА ДИСПЛЕЕ УПРАВЛЕНИЯ</b> .....	<b>13</b>		
<b>ПОДГОТОВКА МАШИНЫ</b> .....	<b>13</b>		
ТРАНСПОРТИРОВКА УПАКОВАННОЙ МАШИНЫ .....	13		
КАК РАСПАКОВАТЬ МАШИНУ.....	13		
ТРАНСПОРТИРОВКА МАШИНЫ.....	13		
УСТАНОВКА МАШИНЫ В БЕЗОПАСНОЕ СОСТОЯНИЕ.....	14		
ТИПЫ ИСПОЛЬЗУЕМЫХ АККУМУЛЯТОРНЫХ БАТАРЕЙ .....	14		
ОБСЛУЖИВАНИЕ И УТИЛИЗАЦИЯ АККУМУЛЯТОРНЫХ БАТАРЕЙ .....	14		
УСТАНОВКА БАТАРЕЙ В МАШИНУ .....	14		
ПОДКЛЮЧЕНИЕ АККУМУЛЯТОРНЫХ БАТАРЕЙ			
К ЭЛЕКТРИЧЕСКОЙ СИСТЕМЕ МАШИНЫ .....	14		
ЗАРЯДКА АККУМУЛЯТОРНЫХ БАТАРЕЙ .....	14		
УСТАНОВКА ЩЕТКИ (МОДЕЛИ 50VT) .....	15		
УСТАНОВКА ЩЕТКИ (МОДЕЛИ 60VT) .....	15		
МОНТАЖ АБРАЗИВНОГО БУФЕРА (МОДЕЛИ 50VTO) .....	16		
УСТАНОВКА ВАЛКОВЫХ ЩЕТОК (МОДЕЛИ 50VTS).....	16		
МОНТАЖ КОРПУСА СКРЕБКА .....	17		
ЗАПОЛНЕНИЕ ВОДОЙ БАКА МОЮЩЕГО РАСТВОРА.....	17		
МОЮЩИЙ РАСТВОР (МОДЕЛИ БЕЗ FSS).....	17		
ЗАПОЛНЕНИЕ БАЧКА МОЮЩЕГО СРЕДСТВА (МОДЕЛЬ С FSS) .....	17		
СЧЕТЧИК МОТОЧАСОВ.....	18		
ИНДИКАТОР УРОВНЯ ЗАРЯДА АККУМУЛЯТОРНЫХ БАТАРЕЙ .....	18		
<b>ПОДГОТОВКА К РАБОТЕ</b> .....	<b>18</b>		
<b>НАЧАЛО РАБОТЫ</b> .....	<b>18</b>		
МОЙКА С СУШКОЙ.....	19		
МОЙКА БЕЗ СУШКИ.....	19		
СУШКА.....	19		
РЕГУЛИРОВАНИЕ РАСХОДА МОЮЩЕГО РАСТВОРА .....	19		
РЕГУЛИРОВАНИЕ СКОРОСТИ ДВИЖЕНИЯ ВПЕРЕД .....	19		
ЗАДНИЙ ХОД.....	20		
АВАРИЙНАЯ КНОПКА .....	20		
КНОПКА ПРОГРАММ РАБОЧЕЙ ЗОНЫ.....	20		
ФУНКЦИЯ SILENT-MAX.....	20		
РЕГУЛИРОВАНИЕ КОНЦЕНТРАЦИИ МОЮЩЕГО СРЕДСТВА			
(МОДЕЛИ С FSS) .....	20		
КОМПЛЕКТ ВКЛЮЧЕНИЯ ВСАСЫВАНИЯ .....	20		
ДОПОЛНИТЕЛЬНОЕ ДАВЛЕНИЕ НЕСУЩЕЙ РАМЫ ЩЕТОК .....	21		

## ОБЩИЕ ПРАВИЛА БЕЗОПАСНОСТИ

Для сигнализации о потенциально опасных условиях используется следующая система условных обозначений. Всегда внимательно знакомьтесь с этой информацией и принимайте необходимые меры предосторожности для защиты людей и имущества. Чтобы избежать травм, требуется ответственное отношение оператора к правилам безопасности. Ни одна программа предотвращения несчастных случаев не будет эффективной, если лицо, непосредственно отвечающее за работу машины, не будет ее выполнять. Большинство несчастных случаев, которые происходят в компании, на работе или во время перемещения, вызваны несоблюдением самых элементарных правил предосторожности. Осторожный и осмотрительный оператор является лучшей защитой от несчастных случаев и необходимым условием выполнения любой программы их предупреждения.



**ОПАСНОСТЬ:** Указывает на непосредственную опасность получения серьезных или смертельных травм.



**ПРЕДУПРЕЖДЕНИЕ:** Указывает на возможную опасность получения серьезных или смертельных травм.



**ОСТОРОЖНО:** Указывает на возможную опасность получения легких травм.



**ВНИМАНИЕ:** Указывает на возможную опасную ситуацию, которая может привести к повреждению имущества.

## ЗАРЯДКА АККУМУЛЯТОРНЫХ БАТАРЕЙ



### ОПАСНОСТЬ:

- Если шнур питания зарядного устройства поврежден или сломан, то, чтобы избежать опасности, его замена должна быть выполнена производителем, специально уполномоченным техническим персоналом или квалифицированным специалистом.
- Розетка для провода питания зарядного устройства должна быть заземлена.
- Аккумуляторные батареи не должны находиться вблизи источников искр, пламени и раскаленных материалов. Во время нормального использования выделяются взрывоопасные газы.
- При зарядке батареи выделяется чрезвычайно взрывоопасный газообразный водород. Держите бак сбора отработанного раствора в положении обслуживания в течение всего цикла зарядки батарей и выполняйте процедуру только в хорошо проветриваемых помещениях и вдали от открытого пламени.
- Перед началом зарядки проверьте, что электрический кабель подключения зарядного устройства к батарее не повреждена, в случае повреждения, не используйте его и обратитесь в службу технической поддержки.
- Перед началом проверки зарядки убедитесь, что в гнезде зарядного устройства нет застоявшейся воды или конденсата.
- Перед началом зарядки проверьте, что электрический кабель подключения зарядного устройства к электрической сети не поврежден, в противном случае не используйте его и обратитесь в службу технической поддержки продавца зарядного устройства.
- Не отключайте кабель зарядного устройства от розетки машины во время работы зарядного устройства. Это необходимо для того, чтобы избежать образования электрических дуг. Чтобы отключить зарядное устройство во время зарядки, необходимо сначала отсоединить кабель питания от сетевой розетки переменного тока.



### ПРЕДУПРЕЖДЕНИЕ:

- Не используйте несовместимые зарядные устройства, поскольку они могут привести к повреждению батареи и потенциально привести к пожару.
- Батареи выделяют газообразный водород. Этот газ может привести к взрыву или вызвать пожар. Хранить вдали от возможных искр и огня. Держите крышки открытыми во время зарядки батарей.
- Перед использованием зарядного устройства убедитесь, что частота и напряжение, указанные в руководстве зарядного устройства (входит в комплект документации к машине), совпадают с напряжением сети.
- Держите кабель зарядного устройства вдали от нагретых поверхностей.
- Не курите вблизи машины во время зарядки аккумуляторных батарей.
- Внимательно прочитайте руководство пользователя зарядного устройства, которое будет использоваться, перед началом процесса зарядки.

## ИСПОЛЬЗОВАНИЕ МАШИНЫ



### ОПАСНОСТЬ:

- В чрезвычайных ситуациях действуйте быстро, нажав на аварийную кнопку, расположенную в непосредственной близости от рукоятки управления.
- Никогда не собирайте газы, жидкости или взрывоопасную или легковоспламеняющуюся пыль, а также кислоты и растворители! К таким веществам относятся бензин, разбавители лакокрасочных материалов и машинное масло, которые, смешиваясь со всасываемым воздухом, могут образовывать пары или взрывчатые смеси, а также ацетон, неразбавленные кислоты и растворители, порошковый алюминий и магний. Эти вещества также могут вызвать коррозию материалов, использованных для изготовления машины.
- Если машина используется в опасных зонах (напр., на заправочных станциях), необходимо соблюдать соответствующие требования безопасности. Запрещено использование машины в помещениях с потенциально взрывоопасной атмосферой.



### ПРЕДУПРЕЖДЕНИЕ:

- Всегда используйте машину в соответствии с ее целевым назначением, с учетом местных условий и обращая внимание во время работы на возможное присутствие людей, особенно детей.
- Машина должна использоваться только обученным квалифицированным персоналом, доказавшим, что умеет пользоваться машиной и получившим разрешение на ее использование.
- Эта машина не предназначена для использования лицами (включая детей) с ограниченными физическими, сенсорными или умственными возможностями и людьми, которые имеют недостаточно опыта и/или знаний о самой машине.
- Машина должна использоваться только обученным персоналом, имеющим разрешение на работу.
- Не используйте машину на поверхностях с углом наклона, превышающим указанный на паспортной табличке.
- Машина не предназначена для очистки неровных или разноуровневых поверхностей. На используйте машину на склонах.
- В случае пожара применяйте порошковые огнетушители. Не используйте воду.
- Установите скорость использования в соответствии с условиями прилегания.
- Не используйте машину при отсутствии требуемых знаний и необходимых разрешений.
- Не используйте машину, не прочитали и не поняв настоящее руководство пользователя.
- На используйте машину на находясь под воздействием алкоголя или наркотиков.
- Не используйте машину во время использования сотового телефона или электронных устройств другого типа.
- Не используйте машину, если она не работает корректным образом.
- Не используйте машину в местах, где имеются легковоспламеняющихся пары или жидкости или горючая пыль.
- Не используйте машину при освещении, которое не позволяет видеть органы управления или использовать машину безопасно, если не включить ходовые огни или задние фары.
- Во избежание любого несанкционированного использования машины питание должно быть отключено. Выключите машину главным выключателем, удалив ключ из замка зажигания, и отсоедините разъем батареи от разъема электросистемы.



**ОСТОРОЖНО:**

- Следите за тем, чтобы дети не играли с машиной.
- Во время работы машины следите за посторонними людьми, особенно за детьми.
- Машина должна использовать исключительно напряжение питания, которое указано на паспортной табличке.
- Внимательно прочитайте имеющиеся на машине этикетки, ни в коем случае не закрывайте их и замените немедленно в случае их повреждения.
- Машина должна использоваться и храниться только в помещении или под навесом.
- Машина разработана только для эксплуатации в сухом помещении и не должна использоваться или храниться снаружи при высокой влажности или под дождем.
- Машина не является источником вибрации опасного уровня.
- Используйте машину только в соответствии с тем, что описано в данном руководстве.
- Не собирайте горючие или дымящиеся отходы, такие как сигареты, спички или горячий пепел.
- Снижайте скорость на склонах и опасных поворотах.
- Снижайте скорость перед поворотом.
- Всегда следуйте инструкции смешивания, использования и утилизации, которые приведены на контейнерах для химических веществ.

**ВНИМАНИЕ:**

- Уделяйте внимание безопасности людей и имущества, при работе на машине.
- Не толкайте шкафы или стеллажи, особенно в местах, где есть риск падения предметов.
- Не ставьте ёмкости с жидкостью на машину.
- Рабочая температура машины должна быть в диапазоне от 0°C до + 40°C.
- При использовании средств для мойки полов следуйте инструкциям и предупреждениям, указанным на этикетках бутылок.
- Перед использованием моющих средства для мойки полов надевайте защитные перчатки и спецодежду.
- Если машина остановлена, отключайте щетки, чтобы не испортить поверхность пола.
- В случае пожара используйте по возможности не водяной, а порошковый огнетушитель.
- Предотвращайте проникновение предметов в вентиляционные отверстия. Не используйте машину с закрытыми вентиляционными отверстиями.
- Вентиляционные отверстия машины должны быть свободными от пыли, пуха, волос и других посторонних предметов, которые могут уменьшить поток воздуха.
- Не удаляйте и не изменяйте закрепленные на машине таблички.
- Используйте только щетки и приводные диски, поставляемые с машиной, или те, что указаны в руководстве по эксплуатации и обслуживанию. Использование других щёток или войлока может повлиять на безопасность.
- Перед началом работы проверьте трубопроводы на отсутствие утечек.
- Перед началом работы проверьте, что все устройства безопасности установлены и функционируют соответствующим образом.

## ПАРКОВКА МАШИНЫ



### ПРЕДУПРЕЖДЕНИЕ:

- Всегда защищайте машину от солнца, дождя и других неблагоприятных погодных условий – как во время работы, так и во время парковки. Паркуйте машину в закрытом сухом помещении: она разработана только для эксплуатации в сухом помещении и не должна использоваться или храниться снаружи при высокой влажности.
- Не паркуйте машину рядом горючими материалами, порошками, газами или жидкостями.
- Останавливайте машину на ровной поверхности.
- Убедитесь, что электронный тормоз включен. Выключите машину главным выключателем, удалив ключ из замка зажигания, и отсоедините разъем батареи от разъема электросистемы.
- Оставленная без присмотра машина должна быть защищена от непреднамеренных перемещений



### ВНИМАНИЕ:

- Температура на складе, где храниться машина, должна быть в диапазоне от 0°C до +40°C. Влажность должна составлять от 30 до 95%.

## ТЕХОБСЛУЖИВАНИЕ



### ОПАСНОСТЬ:

- Во избежание короткого замыкания при работе вблизи электрических компонентов не используйте: инструменты без изоляции; не кладите и не бросайте металлические предметы на находящиеся под напряжением компоненты; снимите кольца, часы и одежду с металлическими деталями, которые могут соприкоснуться с находящимися под напряжением компонентами.
- Не работайте под поднятой машиной без надежных опор безопасности.



### ПРЕДУПРЕЖДЕНИЕ:

- Перед выполнением любого обслуживания / ремонта, внимательно прочтите все соответствующие инструкции.
- В случае выявления аномалий в работе машины убедитесь, что их причина – не отсутствие техобслуживания. В противном случае обратитесь в авторизованный сервисный центр.
- Восстановите все электрические соединения после выполнения любой работы по техобслуживанию.



### ОСТОРОЖНО:

- Каждый раз при выполнении работ по техобслуживанию следует выключить машину главным выключателем, удалив ключ из блокирующего устройства, и отсоединить разъем батареи от разъема электросистемы.
- Избегайте контактов с движущимися частями. Не носите свободную одежду или украшения и завяжите длинные волосы.
- Блокируйте колеса перед подъемом машины.
- Для поднятия машины используйте оборудование, соответствующее ее весу.



### ВНИМАНИЕ:

- Ни при каких обстоятельствах не вскрывайте защитные приспособления машины, внимательно следуйте инструкциям по плановому техническому обслуживанию.



- Если машина перемещается (выталкивается) для техобслуживания (отсутствие батарей, разряженные батареи; и т. д.), скорость перемещения не должна превышать 4 км/ч.
- При обнаружении аномалий в работе машины убедитесь, что их причина - не отсутствие техобслуживания. В противном случае обратитесь к уполномоченному персоналу или в авторизованный сервисный центр.
- При замене компонентов требуйте у дистрибьютора или авторизованного дилера **ОРИГИНАЛЬНЫЕ** запчасти.
- В целях безопасности и для обеспечения бесперебойной работы машины специальным разделом предусмотрено плановое техобслуживание, выполняемое уполномоченным персоналом или авторизованным сервисным центром.
- Не мойте машину, направляя на нее струю воды, и не используйте коррозионные моющие растворы.
- Если в машине установлены свинцово-кислотные батареи (WET), не наклоняйте ее больше, чем на 30° по отношению к горизонтальной плоскости, в противном случае коррозионная жидкость может вытечь.
- Избегать контакта с электролитом.
- Не храните металлические предметы возле батарей.
- Используйте для снятия батареи непроводящее устройство.
- Используйте подъемник и соответствующий инструмент при подъеме батареи.
- Установка батареи должна выполняться квалифицированным персоналом.
- Всегда соблюдайте меры безопасности площадки относящиеся к снятию батареи.
- Если вам необходимо наклонить машину для технического обслуживания, снимите батарею.
- Ежегодно проверяйте машину в авторизованном сервисном центре.
- Производите утилизацию расходных материалов, строго соблюдая требования действующего законодательства. По окончании срока эксплуатации машины материалы, из которых она состоит, должны быть соответствующим образом утилизированы с учетом того, что их часть может использоваться как вторичное сырье.
- Не толкайте или буксируйте машину без оператора, который, находясь на сиденье, может управлять машиной.
- Не мойте машину водой под давлением и не обмывайте машину в непосредственной близости от электрических устройств.
- Все ремонтные работы должны выполняться квалифицированным персоналом.
- Не изменяйте физически конструктивные особенности машины.
- Используйте только запчасти, поставляемые уполномоченными центрами техобслуживания.
- Используйте по мере необходимости средства индивидуальной защиты в соответствии с рекомендациями руководства.

## **ТРАНСПОРТИРОВКА**



### **ПРЕДУПРЕЖДЕНИЕ:**

- Перед транспортировкой опустошите все баки.
- Перед фиксацией машины на транспортном средстве установите скребок и щетки в рабочее положение.
- Используйте скату, грузовик или прицеп, которые могут выдержать вес машины и оператора.
- Скат, чтобы установить машину на транспортном средстве с помощью лебедки.
- Убедитесь после погрузки машины на транспортное средство, что электрический тормоз включен.

Описания, содержащиеся в настоящем пособии, не подразумевают каких-либо обязательств. Поэтому компания сохраняет за собой право в любой момент вносить изменения, которые посчитает необходимыми для улучшения характеристик узлов, деталей, комплектующих, а также изменения с целью улучшить конструкцию или маркетинговые возможности оборудования. Полное или частичное воспроизведение текста и рисунков, содержащихся в настоящем руководстве, законодательно запрещено.

Компания сохраняет за собой право вносить изменения в технические характеристики и/или в комплектацию. Рисунки имеют иллюстративный характер и могут не соответствовать фактической конструкции и комплектации.

## УСЛОВНЫЕ ОБОЗНАЧЕНИЯ, ИСПОЛЪЗУЕМЫЕ В РУКОВОДСТВЕ



**Символ открытой книги с буквой "i":**  
Указывает, что следует обратиться к инструкциям по эксплуатации.



**Символ открытой книги:**  
Указывает на то, что перед использованием машины оператор должен прочитать руководство по эксплуатации.



**Символ закрытого помещения:**  
Операции, которым предшествует этот символ, должны выполняться исключительно в закрытом и сухом помещении.



**Символ информации:**  
Предоставляет оператору дополнительную информацию для улучшения использования устройства.



**Знак предупреждения:**  
Внимательно прочитайте разделы, обозначенные этим символом, тщательно выполняя приведенные указания в целях безопасности оператора и машины.



**Символ «коррозионные вещества»:**  
Указывает оператору на необходимость всегда использовать перчатки для защиты рук от ожогов при контакте с коррозионными веществами.



**Символ, предупреждающий об опасности утечки кислоты из батарей:**  
Указывает оператору на опасность утечки кислоты или кислотных паров из батарей во время их зарядки.



**Символ, предупреждающий о движении погрузчика:**  
Указывает на перемещение машины в упаковке погрузчиками, соответствующими нормативным требованиям.



**Символ необходимости проветрить помещение:**  
Указывает оператору на необходимость проветривать помещение во время фазы подзарядки батареи.



**Символ необходимости использования защитных перчаток:**  
Указывает оператору на необходимость всегда использовать защитные перчатки для предупреждения серьезных травм рук, вызванных острыми предметами.



**Символ запрета ставить ногу:**  
Указывает оператору на запрет наступать на детали машины для предотвращения серьезных травм самого оператора.



**Символ вторичной переработки:**  
Указывает оператору на необходимость выполнения операций в соответствии с действующими экологическими нормами в стране использования устройства.



**Знак утилизации:**  
Внимательно прочитайте разделы, обозначенные этим символом, для правильной утилизации машины.



**Символ расположения всасывающей трубы корпуса скребка:**  
Указывает правильное положение всасывающей трубы корпуса скребка. Труба должна быть расположена за подъемной цепью корпуса скребка.

## НАЗНАЧЕНИЕ И СОДЕРЖАНИЕ РУКОВОДСТВА

Задача данного руководства – предоставить заказчику всю информацию, необходимую для правильного, автономного и безопасного использования машины. Оно содержит технические данные, данные о безопасности, эксплуатации, хранении, техническом обслуживании, запасных частях и утилизации машины. Перед выполнением любой операции, операторы и квалифицированные техники должны внимательно прочитать инструкции, приведенные в настоящем руководстве. В случае возникновения сомнений относительно правильности понимания инструкций, обратитесь в ближайший сервисный центр, чтобы получить необходимые разъяснения.

## КОМУ ПРЕДНАЗНАЧЕНО РУКОВОДСТВО

Настоящее руководство предназначено как оператору, так и обслуживающему машину техническому персоналу. Операторы не должны выполнять операции, относящиеся к компетенции технического персонала. Производитель не несет ответственности за повреждения, возникшие вследствие несоблюдения этого запрета.

## ХРАНЕНИЕ РУКОВОДСТВА ПО ЭКСПЛУАТАЦИИ И ТЕХОБСЛУЖИВАНИЮ

Руководство по эксплуатации и техническому обслуживанию должно храниться рядом с машиной в специальном пакете, вдали от жидкостей и любых других веществ, которые, пролившись, могут повредить текст.

## ПРИЁМКА МАШИНЫ

При получении машины необходимо сразу же убедиться в наличии всего материала, указанного в сопроводительных документах, а также в том, что машина не была повреждена во время транспортировки. При нарушении целостности упаковки или неполной поставке сообщите грузоотправителю о размере нанесенного ущерба, известив одновременно отдел по работе с заказчиками нашей компании. Только действуя грамотно и своевременно, можно будет получить недостающий материал и возмещение ущерба.

## ПРЕДИСЛОВИЕ

Любая поломочная машина будет работать хорошо и эффективно, только если ее правильно используют и обслуживают, как указано в приложенной документации. Поэтому рекомендуем внимательно прочитать инструкции настоящего руководства и перечитывать их каждый раз, когда при использовании машины возникнут трудности. Однако, напоминаем, что при необходимости можно всегда обратиться в сервисную службу, организованную в сотрудничестве с concessionaireми нашей компании, для получения возможных рекомендаций или вызова ремонтной бригады.

## ИДЕНТИФИКАЦИОННЫЕ ДАННЫЕ

Для получения технической поддержки или для заказа запасных частей, всегда указывайте модель, версию и серийный номер, указанный на соответствующей паспортной табличке.

## ТЕХНИЧЕСКОЕ ОПИСАНИЕ

**M60** - поломочная машина, которая, используя механическое воздействие щетки и химическое действие раствора воды и мощного средства, способна выполнять очистку широкого диапазона полов от различных типов мусора, собирая во время движения удаляемую грязь и мощный раствор, оставшийся на полу. **Машина должна быть использоваться только в этих целях.**

## ИСПОЛЬЗОВАНИЕ – НАЗНАЧЕНИЕ

Эта поломочная машина разработана и произведена для безопасной очистки (мойки и сушки) квалифицированным персоналом гладких и твердых поверхностей (полов) в офисных, общественных и промышленных помещениях. Эта поломочная машина не предназначена для мойки ковров или ковровых покрытий. Эта поломочная машина предназначена только для использования в закрытых помещениях или имеющих крышу.

**ВНИМАНИЕ:** машина не предназначена для использования под дождем или под струями воды.

**ЗАПРЕЩАЕТСЯ** использовать машину в помещениях со взрывоопасной средой для сбора опасных порошковых материалов или горючих жидкостей. Кроме того, данная машина не пригодна для транспортировки предметов или людей.

## БЕЗОПАСНОСТЬ

Чтобы избежать травм, требуется ответственное отношение оператора к правилам безопасности. Ни одна программа предотвращения несчастных случаев не будет эффективной, если лицо, непосредственно отвечающее за работу машины, не будет ее выполнять. Большинство несчастных случаев, которые происходят в компании, на рабочем месте или во время перемещений, вызваны несоблюдением самых элементарных правил предосторожности. Осторожный и осммотрительный оператор является лучшей защитой от несчастных случаев и необходимым условием выполнения любой программы их предупреждения.

## СОГЛАШЕНИЕ

Все определения положения и направления ("вперед" и "назад", "спереди" и "сзади", "слева" и "справа"), упомянутые в данном руководстве, являются указаниями оператору, находящемуся в рабочем положении и держащемуся руками за рукоятку управления.

## ПАСПОРТНАЯ ТАБЛИЧКА

Заводская табличка расположена над электрической панелью внутри машины. На паспортной табличке указаны общие характеристики машины, в частности, ее серийный номер. Серийный номер является важной информацией: он указывается в любом запросе на техническое обслуживание или заказе запасных частей.



**ТЕХНИЧЕСКИЕ ДАННЫЕ**

ТЕХНИЧЕСКИЕ ДАННЫЕ	Символ единицы измерения	Maxima 50Vt Pro	M60	Maxima 50Vto Pro	Maxima 50Vts Pro
Номинальная мощность машины	Вт	1075	1575	1255	1275
Работоспособность, до	м <sup>2</sup> /час	1785	2118	1778	1771
Ширина рабочей зоны	мм	510	605	508	506
Ширина скребка	мм	712	782	712	782
Диаметр щётки несущей рамы (количество - диаметр)	мм	1 - Ø510	2 - Ø300	-	-
Размер абразивного буфера (ширина x глубина)	мм	-	-	508 x 355	-
Размеры вальцовая щетка (диаметр - длина)	мм	-	-	-	Ø150 - 506
Число оборотов щетки несущей рамы	об/мин	140		-	600
Число колебаний буфера	об/мин	-	-	2400	-
Двигатель несущей рамы (напряжение - номинальная мощность)	В / ВТ	24 - 500	24 - 500	24 - 680	24-350
Внутренний объем мусорного бака	дм <sup>3</sup>	-	-	-	3.62
Максимальный вес, приложенный к раме	кг	36		45	
Максимальный уклон во время подъема и спуска (вес <sup>(2)</sup> )	%	10	10	10	10
Максимальный наклон во время подъема и спуска с программой транспортировки (вес <sup>(2)</sup> )	%	10	10	10	10
Максимальная температура окружающего воздуха для эксплуатации машины	°С	+40	+40	+40	+40
Минимальная рабочая температура окружающей среды в режиме мойки	°С	0	0	0	0
Тяговый двигатель (напряжение – номинальная мощность)	В / ВТ	24 - 150	24 - 150	24 - 150	24 - 150
Максимальная скорость движения вперед (при транспортировке)	км/час	4.9	4.9	4.9	4.9
двигателя всасывающего блока (напряжение – номинальная мощность)	В / ВТ	24 - 422	24 - 422	24 - 422	24 - 422
Разрежение на группе всасывания	мбар	120.62	120.62	120.62	120.62
Максимальная емкость бака для раствора	л	53	53	53	53
Максимальная емкость бака сбора отработанного раствора	л	55	55	55	55
Размеры машины (длина - ширина <sup>(4)</sup> - высота)	мм	1300 - 710 - 1095	1270 - 780 - 1095	1240 - 710 - 1095	1275 - 780 - 1095
Размеры батарейного отсека (ширина - полезная высота - длина)	мм	485 - 255 - 350	485 - 255 - 350	485 - 255 - 350	485 - 255 - 350
Рекомендуемая батарея	В - Ачас <sub>с</sub>	12 - 112	12 - 112	12 - 112	12 - 112
Максимальный вес одной рекомендуемой батареи	кг	39	39	39	39
Вес машины <sup>(1)</sup>	кг	110	122	119	115
Вес машины при транспортировке <sup>(2)</sup>	кг	188	200	197	193
Вес машины при работе <sup>(3)</sup>	кг	241	253	250	246
Уровень звукового давления (ISO 11201) - L <sub>тА</sub>	дБ (А)	<70	<70	<70	<70
Погрешность K <sub>тА</sub>	дБ (А)	1,5	1,5	1,5	1,5
Уровень вибрации, воздействующей на руки (ISO 5349)	м/с <sup>2</sup>	<2,5	<2,5	<2,5	<2,5
Погрешность измерения вибрации		-	-	-	-

**Примечания:**

- (1) Вес машины: относится к общему весу машины без батарей и с опорожненными баками.
- (2) Вес машины при транспортировке: относится к общему весу машины с установленными батареями, с опорожненными баками.
- (3) Вес машины при работе: относится к общему весу машины с установленными батареями, с полным баком моющего раствора и пустым баком сбора отработанного раствора.
- (4) Под шириной понимается ширина машины с установленным скребком.

**СИМВОЛЫ, ИСПОЛЬЗУЕМЫЕ В МАШИНЕ**



**Символ максимальной температуры заполнения бака раствора:**  
Находится на передней стенке бака моющего раствора и указывает максимальную температуру воды для безопасного заполнения бака.



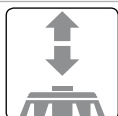
**Символ указания местоположения корпуса фильтра:**  
Находится в левой боковой части машины, и указывает положение фильтра моющего раствора.



**Символ местонахождения сливной пробки бака моющего раствора:**  
Расположен в задней части машины и указывает на сливную пробку бака раствора.



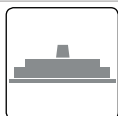
**Символ местонахождения сливной трубы бака сбора отработанного раствора:**  
Находится в задней части машины и указывает на трубу слива бака отработанного раствора.



**Символ местонахождения педали несущей рамы:**  
Находится в задней части машины и указывает на педаль управления несущей рамой.



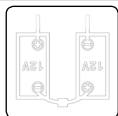
**Символ включения подачи дополнительного давления на несущую раму:**  
Находится в задней части машины и указывает на положение педали управления несущей рамой для включения подачи дополнительного давления.



**Символ корпуса скребка в работе:**  
Находится в задней части машины и указывает направление поворота рычага управления скребком для его установки в рабочее положение.



**Символ корпуса скребка в нерабочем положении:**  
Находится в задней части машины и указывает направление поворота рычага управления скребком для его установки в нерабочее положение.

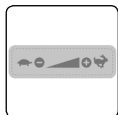


**Символ подключения батарей:**  
Находится в баке моющего раствора и показывает, как подключить батареи 12 В для получения напряжения 24 В.

**ЭТИКЕТКИ, ИСПОЛЬЗУЕМЫЕ В МАШИНЕ**



**Этикетка управления краном моющего раствора:**  
Находится в боковой части машины и указывает на ручку крана моющего раствора.



**Этикетка регулирования наклона несущей рамы:**  
Находится в передней части машины и указывает на регулятор наклона несущей рамы.



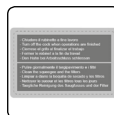
**Этикетка предупреждения о необходимости прочитать руководство по эксплуатации и техническому обслуживанию:**  
Используется для предупреждения оператора о необходимости прочитать руководство по эксплуатации и техническому обслуживанию (этот документ), перед первым использованием машины.



**Этикетка, предупреждающая об опасности при зарядке батареи:**  
Находится внутри машины над кожухом электросистемы и предупреждает оператора об опасности во время зарядки батарей.



**Этикетка предупреждения о необходимости зарядки аккумулятора:**  
Находится внутри машины над кожухом электросистемы и предупреждает оператора о необходимости зарядки батарей.



**Этикетка предупреждения о необходимости ежедневного обслуживания:**  
Используется для уведомления оператора об операциях по обслуживанию машины и уходу ней.



**Этикетка, предупреждающая о необходимости правильного использования машины:**  
Находится сзади машины и напоминает о веществе, которые нельзя вакуумировать во время уборки.



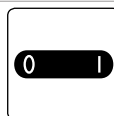
**Предупреждающая этикетка ежедневного обслуживания фильтра на баке раствора:**  
Используется для предупреждения оператора о необходимости очистки фильтра бака раствора после каждого использования.



**Этикетка, предупреждающая об опасности при движении щетки:**  
Напоминает оператору о том, что во время движения нельзя касаться щетки руками.

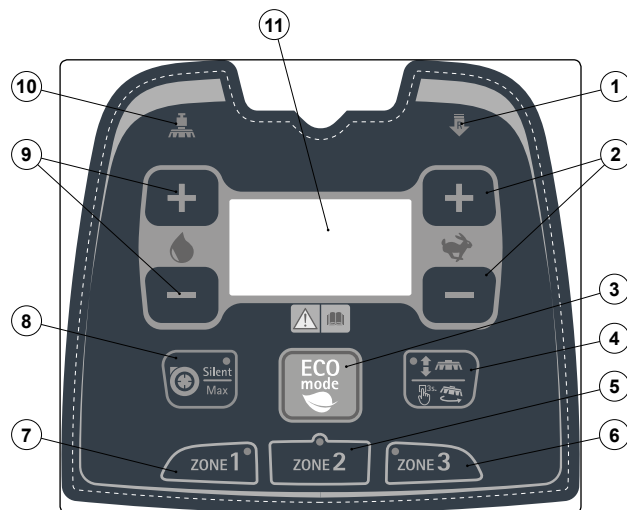


**Этикетка предупреждения об опасности при давлении рук:**  
Указывает на опасность получения повреждений рук вследствие застревания между двумя поверхностями.



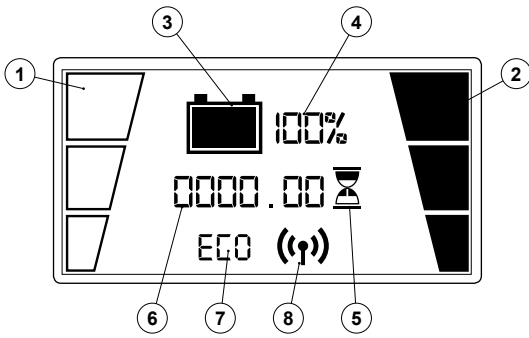
**Символ главного выключателя:**  
Находится возле панели управления и указывает на главный выключатель с ключом.

**СИМВОЛЫ, ИСПОЛЬЗУЕМЫЕ НА ПАНЕЛИ УПРАВЛЕНИЯ**



1. Символ включения заднего хода.
2. Кнопки регулирования скорости движения.
3. Кнопка "ECO-MODE".
4. Кнопка управления несущей рамой / отпусанием щетки (только у модели 50BT).
5. Кнопка активации программы «ЗОНА 2».
6. Кнопка активации программы «ЗОНА 3».
7. Кнопка активации программы «ЗОНА 1».
8. Кнопка управления «MERKATOR NOISE CANCELING».
9. Кнопки регулирования моющего раствора.
10. Символ включения подачи дополнительного давления на несущую раму.
11. Дисплей системы управления.

## СИМВОЛЫ, ИСПОЛЗУЕМЫЕ НА ДИСПЛЕЕ УПРАВЛЕНИЯ

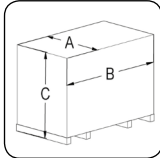


1. Индикатор уровня моющего раствора в гидравлическом контуре машины.
2. Индикатор скорости движения машины.
3. Индикатор уровня заряда батареи.
4. Значение в процентах от оставшегося заряда батареи.
5. Символ активного счетчика моточасов.
6. Ориентировочное значение счетчика моточасов.
7. Символ работающего НЕМ.
8. Символ подключения к системе HFM.

## ПОДГОТОВКА МАШИНЫ

### ТРАНСПОРТИРОВКА УПАКОВАННОЙ МАШИНЫ

Машина помещена в специальную упаковку. Упаковочные материалы (пластиковые пакеты, скобы и т.д.) являются потенциально опасными и не должны храниться в местах, доступных для детей, инвалидов и т.д. Общая масса машины с упаковкой составляет 000 кг. Габаритные размеры упаковки: A = 765 мм B = 1460 мм C = 1270 мм.



- ВНИМАНИЕ:** Рекомендуется сохранить все компоненты упаковки для возможной транспортировки машины.

- ВНИМАНИЕ:** Транспортировка упакованного продукта должна осуществляться сертифицированными автоперевозчиками, грузоподъемность которых соответствует размерам и массе упаковки.

### КАК РАСПАКОВАТЬ МАШИНУ

Машина помещена в специальную упаковку. Чтобы вынуть ее из упаковки, выполните следующие действия:

1. Поставьте внешнюю упаковку основанием на пол.

- ВАЖНАЯ ИНФОРМАЦИЯ:** В качестве руководства используйте напечатанные на упаковке пиктограммы.

2. Снимите наружную упаковку.

- ОСТОРОЖНО:** При выполнении этих операций необходимо использовать перчатки для защиты от порезов при контакте с острыми краями или наконечниками предметов.

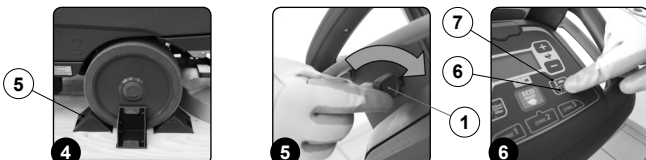
3. Убедитесь, что машина отключена, в противном случае установите главный выключатель (1) в положение «0», повернув ключ на четверть оборота в направлении, указанном стрелкой (рис.1). Извлеките ключ из панели управления.
4. Возьмитесь за ручку (2) на левой боковой части бака сбора отработанного раствора (рис.2) и поверните бак до упора, положение технического обслуживания.
5. Присоедините разъем буферной батареи (3) к разъему электроустановки (4) (рис.3).

- ОСТОРОЖНО:** Эта операция должна выполняться квалифицированным персоналом.



6. Возьмитесь за ручку (2) в правой боковой части бака сбора отработанного раствора и поверните бак до его установки в рабочее положение.
7. Машина зафиксирована на поддоне клиньями (5), которые блокируют колеса и несущую раму (рис.4), удалите эти клинья.
8. Вставьте ключ зажигания и включите машину. Установите главный выключатель (1) в положение «I», повернув ключ на четверть оборота в направлении, указанном стрелкой (рис.5).
9. Поднимите корпус рамы, нажав кнопку «УПРАВЛЕНИЕ НЕСУЩЕЙ РАМОЙ» (6), расположенную на панели управления (рис.6).

- ВАЖНАЯ ИНФОРМАЦИЯ:** Сразу после нажатия кнопки (6) на панели управления на дисплее погаснет зеленый светодиод (7) «КОРПУС НЕСУЩЕЙ РАМЫ В РАБОЧЕМ ПОЛОЖЕНИИ» (рис.6).



10. Поднимите корпус скребка, повернув рычаг управления скребком (8) в направлении, указанном стрелкой (рис.7), в задней части машины.
11. Нажмите кнопку «ВКЛЮЧЕНИЕ – ВЫКЛЮЧЕНИЕ ЗАДНЕГО ХОДА» (9), расположенную на рукоятке управления (рис.8).

- ВАЖНАЯ ИНФОРМАЦИЯ:** Сразу после нажатия кнопки (9) на панели управления на дисплее загорится зеленый светодиод «ВКЛЮЧЕН ЗАДНИЙ ХОД» (рис.8).

12. Нажмите на рычаг присутствия оператора (10), расположенный под ручкой управления (рис.9), машина начнет двигаться задним ходом.
13. Используя пандус, спустите машину с поддона.



- ОСТОРОЖНО:** Не устанавливайте щетку и корпус заднего скребка до выгрузки машины и избегайте сильных ударов по опоре скребка и несущей рамы щетки.

- ВАЖНАЯ ИНФОРМАЦИЯ:** Угол ската должен быть таким, какой не приведет к повреждению машины во время ее спуска.

14. Выключите машину, установите главный выключатель (1) в положение «0», повернув ключ на четверть оборота влево (рис.1). Извлеките ключ из панели управления.
15. Возьмитесь за ручку (2) на левой боковой части бака сбора отработанного раствора (рис.2) и поверните бак до упора, положение технического обслуживания.
16. Отсоедините разъем общей системы управления машины (3) от разъема общей системы управления (4) (рис.3).

- ВНИМАНИЕ:** Эта операция должна выполняться квалифицированным персоналом.

17. Возьмитесь за ручку (2) в правой боковой части бака сбора отработанного раствора и поверните бак до его установки в рабочее положение.

### ТРАНСПОРТИРОВКА МАШИНЫ

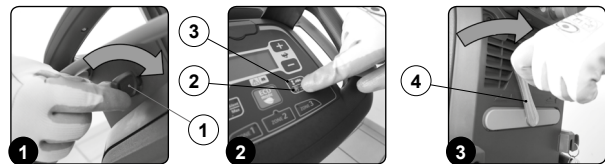
Для безопасной транспортировки машины выполните следующие действия:

- ОПАСНОСТЬ:** перед началом любых операций, обеспечьте строгое соблюдение правил по безопасной перевозке опасных веществ.

1. Убедитесь в том, что бак моющего раствора и бак сбора отработанного раствора пустые, в противном случае произведите их опорожнение (см. разделы «ОПОРОЖНЕНИЕ БАКА РАСТВОРА» и «ОПОРОЖНЕНИЕ БАКА СБОРА ОТРАБОТАННОГО РАСТВОРА»).
2. Вставьте ключ (1) в главный выключатель на панели управления. Установите главный выключатель в положение «I», повернув ключ (1) вправо (рис.1).
3. Поднимите корпус несущей рамы, нажав кнопку «УПРАВЛЕНИЕ НЕСУЩЕЙ РАМОЙ» (2), расположенную на панели управления (рис.2).

- ВАЖНАЯ ИНФОРМАЦИЯ:** Сразу после нажатия кнопки (2) на панели управления на дисплее погаснет зеленый светодиод (3) «КОРПУС НЕСУЩЕЙ РАМЫ В РАБОЧЕМ ПОЛОЖЕНИИ» (рис.2).

4. Поднимите корпус скребка, повернув рычаг управления скребком (4) в направлении, указанном стрелкой (рис.3) в задней части машины.



5. При нажатии на рычаг присутствия оператора (5) (рис.4) машина начинает движение.
6. Используя скат, поднимите машину на транспортное средство.

- ОСТОРОЖНО:** Во время выполнения данной операции следует убедиться в отсутствии возле машины предметов или посторонних людей.

- ВАЖНАЯ ИНФОРМАЦИЯ:** Наклон ската устанавливается таким образом, чтобы исключить серьезные повреждения машины.

7. Установите машину на транспортном средстве, переведите главный выключатель в положение «0», повернув ключ (1) влево (рис.5). Извлеките ключ из главного выключателя.
8. Нажмите на ручку (6) и поднимите в положение для техобслуживания бак сбора отработанного раствора (рис.6).



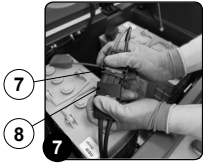
- ВАЖНАЯ ИНФОРМАЦИЯ:** Сразу после нажатия кнопки (6) на панели управления на дисплее погаснет зеленый светодиод (7) «КОРПУС НЕСУЩЕЙ РАМЫ В РАБОЧЕМ ПОЛОЖЕНИИ» (рис.6).





- Отсоединить разъем батарей (7) от общего разъема установки (8) машины (рис. 7).
- Нажмите на ручку (6) и опустите в рабочее положение бак сбора отработанного раствора.

**ПРЕДУПРЕЖДЕНИЕ:** зафиксируйте машину в соответствии с законодательством, действующим в стране использования, чтобы она не могла соскользнуть и опрокинуться во время транспортировки.



### УСТАНОВКА МАШИНЫ В БЕЗОПАСНОЕ СОСТОЯНИЕ

Ниже приведена последовательность операций по установке машины в положение для безопасного проведения работ:

- Убедитесь, что электронный тормоз включен, поверните рычаг (1) в направлении, указанном стрелкой. Рычаг находится в задней части машины справа (рис. 1).
- Убедитесь, что бак сбора отработанного раствора опорожнен, в противном случае произведите его полное опорожнение через трубу (2) в задней части машины слева (рис.2) (см. п. "ОПОРОЖНЕНИЕ БАКА СБОРА ОТРАБОТАННОГО РАСТВОРА").

**ВНИМАНИЕ:** Слив из баков должен осуществляться в месте, предназначенном для слива грязной воды.

**ВНИМАНИЕ:** Место, предназначенное для выполнения этой операции, должно соответствовать местным нормам по охране окружающей среды.

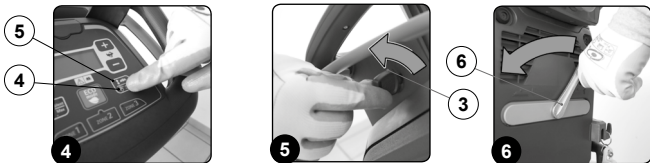
- Включите машину, установите главный выключатель (3) в положение «I», повернув ключ на четверть оборота в направлении, указанном стрелкой (рис.3).



- Опустите корпус рамы, используя кнопку «УПРАВЛЕНИЕ НЕСУЩЕЙ РАМОЙ» (4), расположенную на панели управления (рис.4).

**ВАЖНАЯ ИНФОРМАЦИЯ:** Сразу после нажатия кнопки (4) на панели управления на дисплее загорится зеленый светодиод (5) «КОРПУС НЕСУЩЕЙ РАМОЙ В РАБОЧЕМ ПОЛОЖЕНИИ» (рис.4).

- Выключите машину, установите главный выключатель (3) в положение «0», повернув ключ на четверть оборота в направлении, указанном стрелкой (рис.5). Извлеките ключ из панели управления.
- Опустите корпус скребка, повернув рычаг управления скребком (67) в направлении, указанном стрелкой (рис.6) в задней части машины.

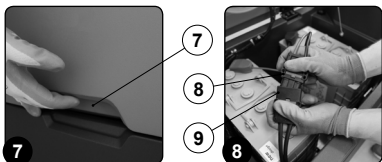


- Возьмитесь за ручку (7) на правой боковой части бака сбора отработанного раствора (рис.7) и поверните бак до упора в положение технического обслуживания.
- Отсоедините разъем электрической системы (8) от разъема батарей (9) (рис.8).

**ВНИМАНИЕ:** Эта операция должна выполняться квалифицированным персоналом.

- Возьмитесь за ручку (8) в правой боковой части бака сбора отработанного раствора и поверните бак в рабочее положение.

**ВНИМАНИЕ:** Убедитесь, что кабель питания отсоединен от сетевой розетки.



### ТИПЫ ИСПОЛЪЗУЕМЫХ АККУМУЛЯТОРНЫХ БАТАРЕЙ

Для питания машины должны использоваться герметизированные батареи с рекомбинацией газа или гелевые. Используемые батареи должны удовлетворять требованиям следующих норм: CEI EN 60254-1:2005-12 (CEI 21-5) + CEI EN 60254-2:2008-06 (CEI 21-7). Для эффективной работы рекомендуется использование двух батарей 12В MFP 112 А/С<sub>5</sub>.

### ОБСЛУЖИВАНИЕ И УТИЛИЗАЦИЯ АККУМУЛЯТОРНЫХ БАТАРЕЙ

Для техобслуживания и зарядки батарей придерживайтесь инструкций производителя батарей. Отработанные батареи должны быть отключены специализированным квалифицированным персоналом, после чего извлечены из батарейного отсека при помощи соответствующих подъемников.

**ВАЖНАЯ ИНФОРМАЦИЯ:** отработанные батареи, классифицируемые как опасные отходы, должны в обязательном порядке передаваться уполномоченным организациям в соответствии с положениями закона об утилизации отходов.

### УСТАНОВКА БАТАРЕЙ В МАШИНУ

Батареи должны быть помещены в отсек, расположенный под баком отработанного раствора; для их перемещения должны использоваться подъемные и транспортные средства, соответствующие их массе и размеру.

**ОПАСНОСТЬ:** Перед любыми операциями по перемещению батарей убедитесь в соблюдении норм по технике безопасности, действующих в стране производства работ, или соответствующих DIN EN 50272-3 и DIN EN 50110-1.

**ОСТОРОЖНО:** Для предотвращения случайного короткого замыкания используйте при подключении батарей изолированный инструмент, не кладите и не допускайте падения металлических предметов на батарею. Снимите кольца, часы и одежду с металлическими деталями, которыми можно соприкоснуться с клеммами батареи.

Установка батарей в батарейный отсек выполняется следующим образом:

- Выполните операции по приведению устройства в безопасное состояние (см. раздел «ПРИВЕДЕНИЕ МАШИНЫ В БЕЗОПАСНОЕ СОСТОЯНИЕ»).
- Возьмитесь за ручку (1) на левой боковой части бака сбора отработанного раствора (рис.1) и поверните бак до упора в положение технического обслуживания.
- Установите батареи в соответствующем отсеке таким образом, чтобы полюса "+" и "-" были противоположными (рис.2).

**ВАЖНАЯ ИНФОРМАЦИЯ:** При техобслуживании и ежедневной зарядке батарей необходимо тщательно соблюдать все указания производителя или продавца.

**ПРЕДУПРЕЖДЕНИЕ:** Все операции по установке и техобслуживанию должны выполняться квалифицированным персоналом.

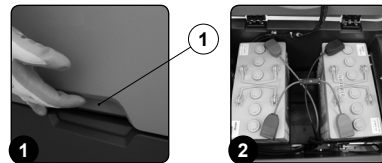
**ВАЖНАЯ ИНФОРМАЦИЯ:** Перед установкой аккумулятора очистите батарейный отсек. Проверьте контакты входящих в комплект поставки кабелей.

**ПРЕДУПРЕЖДЕНИЕ:** Убедитесь в том, что характеристики используемых батарей соответствуют планируемой работе. Проверьте уровень зарядки и состояние контактов батареи.

**ВАЖНАЯ ИНФОРМАЦИЯ:** Рекомендуется поднимать и перемещать батареи посредством подъемных и транспортных средств, соответствующих их массе и размеру.

**ПРЕДУПРЕЖДЕНИЕ:** Подъемные крюки не должны повредить узлы, разъемы или кабели.

**ПРЕДУПРЕЖДЕНИЕ:** Перед установкой батареи в машину рекомендуется нанести на клеммы немного консистентной смазки, чтобы защитить их от внешней коррозии.

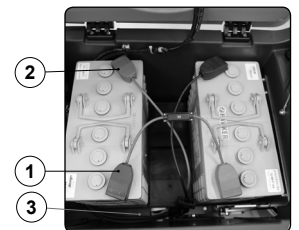


### ПОДКЛЮЧЕНИЕ АККУМУЛЯТОРНЫХ БАТАРЕЙ К ЭЛЕКТРИЧЕСКОЙ СИСТЕМЕ МАШИНЫ

Батареи должны быть соединены таким образом, чтобы получить общее напряжение 24В.

**ВНИМАНИЕ:** Рекомендуется поручать выполнение операций по электрическому подключению батарей специализированному и подготовленному персоналу сервисного центра.

**ОСТОРОЖНО:** Для предотвращения случайного короткого замыкания используйте при подключении батарей изолированный инструмент, не кладите и не допускайте падения металлических предметов на батарею. Снимите кольца, часы и одежду с металлическими деталями, которыми можно соприкоснуться с клеммами батареи.



Установка батарей в батарейный отсек выполняется следующим образом:

- Используя входящую в комплект поставки перемычку (1), последовательно подключите полюса "+" и "-" батарей.
- Подключите провод разъема батарей (2) к полюсам выводов "+" и "-" таким образом, чтобы напряжение на клеммах составляло 24В.
- Подсоедините разъем электрической системы (3) к разъему батарей (2).

### ЗАРЯДКА АККУМУЛЯТОРНЫХ БАТАРЕЙ

Батареи должны быть заряжены перед первым использованием и в случае, когда более не обеспечивают достаточное электропитание.

**ВНИМАНИЕ:** Чтобы не повредить батареи, необходимо предотвратить их полную разрядку, выполнив зарядку через несколько минут после срабатывания сигнализации разряженных батарей.

**ВНИМАНИЕ:** Никогда не оставляйте батареи полностью разряженными, даже если машина не используется.

- Отведите машину в зону, оборудованную для зарядки батарей.
- Выполните операции по приведению устройства в безопасное состояние (см. раздел «ПРИВЕДЕНИЕ МАШИНЫ В БЕЗОПАСНОЕ СОСТОЯНИЕ»).

**ВНИМАНИЕ:** Припаркуйте машину в закрытом месте на ровной поверхности. В непосредственной близости от нее не должно быть предметов, которые могут стать причиной повреждения или быть повреждены при контакте с машиной.

**ВНИМАНИЕ:** Помещение, используемое для зарядки батарей, должно хорошо проветриваться во избежание скопления выходящих из батарей газов.

- Возьмитесь за ручку (1) на левой боковой части бака сбора отработанного раствора (рис.1) и поверните бак до упора в положение технического обслуживания.

**ВНИМАНИЕ:** Приведенные ниже операции должны выполняться квалифицированным персоналом. Неправильное подключение разъема может привести к неисправности машины.



**ВАЖНАЯ ИНФОРМАЦИЯ:** Внимательно ознакомьтесь с руководством по эксплуатации и техобслуживанию зарядного устройства, которое используется для зарядки батарей.

- Перейдите в заднюю часть машины и снимите крышку (2) разъема зарядного устройства (рис.2).
- Вставьте вилку (3) кабеля питания зарядного устройства в розетку (4) на зарядном устройстве (рис.3).

**ОСТОРОЖНО:** Перед тем, как подключить батареи к зарядному устройству, убедитесь в том, что оно пригодно для зарядки используемых батарей.



**ПРЕДУПРЕЖДЕНИЕ:** Перед включением штепера (3) в розетку (4) убедитесь в отсутствии конденсата или других жидкостей.

**ВАЖНАЯ ИНФОРМАЦИЯ:** Разъем для подключения зарядного устройства находится в пакете, содержащем это руководство.

- Вставьте вилку кабеля питания зарядного устройства в сетевую розетку.

**ОСТОРОЖНО:** В течении всего цикла зарядки батарей держите открытым бак сбора отработанного раствора, чтобы предотвратить скопление газа.

**ВАЖНАЯ ИНФОРМАЦИЯ:** Перед подключением зарядного устройства, убедитесь, что параметры электросети соответствуют характеристикам зарядного устройства. Внимательно ознакомьтесь с руководством по эксплуатации и техобслуживанию зарядного устройства, переданным в комплекте с данным руководством по эксплуатации.

- После полного завершения цикла зарядки извлеките вилку кабеля питания зарядного устройства из сетевой розетки.
- Отключите кабель питания от зарядного устройства.
- Поставьте на место заглушку (2) разъема зарядного устройства.
- Возьмитесь за ручку (1) на правой боковой части бака сбора отработанного раствора и поверните бак до упора, положение технического обслуживания.

#### УСТАНОВКА ЩЕТКИ (МОДЕЛИ 50ВТ)

Чтобы упаковка была более компактной, щетка поставляется демонтированной, для ее установки в корпус несущей рамы выполните следующие операции:

- Убедитесь, что электронный тормоз включен, поверните рычаг (1) против часовой стрелки. Рычаг находится в задней части машины справа (рис. 1).
- Убедитесь, что бак сбора отработанного раствора опорожнен, в противном случае произведите его полное опорожнение через трубу (2) в задней части машины слева (рис.2) (см. п. "ОПОРОЖНЕНИЕ БАКА СБОРА ОТРАБОТАННОГО РАСТВОРА").

**ВНИМАНИЕ:** Слив из баков должен осуществляться в месте, предназначенном для слива грязной воды.

**ВНИМАНИЕ:** Место, предназначенное для выполнения этой операции, должно соответствовать местным нормам по охране окружающей среды.

**ОСТОРОЖНО:** Рекомендуется всегда использовать защитные перчатки, чтобы избежать повреждения кожи на руках.

- Включите машину, установите главный выключатель (3) в положение «I», повернув ключ на четверть оборота в направлении, указанном стрелкой (рис.3).



- Поднимите корпус рамы, нажав кнопку «УПРАВЛЕНИЕ НЕСУЩЕЙ РАМОЙ» (4), расположенную на панели управления (рис.4).

**ВАЖНАЯ ИНФОРМАЦИЯ:** Сразу после нажатия кнопки (4) на панели управления на дисплее погаснет зеленый светодиод (5) "КОРПУС НЕСУЩЕЙ РАМЫ В РАБОЧЕМ ПОЛОЖЕНИИ" (рис.4).

- Выключите машину, установите главный выключатель (3) в положение «0», повернув ключ на четверть оборота в направлении, указанном стрелкой (рис.5). Извлеките ключ из панели управления.
- Поднимите корпус скребка, повернув рычаг управления скребком (6) в направлении, указанном стрелкой (рис.6), в задней части машины.



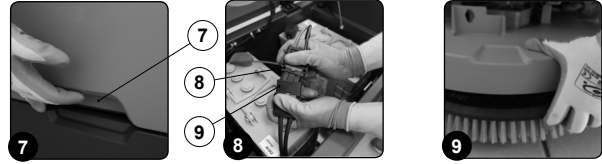
- Возьмитесь за ручку (7) на правой боковой части бака сбора отработанного раствора (рис.7) и поверните бак до упора в положение технического обслуживания.
- Отсоедините разъем электрической системы (8) от разъема батарей (9) (рис.8).

**ВНИМАНИЕ:** Эта операция должна выполняться квалифицированным персоналом.

- Возьмитесь за ручку (7) на правой боковой части бака сбора отработанного раствора и поверните бак до упора в рабочее положение.

**ВНИМАНИЕ:** Убедитесь, что кабель питания отсоединен от сетевой розетки.

- Установив несущую раму в верхнее положение, вставьте щетку в гнездо диска под рамой, поворачивая ее до тех, пока три кнопки не войдут в соответствующие выемки диска. (Fig.9).



- Поверните таким образом, чтобы сдвинуть кнопку в направлении запорной пружины до ее блокировки.
- Возьмитесь за ручку (7) на правой боковой части бака сбора отработанного раствора и поверните бак до упора, положение технического обслуживания.
- Подключите разъем электрической системы (8) к разъему батарей (9) (рис.8).

**ВНИМАНИЕ:** Эта операция должна выполняться квалифицированным персоналом.

- Возьмитесь за ручку (7) на правой боковой части бака сбора отработанного раствора и поверните бак до упора в рабочее положение.

#### УСТАНОВКА ЩЕТКИ (МОДЕЛИ 60ВТ)

Чтобы упаковка была более компактной, щетки поставляются демонтированными. Для их установки в корпус несущей рамы выполните следующие операции:

- Убедитесь, что электронный тормоз включен, поверните рычаг (1) против часовой стрелки. Рычаг находится в задней части машины справа (рис. 1).
- Убедитесь, что бак сбора отработанного раствора опорожнен, в противном случае произведите его полное опорожнение через трубу (2) в задней части машины слева (рис.2) (см. п. "ОПОРОЖНЕНИЕ БАКА СБОРА ОТРАБОТАННОГО РАСТВОРА").

**ВНИМАНИЕ:** Слив из баков должен осуществляться в месте, предназначенном для слива грязной воды.

**ВНИМАНИЕ:** Место, предназначенное для выполнения этой операции, должно соответствовать местным нормам по охране окружающей среды.

**ОСТОРОЖНО:** Рекомендуется всегда использовать защитные перчатки, чтобы избежать повреждения кожи на руках.

- Включите машину, установите главный выключатель (3) в положение «I», повернув ключ на четверть оборота в направлении, указанном стрелкой (рис.3).



- Поднимите корпус рамы, нажав кнопку «УПРАВЛЕНИЕ НЕСУЩЕЙ РАМОЙ» (4), расположенную на панели управления (рис.4).

**ВАЖНАЯ ИНФОРМАЦИЯ:** Сразу после нажатия кнопки (4) на панели управления на дисплее погаснет зеленый светодиод (5) "КОРПУС НЕСУЩЕЙ РАМЫ В РАБОЧЕМ ПОЛОЖЕНИИ" (рис.4).

- Выключите машину, установите главный выключатель (3) в положение «0», повернув ключ на четверть оборота в направлении, указанном стрелкой (рис.5). Извлеките ключ из панели управления.
- Поднимите корпус скребка, повернув рычаг управления скребком (6) в направлении, указанном стрелкой (рис.6), в задней части машины.



- Возьмитесь за ручку (7) на правой боковой части бака сбора отработанного раствора (рис.7) и поверните бак до упора в положение технического обслуживания.
- Отсоедините разъем электрической системы (8) от разъема батарей (9) (рис.8).

**ВНИМАНИЕ:** Эта операция должна выполняться квалифицированным персоналом.

- Возьмитесь за ручку (7) на правой боковой части бака сбора отработанного раствора и поверните бак до упора в рабочее положение.

**ВНИМАНИЕ:** Убедитесь, что кабель питания отсоединен от сетевой розетки.

- Установив несущую раму в верхнее положение, нажмите защелку пластины щетки (10) и одновременно поверните щетку в направлении, показанном на рисунке (рис.9).



**ВНИМАНИЕ:** На рисунке **рис.9** показано направление вращения левой щетки; поверните в направлении, противоположном правой.

11. Когда вращение щетки будет заблокировано, резко поверните кнопку на щетке, чтобы отсоединить ее от соединительной пружины в держателе щетки.
12. Повторите такие же операции также для правой щетки.
13. Возьмитесь за ручку (7) на правой боковой части бака сбора отработанного раствора и поверните бак до упора, положение технического обслуживания.
14. Подключите разъем электрической системы (8) к разъему батарей (9) (**рис.8**).

**ВНИМАНИЕ:** Эта операция должна выполняться квалифицированным персоналом.

15. Возьмитесь за ручку (7) на правой боковой части бака сбора отработанного раствора и поверните бак до упора в рабочее положение.

### МОНТАЖ АБРАЗИВНОГО БУФЕРА (МОДЕЛИ 50ВТО)

Чтобы упаковка была более компактной, абразивный буфер поставляется демонтированными. Для его установки в корпус несущей рамы выполните следующие операции:

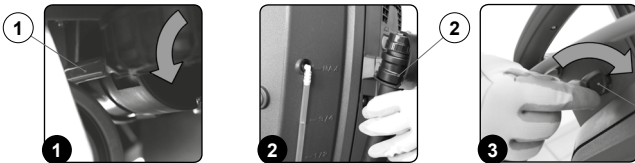
1. Убедитесь, что электронный тормоз включен, поверните рычаг (1) против часовой стрелки. Рычаг находится в задней части машины справа (**рис. 1**).
2. Убедитесь, что бак сбора отработанного раствора опорожнен, в противном случае произведите его полное опорожнение через трубу (2) в задней части машины слева (**рис.2**) (см. п. "ОПОРОЖНЕНИЕ БАКА СБОРА ОТРАБОТАННОГО РАСТВОРА").

**ВНИМАНИЕ:** Слив из баков должен осуществляться в месте, предназначенном для слива грязной воды.

**ВНИМАНИЕ:** Место, предназначенное для выполнения этой операции, должно соответствовать местным нормам по охране окружающей среды.

**ОСТОРОЖНО:** Рекомендуется всегда использовать защитные перчатки, чтобы избежать повреждения кожи на руках.

3. Включите машину, установите главный выключатель (3) в положение «1», повернув ключ на четверть оборота в направлении, указанном стрелкой (**рис.3**).



4. Поднимите корпус рамы, нажав кнопку «УПРАВЛЕНИЕ НЕСУЩЕЙ РАМОЙ» (4), расположенную на панели управления (**рис.4**).

**ВАЖНАЯ ИНФОРМАЦИЯ:** Сразу после нажатия кнопки (4) на панели управления на дисплее погаснет зеленый светодиод (5) «КОРПУС НЕСУЩЕЙ РАМЫ В РАБОЧЕМ ПОЛОЖЕНИИ» (**рис.4**).

5. Выключите машину, установите главный выключатель (3) в положение «0», повернув ключ на четверть оборота в направлении, указанном стрелкой (**рис.5**). Извлеките ключ из панели управления.
6. Поднимите корпус скребка, повернув рычаг управления скребком (6) в направлении, указанном стрелкой (**рис.6**), в задней части машины.



7. Возьмитесь за ручку (7) на правой боковой части бака сбора отработанного раствора (**рис.7**) и поверните бак до упора в положение технического обслуживания.
8. Отсоедините разъем электрической системы (8) от разъема батарей (9) (**рис.8**).

**ВНИМАНИЕ:** Эта операция должна выполняться квалифицированным персоналом.

9. Возьмитесь за ручку (7) на правой боковой части бака сбора отработанного раствора и поверните бак до упора в рабочее положение.

**ВНИМАНИЕ:** Убедитесь, что кабель питания отсоединен от сетевой розетки.

10. Установив несущую раму в верхнее положение, вставьте абразивный буфер в гнездо, расположенное под несущей рамой, нажимая на него до его полной фиксации (**рисунок 9**).



11. Возьмитесь за ручку (7) на правой боковой части бака сбора отработанного раствора и поверните бак до упора, положение технического обслуживания.
12. Подключите разъем электрической системы (8) к разъему батарей (9) (**рис.8**).

**ВНИМАНИЕ:** Эта операция должна выполняться квалифицированным персоналом.

13. Возьмитесь за ручку (7) на правой боковой части бака сбора отработанного раствора и поверните бак до упора в рабочее положение.

### УСТАНОВКА ВАЛКОВЫХ ЩЕТОК (МОДЕЛИ 50ВТС)

Чтобы упаковка была более компактной, щетки поставляются демонтированными. Для их установки в корпус несущей рамы выполните следующие операции:

1. Убедитесь, что электронный тормоз включен, поверните рычаг (1) против часовой стрелки. Рычаг находится в задней части машины справа (**рис. 1**).
2. Убедитесь, что бак сбора отработанного раствора опорожнен, в противном случае произведите его полное опорожнение через трубу (2) в задней части машины слева (**рис.2**) (см. п. "ОПОРОЖНЕНИЕ БАКА СБОРА ОТРАБОТАННОГО РАСТВОРА").

**ВНИМАНИЕ:** Слив из баков должен осуществляться в месте, предназначенном для слива грязной воды.

**ВНИМАНИЕ:** Место, предназначенное для выполнения этой операции, должно соответствовать местным нормам по охране окружающей среды.

**ОСТОРОЖНО:** Рекомендуется всегда использовать защитные перчатки, чтобы избежать повреждения кожи на руках.

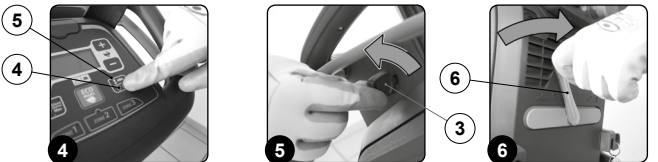
3. Включите машину, установите главный выключатель (3) в положение «1», повернув ключ на четверть оборота в направлении, указанном стрелкой (**рис.3**).



4. Поднимите корпус рамы, нажав кнопку «УПРАВЛЕНИЕ НЕСУЩЕЙ РАМОЙ» (4), расположенную на панели управления (**рис.4**).

**ВАЖНАЯ ИНФОРМАЦИЯ:** Сразу после нажатия кнопки (4) на панели управления на дисплее погаснет зеленый светодиод (5) «КОРПУС НЕСУЩЕЙ РАМЫ В РАБОЧЕМ ПОЛОЖЕНИИ» (**рис.4**).

5. Выключите машину, установите главный выключатель (3) в положение «0», повернув ключ на четверть оборота в направлении, указанном стрелкой (**рис.5**). Извлеките ключ из панели управления.
6. Поднимите корпус скребка, повернув рычаг управления скребком (6) в направлении, указанном стрелкой (**рис.6**), в задней части машины.



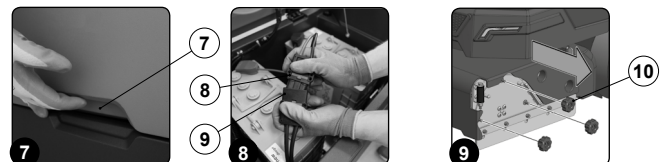
7. Возьмитесь за ручку (7) на правой боковой части бака сбора отработанного раствора (**рис.7**) и поверните бак до упора в положение технического обслуживания.
8. Отсоедините разъем электрической системы (8) от разъема батарей (9) (**рис.8**).

**ВНИМАНИЕ:** Эта операция должна выполняться квалифицированным персоналом.

9. Возьмитесь за ручку (7) на правой боковой части бака сбора отработанного раствора и поверните бак до упора в рабочее положение.

**ВНИМАНИЕ:** Убедитесь, что кабель питания отсоединен от сетевой розетки.

10. Подняв несущую раму с пола, снимите, поворачивая против часовой стрелки ручки (10), фиксирующие левый боковой кожух (11) (**рис.9**).

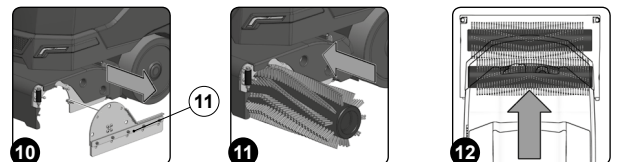


11. Удалите левый боковой кожух (11) (**рис.10**).

12. Вставьте внутрь трубы щетку (**рис.11**), уделяя внимание тому, чтобы приводной вал мотора-редуктора вошел в отверстие щетки.

13. Повторите приведенные выше операции также для правой стороны.

**ВАЖНАЯ ИНФОРМАЦИЯ:** При правильной установке щеток, они образуют X-образную конфигурацию, если смотреть сверху в направлении хода вперед (**рис.12**).



- Возьмитесь за ручку (7) на правой боковой части бака сбора отработанного раствора и поверните бак до упора, положение технического обслуживания.
- Подключите разъем электрической системы (8) к разъему батарей (9) (рис.8).

**ВНИМАНИЕ:** Эта операция должна выполняться квалифицированным персоналом.

- Возьмитесь за ручку (7) на правой боковой части бака сбора отработанного раствора и поверните бак до упора в рабочее положение.

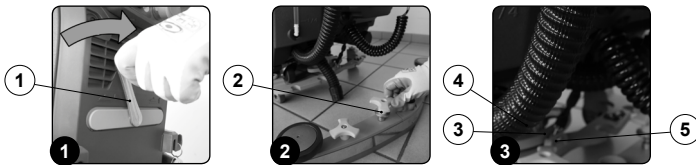
### МОНТАЖ КОРПУСА СКРЕБКА

Чтобы упаковка была более компактной, корпус скребка поставляется демонтированным. Для его установки на основу выполните следующие операции:

- Выполните операции по приведению устройства в безопасное состояние (см. раздел «ПРИВЕДЕНИЕ МАШИНЫ В БЕЗОПАСНОЕ СОСТОЯНИЕ»).
- Поднимите корпус скребка, повернув рычаг управления скребком (1) в направлении, указанном стрелкой (рис.1) в задней части машины.

**ОСТОРОЖНО:** При выполнении этих операций необходимо использовать перчатки для защиты от порезов при контакте с острыми краями или наконечниками предметов.

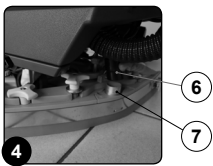
- Отвинтите ручки (2) в корпусе скребка, подготовленного к монтажу (рис.2).
- Сначала вставьте левый штифт (3) в левый шлиц (4) корпуса скребка (рис.3) таким образом, чтобы втулка (5) плотно прилегала к стенкам шлица в основе скребка.
- Повторите операцию для правого пальца.



- Вставьте всасывающую трубку (6) в муфту (7) в корпусе скребка (рис.4).

**ВАЖНАЯ ИНФОРМАЦИЯ:** Всасывающая трубка должна устанавливаться за подъемной целью корпуса скребка.

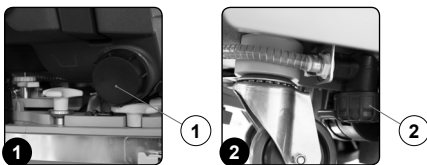
**ВАЖНАЯ ИНФОРМАЦИЯ:** Скребок был отрегулирован производителем, однако при необходимости его дополнительной регулировки обратитесь к разделу «РЕГУЛИРОВКА РЕЗИНОВЫХ ЛЕЗВИЙ КОРПУСА СКРЕБКА».



### ЗАПОЛНЕНИЕ ВОДОЙ БАКА МОЮЩЕГО РАСТВОРА

Перед заполнением бака моющего раствора выполните следующие операции:

- Отведите машину к месту, предназначенному для заполнения бака раствором.
- Выполните операции по приведению устройства в безопасное состояние (см. раздел «ПРИВЕДЕНИЕ МАШИНЫ В БЕЗОПАСНОЕ СОСТОЯНИЕ»).
- Убедитесь, что сливная пробка (1) бака моющего раствора в задней части машины справа закрыта, в противном случае поверните ее по часовой стрелке (рис.1).
- Убедитесь, что крышка фильтра гидравлической системы (2) закрыта, в противном случае поверните ее по часовой стрелке (рис.2).

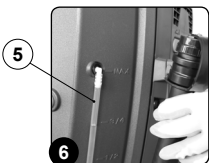


Заполнение водой бака моющего раствора может быть выполнено тремя различными способами:

- Снимите крышку-дозатор (3) (рис.3) и заполните бак моющего раствора с помощью резинового шланга или ведра (рис.4).
- С помощью загрузочной трубы (4) (рис.5). В этом случае может использоваться только водопроводная вода, не забудьте снять крышку-дозатор (3), чтобы обеспечить выход воздуха.
- Используя дополнительную систему автоматической доливки чистой воды с поплавком для контроля переполнения.



- Используйте для заполнения чистую воду при температуре не выше 50°C и не ниже 10°C. Уровень в баке можно контролировать с помощью трубки уровня (5) (рис.6), находящейся в левой задней части сиденья.



### МОЮЩИЙ РАСТВОР (МОДЕЛИ БЕЗ FSS)

После заполнения бака раствора чистой водой добавьте в бак жидкое моющее средство в соответствии с рекомендациями изготовителя моющего средства о концентрации и способах использования. Для предотвращения чрезмерного образования пены, которая может повредить двигатель всасывающего блока, используйте минимальную рекомендованную концентрацию моющего средства.

**ОСТОРОЖНО:** Во избежание повреждения кожи на руках рекомендуется всегда использовать защитные перчатки при контакте с моющими средствами, а также кислотными или щелочными растворами.

**ОСТОРОЖНО:** Используйте только моющие средства, на этикетке которых указана возможность их использования для поломочных машин. Не используйте кислотные, щелочные средства и растворители, не имеющие вышеуказанной этикетки.

**ВНИМАНИЕ:** Можно использовать кислотные или щелочные моющие средства с pH от 4 до 10, не содержащие: окисляющие вещества, хлор или бром, формальдегиды, минеральные растворы. Моющие средства должны быть пригодны для использования в поломочных машинах.

**ОСТОРОЖНО:** Используйте только моющие средства со слабым пенообразованием. Чтобы избежать образования пены, перед началом работы влейте в бак сбора отработанного раствора небольшое количество средства-пеногасителя. Не используйте концентрированную кислоту.

**ВАЖНАЯ ИНФОРМАЦИЯ:** Для упрощения дозирования моющего средства на крышке-дозаторе имеются насечки, обозначающие процентное содержание моющего средства. Насечки отмечают объем - от минимума 0,1% до максимума 0,5%.

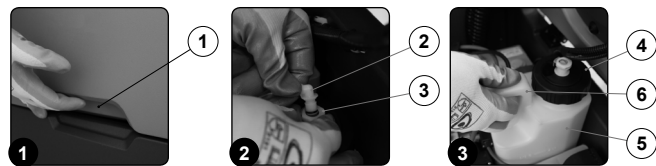
### ЗАПОЛНЕНИЕ БАЧКА МОЮЩЕГО СРЕДСТВА (МОДЕЛЬ С FSS)

После заполнения бака моющего раствора чистой водой заполните бачок моющего средства. Перед заполнением бачка моющего средства выполните следующие операции:

- Отведите машину к месту, предназначенному для заполнения бака раствором.
- Выполните операции по приведению устройства в безопасное состояние (см. раздел «ПРИВЕДЕНИЕ МАШИНЫ В БЕЗОПАСНОЕ СОСТОЯНИЕ»).
- Возьмитесь за ручку (1) на левой боковой части бака сбора отработанного раствора (рис.1) и поверните бак до упора в положение технического обслуживания.
- Отсоедините штыревую часть втулки (2) от гнездовой (3) на крышке (4) бачка моющего средства (5) (рис.2).

**ВНИМАНИЕ:** перед извлечением штыревой части втулки нажмите этот рычажок гнезда втулки.

- Извлеките бачок моющего средства (5) из отсека в баке моющего раствора, взявшись за ручку (6) на бачке (рис.3).



- Извлеките пробку (4) бачка с моющим средством (рис.4).
- Заполните бачок моющим средством с учетом указаний на этикетке машины.

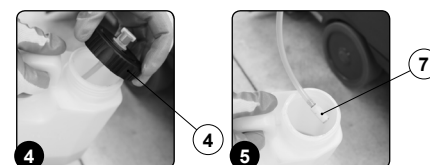
**ОСТОРОЖНО:** Во избежание повреждения кожи на руках рекомендуется всегда использовать защитные перчатки при контакте с моющими средствами, а также кислотными или щелочными растворами.

**ПРЕДУПРЕЖДЕНИЕ:** Используйте только моющие средства со слабым пенообразованием. Чтобы избежать образования пены, перед началом работы влейте в бак сбора отработанного раствора небольшое количество средства-пеногасителя. Не используйте концентрированную кислоту.

**ПРЕДУПРЕЖДЕНИЕ:** Всегда используйте моющие средства для поломочных машин, как указано на этикетках баков. Не используйте кислотные, щелочные средства и растворители, не имеющие вышеуказанной этикетки.

**ВНИМАНИЕ:** система дозирования особенно подходит для частой очистки при выполнении технического обслуживания. Можно использовать кислотные или щелочные моющие средства с pH от 4 до 10, не содержащие: окисляющие вещества, хлор или бром, формальдегиды, минеральные растворы. Моющие средства должны быть пригодны для использования в поломочных машинах. Если система не используется каждый день, после работы промойте контур водой. Система может быть исключена. В случае эпизодического использования моющих средств, имеющих значения pH между 1-3 или 11-14, используйте поломочную машину в стандартном режиме, добавляя моющее средство в бак с чистой водой и исключая контур дозирования.

- Аккуратно закройте пробку (4), чтобы жидкость не вытекала во время работы, следите за тем, чтобы фильтр-уловитель загрязняющих веществ моющего средства (7) был правильно установлен на дне бачка (рис.5).
- Поместите бачок с моющим средством (5) в отсек бака моющего раствора, удерживая его на ручку (6).
- Соедините штыревую часть разъема (2) с гнездовой частью (3), расположенной на крышке (4) бачка моющего средства (5).
- Возьмитесь за ручку (1) на правой боковой части бака сбора отработанного раствора и поверните бак до упора, положение технического обслуживания.





### СЧЕТЧИК МОТОЧАСОВ

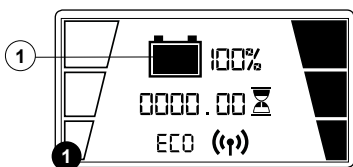
На панели управления машины расположен дисплей управления, который позволяет контролировать общее время использования машины. Цифры, за которыми следует буква "h", представляют собой часы, в то время как цифры, за которыми следует буква "m", обозначают десятые доли часа (десятая часть часа соответствует шести минутам). Мигающий символ «:» указывает на то, что счетчик ведет подсчет времени работы машины.

### ИНДИКАТОР УРОВНЯ ЗАРЯДА АККУМУЛЯТОРНЫХ БАТАРЕЙ

На панели управления машины находится дисплей. В верхней центральной части дисплея имеется графический символ (1) индикатора уровня зарядки батарей. Индикатор состоит из 5 различных уровней заряда, каждый из них означает примерно 20% оставшегося заряда. Когда батарея разряжена до 20%, графический символ начнет мигать, и через несколько секунд выключается. В этом случае необходимо отвести машину в место, используемое для зарядки батарей.

**ВНИМАНИЕ:** Через несколько секунд после того, как заряд батарей упадет до 20%, двигатель щетки автоматически выключается. Оставшийся заряд позволяет закончить работу по осушке перед тем, как начать зарядку.

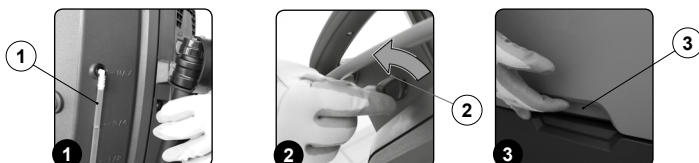
**ВНИМАНИЕ:** Через несколько секунд после того, как заряд батарей упадет до 10%, двигатель всасывающего блока автоматически выключается. Оставшийся заряд позволяет перевести машину в место, оборудованное для зарядки.



### ПОДГОТОВКА К РАБОТЕ

Если машина не имеет FSS, перед тем, как приступить к работе, необходимо выполнить следующие операции:

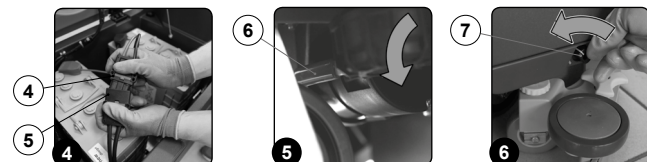
1. Убедитесь в том, что бак сбора отработанного раствора пустой, в противном случае произведите его полное опорожнение (см. раздел ["ОПОРОЖНЕНИЕ БАКА СБОРА ОТРАБОТАННОГО РАСТВОРА"](#)).
2. Если модель машины - FSS, убедитесь в том, что количество моющего средства, имеющегося в баке моющего раствора, соответствует выполняемому типу работы, в противном случае заполните бак моющего раствора (см. раздел ["ЗАПОЛНЕНИЕ ВОДОЙ БАКА МОЮЩЕГО РАСТВОРА"](#) и п. ["МОЮЩИЙ РАСТВОР"](#)). Проверьте трубку уровня (1), расположенную в задней части машины (рис.1).
3. Убедитесь в том, что резиновые лезвия корпуса скребка соответствуют типу выполняемой работы, в противном случае замените их (см. п. ["ЗАМЕНА РЕЗИНОВЫХ ЛЕЗВИЙ КОРПУСА СКРЕБКА"](#)).
4. Убедитесь в том, что щетка соответствует типу выполняемой работы, в противном случае замените ее (см. п. ["ЗАМЕНА ШЕТКИ НЕСУЩЕЙ РАМОЙ"](#)).
5. Убедитесь, что машина отключена, в противном случае установите главный выключатель (2) в положение «0», повернув ключ на четверть оборота в направлении, указанном стрелкой (рис.2). Извлеките ключ из панели управления.
6. Возьмитесь за ручку (3) на левой боковой части бака сбора отработанного раствора (рис.3) и поверните бак до упора, положение технического обслуживания.



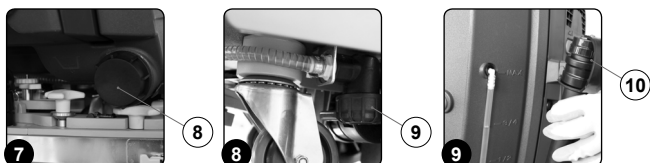
7. Подсоедините разъем батарей (5) к разъему электрической системы (4) (рис.4).

**ВНИМАНИЕ:** Эта операция должна выполняться квалифицированным персоналом.

8. Возьмитесь за ручку (3) на правой боковой части бака сбора отработанного раствора и поверните бак до упора в рабочее положение.
9. Убедитесь в том, что электронный тормоз включен, в противном случае поверните рычаг (6) в указанном стрелкой направлении, тяговый моторедуктор расположен в правой задней части машины (рис.5).
10. Убедитесь, что кран подачи воды полностью открыт; ручка регулирования расхода воды (7) должна быть повернута до упора в направлении, указанном стрелкой (рис.6).



11. Убедитесь в том, что сливная пробка бака моющего раствора (8) вставлена, в противном случае вставьте ее (рис.7).
12. Убедитесь, что крышка фильтра гидравлической системы (9) закрыта, в противном случае закройте ее (рис.8).
13. Убедитесь, что пробка сливной трубы бака сбора отработанного раствора (10) закрыта, в противном случае закройте ее (рис.9).



14. Убедитесь, что всасывающая труба (11) правильно подсоединена к муфте корпуса скребка, в противном случае подсоедините ее (рис. 10).
15. Убедитесь в том, что фильтр двигателя всасывающего блока (12) не засорен (рис.11), в противном случае выполните его очистку (см. раздел ["ОЧИСТКА БАКА СБОРА ОТРАБОТАННОГО РАСТВОРА"](#)).
16. Убедитесь, что коробка фильтра (13) правильно установлена и не засорена (рис.12), в противном случае выполните ее очистку (см. раздел ["ОЧИСТКА БАКА СБОРА ОТРАБОТАННОГО РАСТВОРА"](#)).
17. Убедитесь, что бак отработанного раствора плотно закрыт, в противном случае закройте его.



### НАЧАЛО РАБОТЫ

Для начала работы выполните следующие операции:

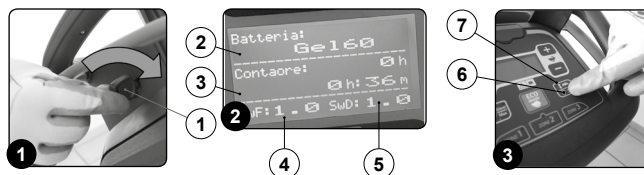
1. Выполните все виды проверки, указанные в разделе ["ПОДГОТОВКА К РАБОТЕ"](#).
2. Займите рабочее место сзади машины.
3. Включите машину, установите главный выключатель (1) в положение «1», повернув ключ на четверть оборота в направлении, указанном стрелкой (рис.1).
4. При включении питания на дисплее будут выведены одна за другой несколько страниц, на рис.2 показан экран, отображающий данные о компонентах машины.

**Важная информация:** В верхней части экрана отображается тип батареи, запрограммированной платой управления батареями (1) (рис.2). В центральной части экрана суммарный счетчик моточасов (2) показан в верхней строке, а текущий счетчик (3) - в нижней строке (рис.2). В нижней части экрана указаны версии программного обеспечения платы управления (4) и дисплея (5) (рис.2).

**Важная информация:** Далее будут описаны шаги, которые нужно выполнить при мойке с сушкой.

5. Опустите корпус рамы, используя кнопку «УПРАВЛЕНИЕ НЕСУЩЕЙ РАМОЙ» (6), расположенную на панели управления (рис.3).

**Важная информация:** Сразу после нажатия кнопки (6) на панели управления на дисплее загорится зеленый светодиод (7) «КОРПУС НЕСУЩЕЙ РАМОЙ В РАБОЧЕМ ПОЛОЖЕНИИ» (рис.3).

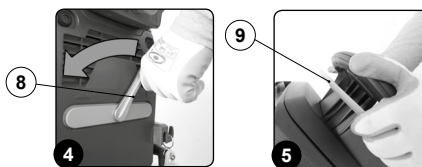


6. Опустите корпус скребка, повернув рычаг управления скребком (8) в направлении, указанном стрелкой (рис.4) в задней части машины.
7. После нажатия на рычаг присутствия оператора (9) машина начинает движение, рычаг переводится под рукоятку управления (рис. 5).

**Важная информация:** Корпус несущей рамы начинает опускаться в рабочее положение только после нажатия на рычаг присутствия оператора.

**Важная информация:** Только после того, как корпус несущей рамы будет установлен в рабочее положение, начинает работать соответствующий моторедуктор, и электромагнитный клапан начнет подачу моющего раствора.

8. После прохода первых метров убедитесь, что используемый моющий раствор соответствует выполняемой работе, в противном случае выполните необходимую регулировку. См. раздел ["РЕГУЛИРОВАНИЕ РАСХОДА МОЮЩЕГО РАСТВОРА"](#).



С этого момента машина будет работать с полной производительностью, пока не закончится моющий раствор или не разрядятся батареи. После прохода первых метров убедитесь, что раствора достаточно и что резиновый скребок хорошо вытирает пол.

**Важная информация:** Если во время операции мойки с сушкой отпустить педаль рычага присутствия оператора, двигатель щетки и электромагнитный клапан прекратят работу, а несущая рама через несколько секунд поднимется над полом в нерабочее положение. Всасывающий двигатель будет продолжать работать до тех пор, пока рычаг управления скребком не повернется, чтобы привести его в нерабочее положение.

**Важная информация:** Если во время операции мойки с сушкой поднимается корпус скребка, двигатель всасывающего блока будет продолжать работать на максимальных оборотах, удаляя жидкость из всасывающей трубы, а затем остановится.

**Важная информация:** Рекомендуется при каждом заполнении бака раствора опорожнять бак сбора отработанного раствора, используя сливную трубу.

## МОЙКА С СУШКОЙ

Чтобы выполнить рабочую программу мойки и осушки пола, сделайте следующее:

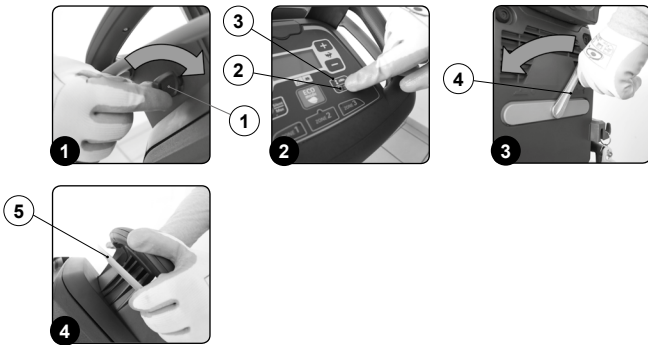
1. Выполните все виды проверки, указанные в разделе "ПОДГОТОВКА К РАБОТЕ".
2. Займите рабочее место сзади машины.
3. Включите машину, установите главный выключатель (1) в положение «I», повернув ключ на четверть оборота в направлении, указанном стрелкой (рис.1).
4. Опустите корпус рамы, используя кнопку «УПРАВЛЕНИЕ НЕСУЩЕЙ РАМОЙ» (2), расположенную на панели управления (рис.2).

**ВАЖНАЯ ИНФОРМАЦИЯ:** Сразу после нажатия кнопки (2) на панели управления на дисплее загорится зеленый светодиод (3) "КОРПУС НЕСУЩЕЙ РАМЫ В РАБОЧЕМ ПОЛОЖЕНИИ" (рис.2).

5. Опустите корпус скребка, повернув рычаг управления скребком (4) в направлении, указанном стрелкой (рис.3) в задней части машины.
6. После нажатия на рычаг присутствия оператора (5) машина начинает движение, рычаг переводится под рукоятку управления (рис.4).

**ВАЖНАЯ ИНФОРМАЦИЯ:** Корпус несущей рамы начинает опускаться в рабочее положение только после нажатия на рычаг присутствия оператора.

**ВАЖНАЯ ИНФОРМАЦИЯ:** Только после того, как корпус несущей рамы будет установлен в рабочее положение, начинает работать соответствующий моторедукторы, и электромагнитный клапан начнет подачу моющего раствора.



## МОЙКА БЕЗ СУШКИ

Чтобы выполнить рабочую программу только мойки пола, сделайте следующее:

1. Выполните все виды проверки, указанные в разделе "ПОДГОТОВКА К РАБОТЕ".
2. Займите рабочее место сзади машины.
3. Включите машину, установите главный выключатель (1) в положение «I», повернув ключ на четверть оборота в направлении, указанном стрелкой (рис.1).
4. Опустите корпус рамы, используя кнопку «УПРАВЛЕНИЕ НЕСУЩЕЙ РАМОЙ» (2), расположенную на панели управления (рис.2).

**ВАЖНАЯ ИНФОРМАЦИЯ:** Сразу после нажатия кнопки (2) на панели управления на дисплее загорится зеленый светодиод (3) "КОРПУС НЕСУЩЕЙ РАМЫ В РАБОЧЕМ ПОЛОЖЕНИИ" (рис.2).

5. После нажатия на рычаг присутствия оператора (4) машина начинает движение, рычаг переводится под рукоятку управления (рис.3).

**ВАЖНАЯ ИНФОРМАЦИЯ:** Корпус несущей рамы начинает опускаться в рабочее положение только после нажатия на рычаг присутствия оператора.

**ВАЖНАЯ ИНФОРМАЦИЯ:** Только после того, как корпус несущей рамы будет установлен в рабочее положение, начинает работать соответствующий моторедукторы, и электромагнитный клапан начнет подачу моющего раствора.



## СУШКА

Чтобы выполнить рабочую программу осушки пола, сделайте следующее:

1. Выполните все виды проверки, указанные в разделе "ПОДГОТОВКА К РАБОТЕ".
2. Займите рабочее место сзади машины.
3. Включите машину, установите главный выключатель (1) в положение «I», повернув ключ на четверть оборота в направлении, указанном стрелкой (рис.1).
4. Опустите корпус скребка, повернув рычаг управления скребком (2) в направлении, указанном стрелкой (рис.2) в задней части машины.
5. После нажатия на рычаг присутствия оператора (3) машина начинает движение, рычаг переводится под рукоятку управления (рис.3).

**ВАЖНАЯ ИНФОРМАЦИЯ:** Только после того, как корпус скребка коснется пола, начинает работать двигатель всасывающего блока.



**Операция сушки без мойки должна выполняться только в случае, если перед ней машина использовалась в режиме мойки без сушки.**

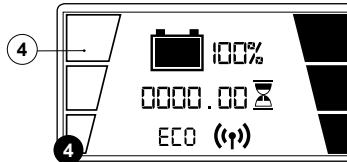
## РЕГУЛИРОВАНИЕ РАСХОДА МОЮЩЕГО РАСТВОРА

Для регулировки подачи моющего раствора во время работы выполните следующие операции:

1. Убедитесь, что кран подачи моющего раствора полностью открыт; поверните регулятор (1) в направлении, указанном стрелкой (рис.1). При повороте регулятора в этом направлении будет увеличиваться подача моющего в гидравлический контур машины.
2. При нажатии на рычаги присутствия оператора (2), включается двигатель щетки и электромагнитный клапан подает моющий раствор на щетку (рис.2).
3. На первых метрах работы проверить, что количество раствора является достаточным для увлажнения пола, но не для выхода из разбрызгивателей.
4. Если количество моющего раствора вас не устраивает, вы можете отрегулировать его кнопками "+" и "-" (3) на панели управления (рис.3).



**ВАЖНАЯ ИНФОРМАЦИЯ:** Имеются четыре уровня регулирования подачи моющего раствора на щетку - от 0 до 3. Для индикации уровня на рабочем дисплее предусмотрен символ (4) (рис.4).



## РЕГУЛИРОВАНИЕ СКОРОСТИ ДВИЖЕНИЯ ВПЕРЕД

Эта машина оснащена приводом с электронным управлением. Для регулировки скорости переднего хода во время работы выполните следующее:

1. Переведите главный выключатель (1) в положение "I", повернув ключ на четверть оборота в направлении, указанном стрелкой (рис.1).
2. Нажмите на рычаги присутствия оператора (2), которые расположены под ручкой управления (рис.2).
3. Отрегулируйте скорость движения вперед кнопками "+" и "-" (3) на панели управления (рис.3).



**ВАЖНАЯ ИНФОРМАЦИЯ:** Имеются четыре уровня регулирования скорости перемещения - от 0 до 3. Для индикации уровня на рабочем дисплее предусмотрен символ (4).

**ВАЖНАЯ ИНФОРМАЦИЯ:** Машина не начнет двигаться (ни вперед, ни назад), если регулятор потенциометра (4) установлен на ноль.

**ВАЖНАЯ ИНФОРМАЦИЯ:** Скорость при движении машины вперед также можно регулировать потенциометром на панели управления. Нажимая с большей или меньшей силой на рычаг присутствия оператора (2), можно регулировать потенциометр. Чем сильнее вы нажимаете, тем больше увеличивается скорость при одном и том же выбранном ранее уровне.

## ЗАДНИЙ ХОД

Эта машина оснащена приводом с электронным управлением. Для включения заднего хода выполните следующие операции:

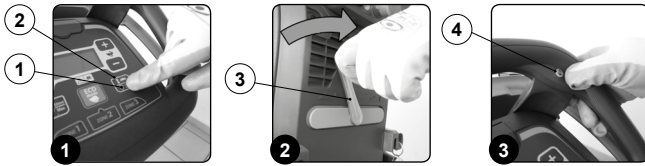
1. Поднимите корпус рамы, нажав кнопку «УПРАВЛЕНИЕ НЕСУЩЕЙ РАМОЙ» (1), расположенную на панели управления (Рис.1).

**ВАЖНАЯ ИНФОРМАЦИЯ:** Сразу после нажатия на кнопку (1) на панели управления на дисплее загорится зеленый светодиод (2) "КОРПУС НЕСУЩЕЙ РАМОЙ В РАБОЧЕМ ПОЛОЖЕНИИ" (рис.1).

**ВАЖНАЯ ИНФОРМАЦИЯ:** Если корпус несущей рамы останется в контакте с полом, моторедуктор будет продолжать работать, но электромагнитный клапан прекратит подачу моющего раствора на щетку.

2. Поднимите корпус скребка, повернув рычаг управления скребком (3) в направлении, указанном стрелкой (рис.2) в задней части машины.
3. Нажмите кнопку "ВКЛЮЧЕНИЕ-ВЫКЛЮЧЕНИЕ ЗАДНЕГО ХОДА" (4), расположенную на рукоятке управления (рис.3).

**ВАЖНАЯ ИНФОРМАЦИЯ:** Сразу после нажатия кнопки (4) на панели управления на дисплее загорится зеленый светодиод "ВКЛЮЧЕН ЗАДНИЙ ХОД".

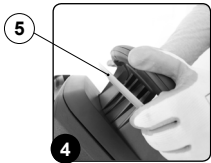


4. Нажмите на рычаги наличия оператора (5), расположенные на руле (Рис.4), машина начинает движение задним ходом.

**ПРЕДУПРЕЖДЕНИЕ:** Скорость заднего хода меньше, чем скорость переднего хода, поскольку это требование действующего законодательства по технике безопасности. При регулировке потенциометра при движении задним ходом, регулировка переднего хода будет изменяться автоматически.

**ПРЕДУПРЕЖДЕНИЕ:** Движение задним ходом невозможно, если корпус скребка находится в контакте с полом. Для движения задним ходом поднимите корпус скребка с пола, используя соответствующий рычаг в задней части машины.

**ВАЖНАЯ ИНФОРМАЦИЯ:** Для отключения заднего хода нажмите еще раз кнопку (4), расположенную на рукоятке управления.

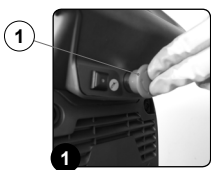


## АВАРИЙНАЯ КНОПКА

Эта машина имеет аварийный выключатель. Чтобы привести его в действие, нажмите на кнопку (1) в задней части машины (рис. 1).

**ПРЕДУПРЕЖДЕНИЕ:** Эта команда размыкает цепь, которая идет от аккумулятора к электрической системе машины.

**ВАЖНАЯ ИНФОРМАЦИЯ:** Чтобы возобновить работу после устранения неисправности, поверните ключ в положение «0», установите в стандартное положение кнопку (1), поверните ключ в положение «I»



## КНОПКА ПРОГРАММ РАБОЧЕЙ ЗОНЫ

Функции «ZONE» (ZONE-1; ЗОНА-2; ЗОНА-3; ECO MODE) - функции, записанные в памяти машины, уровни:

- скорость при движении вперед
- регулирование расхода моющего раствора
- производительность двигателя всасывающего блока

предустановлены и соответствуют типу помещения, в котором будет выполняться работа. Чтобы выбрать программу рабочей зоны, нажмите кнопку (1) на панели управления (рис.1).

**ВАЖНАЯ ИНФОРМАЦИЯ:** Когда какая-либо программа рабочей зоны активна, на панели управления загорается соответствующий светодиод (2) (рис. 1).

**ВАЖНАЯ ИНФОРМАЦИЯ:** Если нужно изменить уровни упомянутых выше параметров функции «ZONE», введите необходимые изменения, а затем нажмите и удерживайте нажатой в течение трех секунд кнопку программы, которую вы хотите изменить, примерно на три секунды. Изменение будет записано в память, когда светодиод начнет мигать.

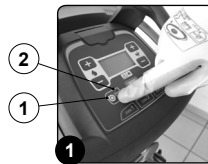


## ФУНКЦИЯ SILENT-MAX

Эта машина имеет функцию silent-max, которая позволяет снизить шум, производимый двигателем всасывающего блока.

Чтобы включить или отключить эту функцию, достаточно нажать кнопку (1) на панели управления (рис.1).

**ВАЖНАЯ ИНФОРМАЦИЯ:** Когда функция silent-max активна, на панели управления загорается соответствующий светодиод (2) (рис. 1).



## РЕГУЛИРОВАНИЕ КОНЦЕНТРАЦИИ МОЩЕГО СРЕДСТВА (МОДЕЛИ С FSS)

Для регулировки подачи моющего раствора во время работы выполните следующие операции:

1. Убедитесь, что кран подачи моющего раствора полностью открыт: поверните регулятор (1) в направлении, указанном стрелкой (Рис. 1). При повороте регулятора в этом направлении будет увеличиваться подача моющего в гидравлический контур машины.
2. При нажатии на рычаги присутствия оператора (2), включается двигатель щетки и электромагнитный клапан подает моющий раствор на щетку (рис.2).
3. После прохода первых метров убедитесь в том, что количества моющего раствора достаточно для выполнения работы.
4. Если количество поступающего моющего средства вас не устраивает, вы можете отрегулировать его кнопкой (3) сзади рукоятки управления (рис.3).



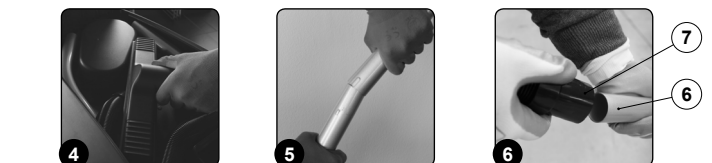
## КОМПЛЕКТА ВКЛЮЧЕНИЯ ВСАСЫВАНИЯ

Для использования всасывающего комплекта сделайте следующее:

1. Выключите машину, установите главный выключатель (1) в положение «0», повернув ключ на четверть оборота в направлении, указанном стрелкой (рис.1).
2. Опустите корпус скребка, повернув рычаг управления скребком (2) в направлении, указанном стрелкой (рис.2) в задней части машины.
3. Откройте отсек для хранения предметов (3); чтобы открыть его, поверните ручку (4) (Рис.3).



4. Удалите из отсека для хранения предметов все компоненты всасывающего комплекта (рис. 4).
5. Соберите стальную удлинительную трубу (Рис.5).
6. Соедините всасывающую трубу пускового комплекта (7) с телескопической трубкой (6) (рис.6).



7. Вставьте телескопическую трубу (6) всасывающую щетку (8) (рис.7).
8. Извлеките всасывающую трубу (9) из муфты (10) в корпусе скребка (Рис.8).
9. Соедините всасывающую трубу пускового комплекта (7) с трубой всасывания скребка (9) (рис.9).





10. Включите машину, установите главный выключатель (1) в положение «I», повернув ключ на четверть оборота в направлении, указанном стрелкой (рис.10).
11. Введите в действие комплект управления всасыванием, нажмите кнопку (11) (рис.11).

**ВАЖНАЯ ИНФОРМАЦИЯ:** Сразу после нажатия кнопки (11) загорается подсвечивающий ее светодиод (рис.11).

**ВАЖНАЯ ИНФОРМАЦИЯ:** Сразу после нажатия кнопки (11) на рабочем дисплее появляется символ (12) (рис.12).



**ПРЕДУПРЕЖДЕНИЕ:** Никогда не собирайте твердые вещества, такие как пыль, окурки, бумага; и т.д.

**ОСТОРОЖНО:** Никогда не собирайте газы, жидкости или взрывоопасную или легко воспламеняющуюся пыль, а также кислоты и растворители! К таким веществам относятся бензин, разбавители лакокрасочных материалов и машинное масло, которые, смешиваясь со всасываемым воздухом, могут образовывать пары или взрывчатые смеси, а также ацетон, неразбавленные кислоты и растворители, порошковый алюминий и магний. Эти вещества также могут вызвать коррозию материалов, использованных для изготовления машины.

**ОСТОРОЖНО:** Если машина используется в опасных зонах (напр., на заправочных станциях), необходимо соблюдать соответствующие требования безопасности. Запрещено использование машины в помещениях с потенциально взрывоопасной атмосферой.

12. После завершения работы зафиксируйте пусковой комплект на боковой опоре машины (рис. 13).



### ДОПОЛНИТЕЛЬНОЕ ДАВЛЕНИЕ НЕСУЩЕЙ РАМЫ ЩЕТОК

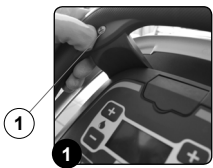
Эта машина позволяет увеличивать давление, подаваемое на щетку во время работы. Чтобы сделать это, выполните следующие:

1. Убедитесь, что корпус несущей рамы находится в контакте с полом, в противном случае нажмите на кнопку "УПРАВЛЕНИЕ НЕСУЩЕЙ РАМОЙ" (1) на панели управления (рис.1).

**ВАЖНАЯ ИНФОРМАЦИЯ:** Сразу после нажатия на кнопку (1) на панели управления на дисплее загорится зеленый светодиод (2) "КОРПУС НЕСУЩЕЙ РАМЫ В РАБОЧЕМ ПОЛОЖЕНИИ" (рис.1).

2. Нажмите кнопку "ДОПОЛНИТЕЛЬНОЕ ДАВЛЕНИЕ НА РАМУ" (3) на панели управления (рис.1).

**ВАЖНАЯ ИНФОРМАЦИЯ:** Сразу после нажатия кнопки (3) на панели управления на дисплее загорится зеленый светодиод (4) "ПОДАНО ДОПОЛНИТЕЛЬНОЕ ДАВЛЕНИЕ НА НЕСУЩУЮ РАМУ" (рис.1).

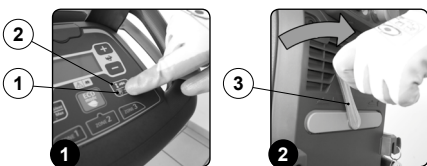


### ПЕРЕПОЛНЕНИЕ БАКА СБОРА ОТРАБОТАННОГО РАСТВОРА

Машина оснащена механическим устройством (поплавок), расположенным под крышкой бака отработанного раствора, который при заполнении бака отработанного раствора закрывает проход воздуха к двигателю всасывания, защищая его, при этом звук всасываемого раствора становится глуше.

В этом случае выполните следующие действия:

1. Используя кнопку (1) на панели управления, поднимите корпус рамы с пола (рис.1).
2. Используя рычаг (2), расположенный в задней части машины, поднимите корпус скребка с пола (рис.2).
3. Отведите машину в место, предназначенное для слива грязной воды, и опорожните бак отработанного раствора (см. п. "ОПОРОЖНЕНИЕ БАКА ОТРАБОТАННОГО РАСТВОРА").



### ПО ОКОНЧАНИИ РАБОТЫ

В конце работы и перед началом выполнения любых работ по техобслуживанию следует выполнить следующие операции:

1. Используя кнопку (1) на панели управления, поднимите корпус рамы с пола (рис.1).
2. Используя рычаг (2), расположенный в задней части машины, поднимите корпус скребка с пола (рис.2).
3. Отведите машину в место, оборудованное для слива грязной воды.
4. Выключите машину, установите главный выключатель (3) в положение «0», повернув ключ на четверть оборота в направлении, указанном стрелкой (рис.3). Извлеките ключ из панели управления.



5. Выполните все процедуры, перечисленные в разделе "РАБОТЫ ПО РЕКОМЕНДУЕМОМУ ТЕХОБСЛУЖИВАНИЮ", указанные в столбце «В КОНЦЕ РАБОТЫ».
6. Отведите машину в место, предназначенное для ее парковки.

**ВНИМАНИЕ:** Припаркуйте машину в закрытом месте на ровной поверхности. В непосредственной близости от нее не должно быть предметов, которые могут стать причиной повреждения или быть повреждены при контакте с машиной.

7. Выполните операции по приведению устройства в безопасное состояние (см. раздел «ПРИВЕДЕНИЕ МАШИНЫ В БЕЗОПАСНОЕ СОСТОЯНИЕ»).

**ВНИМАНИЕ:** если период неиспользования машины превышает полный рабочий день, удалите из корпуса рамы щетку и корпус скребка из основы.

8. Возьмитесь за ручку (4) на левой боковой части бака сбора отработанного раствора (рис.4) и поверните бак до упора, положение технического обслуживания.
9. Возьмитесь за упор (5) и поверните его (рис.5), рабочее положение.
10. Заблокируйте вращение упора (5), нажав его в направлении внутренней части крышки (рис.6).



11. Возьмитесь за ручку (4) на правой боковой части бака сбора отработанного раствора и поверните бак до упора в рабочее положение (рис.7).



## РАБОТЫ ПО РЕКОМЕНДОВАННОМУ ТЕХОБСЛУЖИВАНИЮ

ТИП ОБСЛУЖИВАНИЯ	ПО ОКОНЧАНИИ РАБОТЫ	ЕЖЕДНЕВНОЕ	ЕЖЕНЕДЕЛЬНОЕ	ПЕРЕД ВЫХОДОМ ИЗ ЭКСПЛУАТАЦИИ ИЛИ ПРОДОЛЖИТЕЛЬНОЕ ВРЕМЯ	ТРАНСПОРТИРОВКА
ОПОРОЖНЕНИЕ БАКА СБОРА ОТРАБОТАННОГО РАСТВОРА	X			X	X
ОЧИСТКА МУСОРНОГО БАКА (ВЕРСИЯ 50VTS)	X			X	X
ОЧИСТКА КОРПУСА СКРЕБКА	X	X		X	
ОЧИСТКА ЩЕТКИ НЕСУЩЕЙ РАМЫ (МОДЕЛЬ 50VT)		X		X	
ОЧИСТКА ЩЕТОК НЕСУЩЕЙ РАМЫ (МОДЕЛЬ 60VT)		X		X	
ОЧИСТКА ЩЕТОК НЕСУЩЕЙ РАМЫ (МОДЕЛЬ 50VTS)		X		X	
МОЙКА БАКА ДЛЯ ГРЯЗНОЙ ВОДЫ	X		X	X	
ОПОРОЖНЕНИЕ БАКА РАСТВОРА	X		X	X	X
ОЧИСТКА ФИЛЬТРА ГИДРАВЛИЧЕСКОЙ СИСТЕМЫ		X		X	
ОЧИСТКА ТРУБЫ ВСАСЫВАНИЯ		X		X	
ОЧИСТКА БАКА МОЮЩЕГО РАСТВОРА			X	X	
ЧИСТКА КОМПЛЕКТА РЕГУЛИРОВАНИЯ ВСАСЫВАНИЯ	X		X	X	

### ОПОРОЖНЕНИЕ БАКА СБОРА ОТРАБОТАННОГО РАСТВОРА

Для опорожнения бака отработанного раствора выполните следующие операции:

1. Установите машину в месте, оборудованном для выполнения техобслуживания.
2. Выполните операции по приведению устройства в безопасное состояние (см. раздел "[ПРИВЕДЕНИЕ МАШИНЫ В БЕЗОПАСНОЕ СОСТОЯНИЕ](#)").

**ОСТОРОЖНО:** Рекомендуется всегда использовать защитные перчатки, чтобы избежать повреждения кожи на руках.

3. Освободите от зажимов сливную трубу бака отработанного раствора, расположенную в задней части машины (рис. 1).
4. Согните конец сливной трубы, чтобы предотвратить выход содержимого (рис. 2), положите трубу на сливную поверхность, открутите пробку и медленно опустите трубу.

**ВАЖНАЯ ИНФОРМАЦИЯ:** Место, предназначенное для выполнения этой операции, должно соответствовать местным нормам по охране окружающей среды.

5. Для повторного монтажа выполните операции в обратном порядке.



### ОЧИСТКА МУСОРНОГО БАКА (ВЕРСИЯ 50VTS)

Для очистки мусорного бака выполните следующие операции:

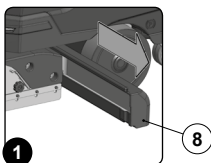
1. Установите машину в месте, оборудованном для выполнения техобслуживания.
2. Выполните операции по приведению устройства в безопасное состояние (см. раздел "[ПРИВЕДЕНИЕ МАШИНЫ В БЕЗОПАСНОЕ СОСТОЯНИЕ](#)").

**ОСТОРОЖНО:** Рекомендуется всегда использовать защитные перчатки, чтобы избежать повреждения кожи на руках.

3. Используя литую ручку (1), извлеките мусорный бак (рис. 1) и опорожните его.

**ПРИМЕЧАНИЕ:** Место, предназначенное для выполнения этой операции, должно соответствовать местным нормам по охране окружающей среды.

4. Промойте отсек внутри струей проточной воды, при необходимости используйте щетку для удаления оставшейся грязи.
5. Повторите операции в обратном порядке.



Для очистки мусорного бака дополнительным пистолетом-разбрызгивателем выполните следующие операции:

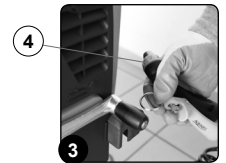
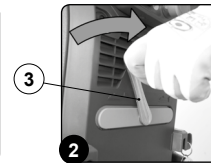
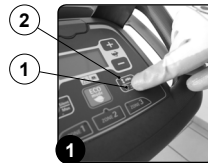
1. Установите машину в месте, оборудованном для выполнения техобслуживания.
2. Поднимите корпус рамы, нажав кнопку «УПРАВЛЕНИЕ НЕСУЩЕЙ РАМОЙ» (1), расположенную на панели управления (рис. 1).

**ВАЖНАЯ ИНФОРМАЦИЯ:** Сразу после нажатия на кнопку (1) на панели управления на дисплее загорится зеленый светодиод (2) "КОРПУС НЕСУЩЕЙ РАМОЙ В РАБОЧЕМ ПОЛОЖЕНИИ" (рис. 1).

3. Поднимите корпус скребка, повернув рычаг управления скребком (3) в направлении, указанном стрелкой (рис. 2) в задней части машины.

**ОСТОРОЖНО:** Рекомендуется всегда использовать защитные перчатки, чтобы избежать повреждения кожи на руках.

4. Освободите от фиксаторов устройство очистки бака (4), расположенное в задней части машины (рис. 3).



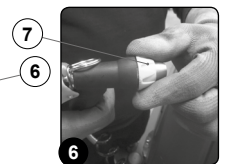
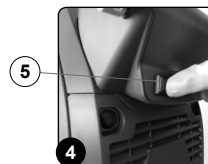
5. Введите в действие насос включения - отключения не входящего в комплект стандартной поставки устройства очистки бака, нажав кнопку (5), расположенную в задней части машины (рис. 4).

**ОСТОРОЖНО:** При использовании дополнительного комплекта для очистки баков мы рекомендуем всегда надевать очки для защиты глаз.

**ВАЖНАЯ ИНФОРМАЦИЯ:** Перед включением дополнительного комплекта для очистки баков проверьте с помощью индикатора уровня (6) количество раствора в баке сбора отработанного раствора (рис. 5).

6. Активируйте подачу струи раствора, нажав рычаг на устройстве очистки бака. Соблюдайте осторожность и направляйте струю в бак, прежде чем нажимать на рычаг.

**ВАЖНАЯ ИНФОРМАЦИЯ:** Чтобы отрегулировать струю моющего раствора, выходящую из устройства для очистки бака, поверните расположенную на устройстве ручку (7) (рис. 6).

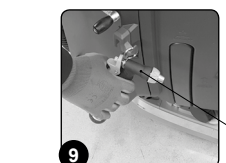
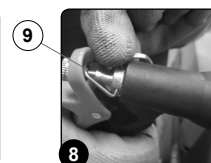
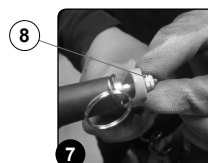


**ВАЖНАЯ ИНФОРМАЦИЯ:** Чтобы отрегулировать интенсивность струи моющего раствора, выходящей из устройства для очистки бака, поверните расположенную на устройстве ручку (8) (рис. 7).

**ВАЖНАЯ ИНФОРМАЦИЯ:** Чтобы перекрыть выход моющего раствора поверните расположенный на устройстве очистки бака рычаг (9) (рис. 8).

7. Используя литую ручку (10), извлеките мусорный бак (рис. 9) и опорожните его.

**ПРИМЕЧАНИЕ:** Место, предназначенное для выполнения этой операции, должно соответствовать местным нормам по охране окружающей среды.



8. Промойте отсек внутри струей проточной воды, при необходимости используйте щетку для удаления оставшейся грязи.

9. Для повторного монтажа выполните операции в обратном порядке.

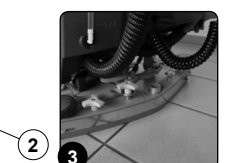
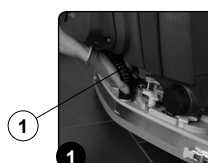
### ОЧИСТКА КОРПУСА СКРЕБКА

Тщательная очистка всей группы всасывания гарантирует оптимальное высыхание и очистку пола, а также более длительный срок службы двигателя всасывающего блока. Для очистки корпуса скребка выполните следующие операции:

1. Установите машину в месте, оборудованном для выполнения техобслуживания.
2. Выполните операции по приведению устройства в безопасное состояние (см. раздел "[ПРИВЕДЕНИЕ МАШИНЫ В БЕЗОПАСНОЕ СОСТОЯНИЕ](#)").

**ОСТОРОЖНО:** При выполнении этих операций необходимо использовать перчатки для защиты от порезов при контакте с острыми краями или наконечниками предметов.

3. Извлеките всасывающую трубку (1) из всасывающего патрубка в корпусе скребка (рис. 1).
4. Отвинтите ручки (2) в корпусе скребка, подготовленном к монтажу (рис. 2).
5. Снимите корпус скребка с прорезей в насадке скребка (рис. 3).



- Тщательно промойте струей воды, а затем протрите влажной тканью всасывающую камеру корпуса скребка.

**ВАЖНАЯ ИНФОРМАЦИЯ:** Место, предназначенное для выполнения этой операции, должно соответствовать местным нормам по охране окружающей среды.

- Тщательно промойте струей воды, а затем протрите влажной тканью заднее резиновое лезвие корпуса скребка.
- Тщательно промойте струей воды, а затем протрите влажной тканью переднее резиновое лезвие корпуса скребка.
- Тщательно промойте струей воды, а затем протрите влажной тканью всасывающий патрубок.
- Для повторного монтажа выполните операции в обратном порядке.

Для очистки корпуса скребка дополнительным пистолетом-разбрызгивателем выполните следующие операции:

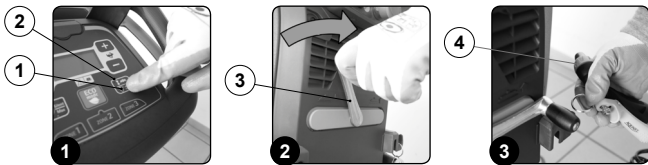
- Установите машину в месте, оборудованном для выполнения техобслуживания.
- Поднимите корпус рамы, нажав кнопку «УПРАВЛЕНИЕ НЕСУЩЕЙ РАМОЙ» (1), расположенную на панели управления (Рис.1).

**ВАЖНАЯ ИНФОРМАЦИЯ:** Сразу после нажатия на кнопку (1) на панели управления на дисплее загорится зеленый светодиод (2) "КОРПУС НЕСУЩЕЙ РАМОЙ В РАБОЧЕМ ПОЛОЖЕНИИ" (рис.1).

- Поднимите корпус скребка, повернув рычаг управления скребком (3) в направлении, указанном стрелкой (рис.2) в задней части машины.

**ОСТОРОЖНО:** Рекомендуется всегда использовать защитные перчатки, чтобы избежать повреждения кожи на руках.

- Освободите от фиксаторов устройство очистки бака (4), расположенное в задней части машины (рис.3).



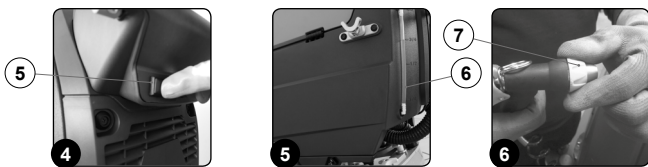
- Введите в действие насос включения - отключения не входящего в комплект стандартной поставки устройства очистки бака, нажав кнопку (5), расположенную в задней части машины (Рис.4).

**ОСТОРОЖНО:** При использовании дополнительного комплекта для очистки баков мы рекомендуем всегда надевать очки для защиты глаз.

**ВАЖНАЯ ИНФОРМАЦИЯ:** Перед включением дополнительного комплекта для очистки баков проверьте с помощью индикатора уровня (6) количество раствора в баке сбора отработанного раствора (рис. 5).

- Активируйте подачу струи раствора, нажав рычаг на устройстве очистки бака. Соблюдайте осторожность и направляйте струю в бак, прежде чем нажимать на рычаг.

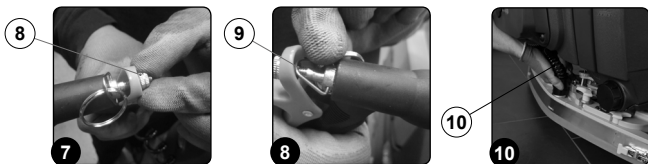
**ВАЖНАЯ ИНФОРМАЦИЯ:** Чтобы отрегулировать струю моющего раствора, выходящую из устройства для очистки бака, поверните расположенную на устройстве ручку (7) (рис. 6).



**ВАЖНАЯ ИНФОРМАЦИЯ:** Чтобы отрегулировать интенсивность струи моющего раствора, выходящей из устройства для очистки бака, поверните расположенную на устройстве ручку (8) (рис. 7).

**ВАЖНАЯ ИНФОРМАЦИЯ:** Чтобы перекрыть выход моющего раствора поверните расположенный на устройстве очистки бака рычаг (9) (рис. 8).

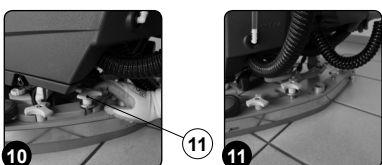
- Извлеките всасывающую трубку (10) из всасывающего патрубка в корпусе скребка (рис. 9).



- Полностью отвинтите ручки (11) в корпусе скребка подготовленного к монтажу (рис. 10).
- Снимите корпус скребка с прорезей в насадке скребка (рис. 11).

- Тщательно промойте струей воды, а затем протрите влажной тканью всасывающую камеру корпуса скребка.

**ВАЖНАЯ ИНФОРМАЦИЯ:** Место, предназначенное для выполнения этой операции, должно соответствовать местным нормам по охране окружающей среды.



- Тщательно промойте струей воды, а затем протрите влажной тканью заднее резиновое лезвие корпуса скребка.
- Тщательно промойте струей воды, а затем протрите влажной тканью переднее резиновое лезвие корпуса скребка.
- Тщательно промойте струей воды, а затем протрите влажной тканью всасывающий патрубок.
- Для повторного монтажа выполните операции в обратном порядке.

### ОЧИСТКА ЩЕТКИ НЕСУЩЕЙ РАМЫ (МОДЕЛЬ 50ВТ)

Тщательная очистка щетки гарантирует оптимальную очистку пола и более длительный срок службы моторедуктора несущей рамы. Для очистки щетки выполните следующие действия:

- Установите машину в месте, оборудованном для выполнения техобслуживания.

**ОСТОРОЖНО:** При выполнении этих операций необходимо использовать перчатки для защиты от порезов при контакте с острыми краями или наконечниками предметов.

- Вставьте ключ зажигания и включите машину. Установите главный выключатель (1) в положение «I», повернув ключ на четверть оборота в направлении, указанном стрелкой (рис.1).

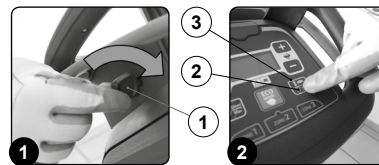
Убедитесь, что кнопка «УПРАВЛЕНИЕ НЕСУЩЕЙ РАМОЙ» (2) на панели управления неактивна (Рис.2). В противном случае нажмите кнопку "УПРАВЛЕНИЕ НЕСУЩЕЙ РАМОЙ" (2).

**ВАЖНАЯ ИНФОРМАЦИЯ:** Кнопка (2) активна, когда горит зеленый светодиод (3) "КОРПУС НЕСУЩЕЙ РАМОЙ В РАБОЧЕМ ПОЛОЖЕНИИ" (рис.2).

- Удерживайте нажатой кнопку "УПРАВЛЕНИЕ НЕСУЩЕЙ РАМОЙ" (2) на панели управления более трех секунд (рис. 2).

**ОСТОРОЖНО:** Не приближайтесь к корпусу несущей рамы во время отсоединения щетки.

- Промойте под струей воды щетку и удалите всю оставшуюся на щетине грязь. Проверьте износ щетины, и, в случае чрезмерного износа, замените щетки (щетина должна выступать не менее, чем на 10 мм, размер указывается на щетке с желтой полосой). Замену щетки см. п. "ЗАМЕНА ЩЕТКИ НЕСУЩЕЙ РАМЫ".



Для очистки щетки дополнительным пистолетом-разбрызгивателем выполните следующие операции:

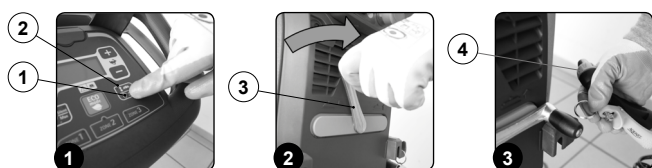
- Установите машину в месте, оборудованном для выполнения техобслуживания.
- Поднимите корпус рамы, нажав кнопку «УПРАВЛЕНИЕ НЕСУЩЕЙ РАМОЙ» (1), расположенную на панели управления (Рис.1).

**ВАЖНАЯ ИНФОРМАЦИЯ:** Сразу после нажатия на кнопку (1) на панели управления на дисплее загорится зеленый светодиод (2) "КОРПУС НЕСУЩЕЙ РАМОЙ В РАБОЧЕМ ПОЛОЖЕНИИ" (рис.1).

- Поднимите корпус скребка, повернув рычаг управления скребком (3) в направлении, указанным стрелкой (рис.2) в задней части машины.

**ОСТОРОЖНО:** Рекомендуется всегда использовать защитные перчатки, чтобы избежать повреждения кожи на руках.

- Освободите от фиксаторов устройство очистки бака (4), расположенное в задней части машины (рис.3).



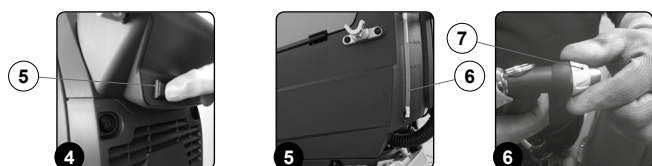
- Введите в действие насос включения - отключения не входящего в комплект стандартной поставки устройства очистки бака, нажав кнопку (5), расположенную в задней части машины (Рис.4).

**ОСТОРОЖНО:** При использовании дополнительного комплекта для очистки баков мы рекомендуем всегда надевать очки для защиты глаз.

**ВАЖНАЯ ИНФОРМАЦИЯ:** Перед включением дополнительного комплекта для очистки баков проверьте с помощью индикатора уровня (6) количество раствора в баке сбора отработанного раствора (рис. 5).

- Активируйте подачу струи раствора, нажав рычаг на устройстве очистки бака. Соблюдайте осторожность и направляйте струю в бак, прежде чем нажимать на рычаг.

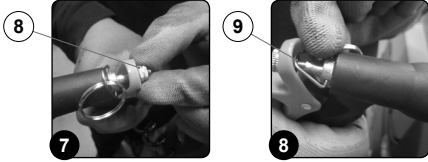
**ВАЖНАЯ ИНФОРМАЦИЯ:** Чтобы отрегулировать струю моющего раствора, выходящую из устройства для очистки бака, поверните расположенную на устройстве ручку (7) (рис. 6).





- ВАЖНАЯ ИНФОРМАЦИЯ:** Чтобы отрегулировать интенсивность струи моющего раствора, выходящей из устройства для очистки бака, поверните расположенную на устройстве ручку (8) (рис. 7).
- ВАЖНАЯ ИНФОРМАЦИЯ:** Чтобы перекрыть выход моющего раствора поверните расположенный на устройстве очистке бака рычаг (9) (рис. 8).
- 7. Удерживайте нажатой кнопку "УПРАВЛЕНИЕ НЕСУЩЕЙ РАМОЙ" (2) на панели управления более трех секунд (рис. 2).
- ОСТОРОЖНО:** Не приближайтесь к корпусу несущей рамы во время отсоединения щетки.

- 8. Промойте под струей воды щетку и удалите всю оставшуюся на щетине грязь. Проверьте износ щетины, и, в случае чрезмерного износа, замените щетки (щетина должна выступать не менее, чем на 10 мм, размер указывается на щетке с желтой полосой). Замену щетки см. п. "ЗАМЕНА ЩЕТКИ НЕСУЩЕЙ РАМЫ".



**ОЧИСТКА ЩЕТОК НЕСУЩЕЙ РАМЫ (МОДЕЛИ 60ВТ)**

Тщательная очистка щетки гарантирует оптимальную очистку пола и более длительный срок службы моторедуктора несущей рамы. Для очистки щетки выполните следующие действия:

1. Убедитесь, что электронный тормоз включен, поверните рычаг (1) против часовой стрелки. Рычаг находится в задней части машины справа (рис. 1).
2. Убедитесь, что бак сбора отработанного раствора опорожнен, в противном случае произведите его полное опорожнение через трубу (2) в задней части машины слева (рис. 2) (см. п. "ОПОРОЖНЕНИЕ БАКА СБОРА ОТРАБОТАННОГО РАСТВОРА").

**ВНИМАНИЕ:** Слив из баков должен осуществляться в месте, предназначенном для слива грязной воды.

**ВНИМАНИЕ:** Место, предназначенное для выполнения этой операции, должно соответствовать местным нормам по охране окружающей среды.

**ВНИМАНИЕ:** При выполнении этих операций необходимо использовать перчатки для защиты от порезов при контакте с острыми краями или наконечниками предметов.

3. Включите машину, установите главный выключатель (3) в положение «I», повернув ключ на четверть оборота в направлении, указанном стрелкой (рис. 3).



4. Поднимите корпус рамы, нажав кнопку «УПРАВЛЕНИЕ НЕСУЩЕЙ РАМОЙ» (4), расположенную на панели управления (рис. 4).

**ВАЖНАЯ ИНФОРМАЦИЯ:** Сразу после нажатия кнопки (4) на панели управления на дисплее загорится зеленый светодиод (5) "КОРПУС НЕСУЩЕЙ РАМЫ В РАБОЧЕМ ПОЛОЖЕНИИ" (рис. 4).

5. Выключите машину, установите главный выключатель (3) в положение «0», повернув ключ на четверть оборота в направлении, указанном стрелкой (рис. 5). Извлеките ключ из панели управления.
6. Поднимите корпус скребка, повернув рычаг управления скребком (6) в направлении, указанном стрелкой (рис. 6), в задней части машины.



7. Возьмитесь за ручку (7) на правой боковой части бака сбора отработанного раствора (рис. 7) и поверните бак до упора в положение технического обслуживания.
8. Отсоедините разъем электрической системы (8) от разъема батарей (9) (рис. 8).

**ВНИМАНИЕ:** Эта операция должна выполняться квалифицированным персоналом.

9. Возьмитесь за ручку (7) на правой боковой части бака сбора отработанного раствора и поверните бак до упора в рабочее положение.

**ВНИМАНИЕ:** Убедитесь, что кабель питания отсоединен от сетевой розетки.

10. Займите рабочее место впереди машины.
11. Нажмите защелку пластины щетки (10) и одновременно поверните щетку (11) в направлении, показанном на рисунке (рис. 9).

**ВНИМАНИЕ:** На рисунке рис. 9 показано направление вращения левой щетки.

12. Когда вращение щетки будет заблокировано, рывком поверните кнопку, имеющуюся на щетке, таким образом, чтобы отсоединить кнопку от соединительной пружины, расположенной в держателе щетки.

13. Повторите описанные выше операции также для правой щетки.

14. Промойте под струей воды щетку и удалите всю оставшуюся на щетине грязь. Проверьте износ щетины и, в случае чрезмерного износа, замените щетку (щетина должна выступать не менее, чем на 10 мм). Замену щетки см. п. "ЗАМЕНА ЩЕТКИ НЕСУЩЕЙ РАМЫ".



Для очистки щетки дополнительным пистолетом-разбрызгивателем выполните следующие операции:

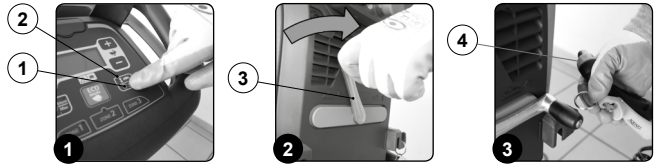
1. Установите машину в месте, оборудованном для выполнения техобслуживания.
2. Поднимите корпус рамы, нажав кнопку «УПРАВЛЕНИЕ НЕСУЩЕЙ РАМОЙ» (1), расположенную на панели управления (рис. 1).

**ВАЖНАЯ ИНФОРМАЦИЯ:** Сразу после нажатия на кнопку (1) на панели управления на дисплее загорится зеленый светодиод (2) "КОРПУС НЕСУЩЕЙ РАМЫ В РАБОЧЕМ ПОЛОЖЕНИИ" (рис. 1).

3. Поднимите корпус скребка, повернув рычаг управления скребком (3) в направлении, указанном стрелкой (рис. 2) в задней части машины.

**ОСТОРОЖНО:** Рекомендуется всегда использовать защитные перчатки, чтобы избежать повреждения кожи на руках.

4. Освободите от фиксаторов устройство очистки бака (4), расположенное в задней части машины (рис. 3).



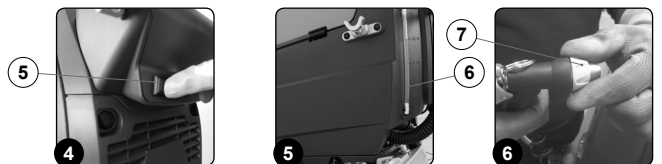
5. Введите в действие насос включения - отключения не входящего в комплект стандартной поставки устройства очистки бака, нажав кнопку (5), расположенную в задней части машины (рис. 4).

**ОСТОРОЖНО:** При использовании дополнительного комплекта для очистки баков мы рекомендуем всегда надевать очки для защиты глаз.

**ВАЖНАЯ ИНФОРМАЦИЯ:** Перед включением дополнительного комплекта для очистки баков проверьте с помощью индикатора уровня (6) количество раствора в баке сбора отработанного раствора (рис. 5).

6. Активируйте подачу струи раствора, нажав рычаг на устройстве очистки бака. Соблюдайте осторожность и направляйте струю в бак, прежде чем нажимать на рычаг.

**ВАЖНАЯ ИНФОРМАЦИЯ:** Чтобы отрегулировать струю моющего раствора, выходящую из устройства для очистки бака, поверните расположенную на устройстве ручку (7) (рис. 6).



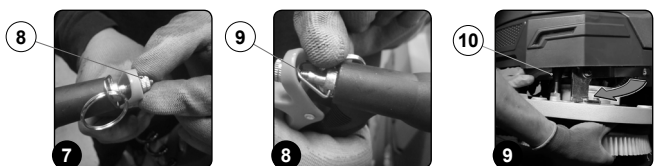
**ВАЖНАЯ ИНФОРМАЦИЯ:** Чтобы отрегулировать интенсивность струи моющего раствора, выходящей из устройства для очистки бака, поверните расположенную на устройстве ручку (8) (рис. 7).

**ВАЖНАЯ ИНФОРМАЦИЯ:** Чтобы перекрыть выход моющего раствора поверните расположенный на устройстве очистке бака рычаг (9) (рис. 8).

7. Займите рабочее место впереди машины.
8. Нажмите защелку пластины щетки (10) и одновременно поверните щетку (11) в направлении, показанном на рисунке (рис. 9).

**ВНИМАНИЕ:** На рисунке рис. 9 показано направление вращения левой щетки.

9. Когда вращение щетки будет заблокировано, рывком поверните кнопку, имеющуюся на щетке, таким образом, чтобы отсоединить кнопку от соединительной пружины, расположенной в держателе щетки.
10. Повторите описанные выше операции также для правой щетки.
11. Промойте под струей воды щетку и удалите всю оставшуюся на щетине грязь. Проверьте износ щетины и, в случае чрезмерного износа, замените щетку (щетина должна выступать не менее, чем на 10 мм). Замену щетки см. п. "ЗАМЕНА ЩЕТКИ НЕСУЩЕЙ РАМЫ".



## ОЧИСТКА ВАЛКОВЫХ ЩЕТОК (МОДЕЛИ 50BTS)

Тщательная очистка щетки гарантирует оптимальную очистку пола и более длительный срок службы моторедуктора несущей рамы. Для очистки щетки выполните следующие действия:

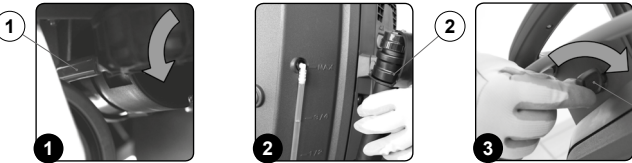
1. Убедитесь, что электронный тормоз включен, поверните рычаг (1) против часовой стрелки. Рычаг находится в задней части машины справа (рис. 1).
2. Убедитесь, что бак сбора отработанного раствора опорожнен, в противном случае произведите его полное опорожнение через трубу (2) в задней части машины слева (рис.2) (см. п. "ОПОРОЖНЕНИЕ БАКА СБОРА ОТРАБОТАННОГО РАСТВОРА").

**ВНИМАНИЕ:** Слив из баков должен осуществляться в месте, предназначенном для слива грязной воды.

**ВНИМАНИЕ:** Место, предназначенное для выполнения этой операции, должно соответствовать местным нормам по охране окружающей среды.

**ВНИМАНИЕ:** При выполнении этих операций необходимо использовать перчатки для защиты от порезов при контакте с острыми краями или наконечниками предметов.

3. Включите машину, установите главный выключатель (3) в положение «I», повернув ключ на четверть оборота в направлении, указанном стрелкой (рис.3).

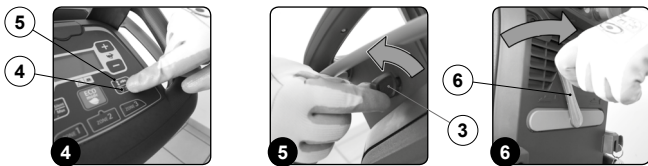


4. Поднимите корпус рамы, нажав кнопку «УПРАВЛЕНИЕ НЕСУЩЕЙ РАМОЙ» (4), расположенную на панели управления (рис.4).

**ВАЖНАЯ ИНФОРМАЦИЯ:** Сразу после нажатия кнопки (4) на панели управления на дисплее погаснет зеленый светодиод (5) "КОРПУС НЕСУЩЕЙ РАМЫ В РАБОЧЕМ ПОЛОЖЕНИИ" (рис.4).

5. Выключите машину, установите главный выключатель (3) в положение «0», повернув ключ на четверть оборота в направлении, указанном стрелкой (рис.5). Извлеките ключ из панели управления.

6. Поднимите корпус скребка, повернув рычаг управления скребком (6) в направлении, указанном стрелкой (рис.6), в задней части машины.



7. Возьмитесь за ручку (7) на правой боковой части бака сбора отработанного раствора (рис.7) и поверните бак до упора в положение технического обслуживания.

8. Отсоедините разъем электрической системы (8) от разъема батарей (9) (рис.8).

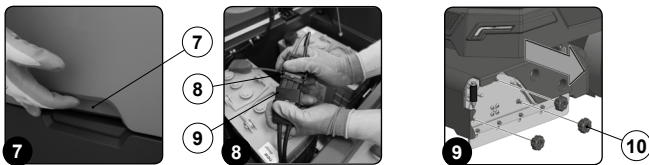
**ВНИМАНИЕ:** Эта операция должна выполняться квалифицированным персоналом.

9. Возьмитесь за ручку (7) на правой боковой части бака сбора отработанного раствора и поверните бак до упора в рабочее положение.

**ВНИМАНИЕ:** Убедитесь, что кабель питания отсоединен от сетевой розетки.

10. Займите рабочее место впереди слева машины.

11. Подняв несущую раму с пола, снимите, поворачивая против часовой стрелки ручку (10), фиксирующие левый боковой кожух (11) (рис.9).



12. Удалите левый боковой кожух (11) (рис.10).

13. Удалите щетку из трубы (рис. 11).

14. Повторите приведенные выше операции также для правой стороны.

15. Промойте под струей воды щетку и удалите всю оставшуюся на щетине грязь. Проверьте износ щетины и, в случае чрезмерного износа, замените щетку (щетина должна выступать не менее, чем на 10 мм). Замену щетки см. п. "ЗАМЕНА ВАЛКОВЫХ ЩЕТОК".

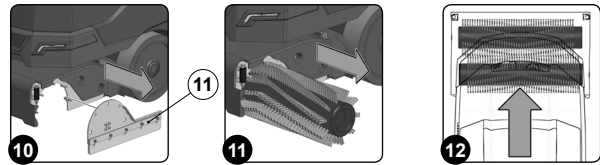
**ВНИМАНИЕ:** При каждом демонтаже меняйте положение щеток, устанавливая переднюю на место задней и наоборот.

16. Возьмитесь за ручку (7) на правой боковой части бака сбора отработанного раствора и поверните бак до упора, положение технического обслуживания.

17. Подключите разъем электрической системы (8) к разъему батарей (9) (рис.8).

**ВНИМАНИЕ:** Эта операция должна выполняться квалифицированным персоналом.

18. Возьмитесь за ручку (7) на правой боковой части бака сбора отработанного раствора и поверните бак до упора в рабочее положение.



Для очистки щетки дополнительным пистолетом-разбрызгивателем выполните следующие операции:

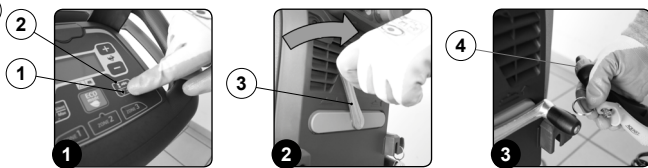
1. Установите машину в месте, оборудованном для выполнения техобслуживания.
2. Поднимите корпус рамы, нажав кнопку «УПРАВЛЕНИЕ НЕСУЩЕЙ РАМОЙ» (1), расположенную на панели управления (рис.1).

**ВАЖНАЯ ИНФОРМАЦИЯ:** Сразу после нажатия на кнопку (1) на панели управления на дисплее загорится зеленый светодиод (2) "КОРПУС НЕСУЩЕЙ РАМЫ В РАБОЧЕМ ПОЛОЖЕНИИ" (рис.1).

3. Поднимите корпус скребка, повернув рычаг управления скребком (3) в направлении, указанном стрелкой (рис.2) в задней части машины.

**ОСТОРОЖНО:** Рекомендуется всегда использовать защитные перчатки, чтобы избежать повреждения кожи на руках.

4. Освободите от фиксаторов устройство очистки бака (4), расположенное в задней части машины (рис.3).



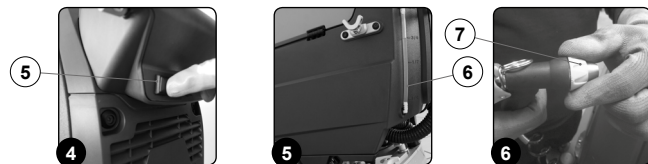
5. Введите в действие насос включения - отключения не входящего в комплект стандартной поставки устройства очистки бака, нажав кнопку (5), расположенную в задней части машины (рис.4).

**ОСТОРОЖНО:** При использовании дополнительного комплекта для очистки баков мы рекомендуем всегда надевать очки для защиты глаз.

**ВАЖНАЯ ИНФОРМАЦИЯ:** Перед включением дополнительного комплекта для очистки баков проверьте с помощью индикатора уровня (6) количество раствора в баке сбора отработанного раствора (рис. 5).

6. Активируйте подачу струи раствора, нажав рычаг на устройстве очистки бака. Соблюдайте осторожность и направляйте струю в бак, прежде чем нажимать на рычаг.

**ВАЖНАЯ ИНФОРМАЦИЯ:** Чтобы отрегулировать струю моющего раствора, выходящую из устройства для очистки бака, поверните расположенную на устройстве ручку (7) (рис. 6).

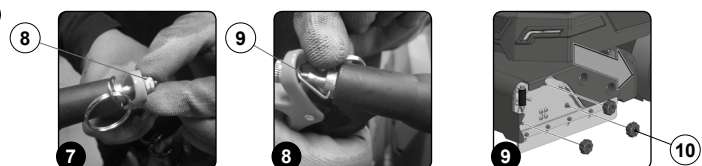


**ВАЖНАЯ ИНФОРМАЦИЯ:** Чтобы отрегулировать интенсивность струи моющего раствора, выходящей из устройства для очистки бака, поверните расположенную на устройстве ручку (8) (рис. 7).

**ВАЖНАЯ ИНФОРМАЦИЯ:** Чтобы перекрыть выход моющего раствора поверните расположенный на устройстве очистки бака рычаг (9) (рис. 8).

7. Займите рабочее место впереди машины.

8. Подняв несущую раму с пола, снимите, поворачивая против часовой стрелки ручку (10), фиксирующие левый боковой кожух (11) (рис.9).



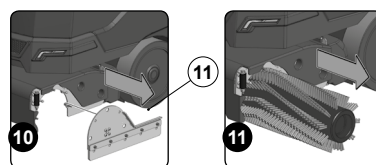
9. Удалите левый боковой кожух (11) (рис.10).

10. Удалите щетку из трубы (рис. 11).

11. Повторите приведенные выше операции также для правой стороны.

12. Промойте под струей воды щетку и удалите всю оставшуюся на щетине грязь. Проверьте износ щетины и, в случае чрезмерного износа, замените щетку (щетина должна выступать не менее, чем на 10 мм). Замену щетки см. п. "ЗАМЕНА ВАЛКОВЫХ ЩЕТОК".

**ВНИМАНИЕ:** При каждом демонтаже меняйте положение щеток, устанавливая переднюю на место задней и наоборот.





## МОЙКА БАКА ДЛЯ ГРЯЗНОЙ ВОДЫ

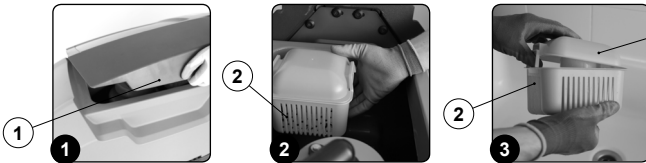
Для очистки бака отработанного раствора без дополнительного пистолета-разбрызгивателя выполните следующие операции:

1. Установите машину в месте, оборудованном для выполнения техобслуживания.
2. Выполните операции по приведению устройства в безопасное состояние (см. раздел "ПРИВЕДЕНИЕ МАШИНЫ В БЕЗОПАСНОЕ СОСТОЯНИЕ").

**ОСТОРОЖНО:** Рекомендуется всегда использовать защитные перчатки, чтобы избежать повреждения кожи на руках.

**ВАЖНАЯ ИНФОРМАЦИЯ:** Место, предназначенное для выполнения этой операции, должно соответствовать местным нормам по охране окружающей среды.

3. Возьмитесь за ручку (1) на левом боку бака отработанного раствора (рис.1) и поверните его крышку до упора в положение технического обслуживания.
4. Снимите с опоры барабанный фильтр грязной воды (2) (рис.2).
5. Удалите снимите крышку корзины (3) с корзинчатого фильтра (2) (рис.3).



6. Промойте под струей проточной воды корзинчатый фильтр (2) и крышку корзины (3).

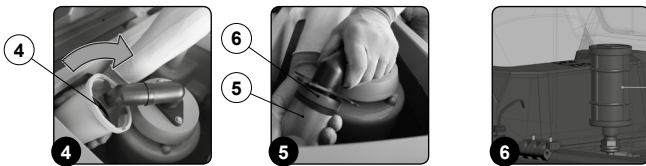
**ВАЖНАЯ ИНФОРМАЦИЯ:** Если грязь остается, используйте для очистки шпатель или щетку.

7. Высушите с помощью ткани корзинчатый фильтр (2) и крышку корзины (3) и установите фильтр в бак сбора отработанного раствора.
8. Удалите защитный корпус фильтра (4), поворачивая его в направлении, указанном стрелкой (рис.4).
9. Удалите фильтр всасывающего блока (5), стараясь не уронить в бак сбора моющего раствора фиксирующий хомут (6) (рис.5).
10. Тщательно промойте корпус фильтра (4) и фильтр (5) проточной водой.

**ВАЖНАЯ ИНФОРМАЦИЯ:** Если грязь остается, используйте для очистки щетку.

11. Удалите фильтр рециркуляции (7), установленный только в моделях FLR (рис.6).
12. Тщательно промойте фильтр (7) проточной водой.

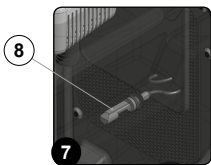
**ВАЖНАЯ ИНФОРМАЦИЯ:** Если грязь остается, используйте для очистки щетку.



13. Промойте бак внутри струей проточной воды, при необходимости используйте щетку для удаления оставшейся грязи.

**ПРЕДУПРЕЖДЕНИЕ:** Не забудьте также очистить расположенные в баке электро-механические поплавки (8) (рис.7), только для моделей с FLR

14. Для повторного монтажа выполните операции в обратном порядке.



Для очистки фильтров бака отработанного раствора дополнительным комплектным устройством очистки бака выполните следующие операции:

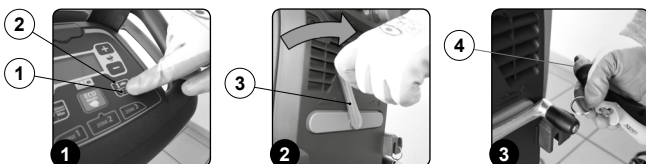
1. Установите машину в месте, оборудованном для выполнения техобслуживания.
2. Поднимите корпус рамы, нажав кнопку «УПРАВЛЕНИЕ НЕСУЩЕЙ РАМОЙ» (1), расположенную на панели управления (рис.1).

**ВАЖНАЯ ИНФОРМАЦИЯ:** Сразу после нажатия на кнопку (1) на панели управления на дисплее загорится зеленый светодиод (2) "КОРПУС НЕСУЩЕЙ РАМОЙ В РАБОЧЕМ ПОЛОЖЕНИИ" (рис.1).

3. Поднимите корпус скребка, повернув рычаг управления скребком (3) в направлении, указанном стрелкой (рис.2) в задней части машины.

**ОСТОРОЖНО:** Рекомендуется всегда использовать защитные перчатки, чтобы избежать повреждения кожи на руках.

4. Освободите от фиксаторов устройство очистки бака (4), расположенное в задней части машины (рис.3).



5. Введите в действие насос включения - отключения не входящего в комплект стандартной поставки устройства очистки бака, нажав кнопку (5), расположенную в задней части машины (рис.4).

**ОСТОРОЖНО:** При использовании дополнительного комплекта для очистки баков мы рекомендуем всегда надевать очки для защиты глаз.

**ВАЖНАЯ ИНФОРМАЦИЯ:** Перед включением дополнительного комплекта для очистки баков проверьте с помощью индикатора уровня (6) количество раствора в баке сбора отработанного раствора (рис.5).

6. Активируйте подачу струи раствора, нажав рычаг на устройстве очистки бака. Соблюдайте осторожность и направляйте струю в бак, прежде чем нажимать на рычаг.

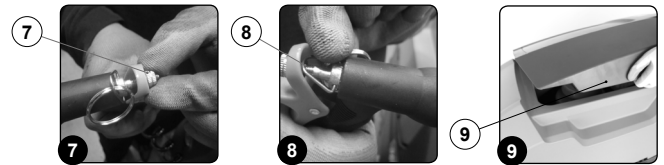
**ВАЖНАЯ ИНФОРМАЦИЯ:** Чтобы отрегулировать струю моющего раствора, выходящую из устройства для очистки бака, поверните расположенную на устройстве ручку (7) (рис.6).



**ВАЖНАЯ ИНФОРМАЦИЯ:** Чтобы отрегулировать интенсивность струи моющего раствора, выходящей из устройства для очистки бака, поверните расположенную на устройстве ручку (8) (рис.7).

**ВАЖНАЯ ИНФОРМАЦИЯ:** Чтобы перекрыть выход моющего раствора поверните расположенный на устройстве очистке бака рычаг (9) (рис.8).

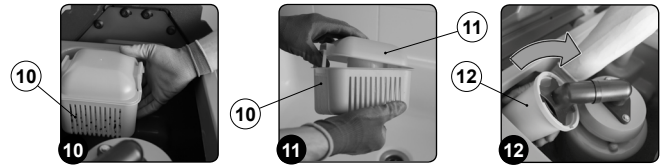
7. Возьмитесь за ручку (10) на левом боку бака отработанного раствора (рис.9) и поверните его крышку до упора в положение технического обслуживания.



8. Снимите с опоры барабанный фильтр грязной воды (10) (рис.10).
9. Удалите снимите крышку корзины (11) с корзинчатого фильтра (10) (рис.11).
10. Очистите корзину фильтра (10) и крышку корзины (11) под струей устройства очистки бака.

**ВАЖНАЯ ИНФОРМАЦИЯ:** Если грязь остается, используйте для очистки шпатель или щетку.

11. Высушите тканью сетчатый фильтр и крышку фильтра и установите фильтр снова в бак сбора отработанного раствора.
12. Удалите защитный корпус фильтра (12), поворачивая его в направлении, указанном стрелкой (рис.12).



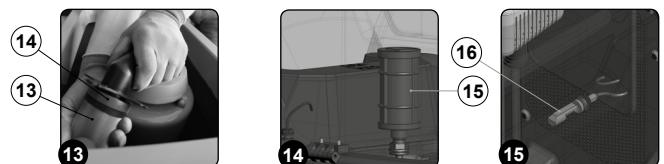
13. Удалите фильтр всасывающего блока (13), стараясь не уронить в бак сбора моющего раствора фиксирующий хомут (14) (рис.13).
14. Тщательно ополосните стакан и фильтр под струей устройства очистки бака.
15. Удалите фильтр рециркуляции (15), установленный только в моделях FLR (рис.14).
16. Тщательно ополосните фильтр (15) под струей устройства очистки бака.

**ВАЖНАЯ ИНФОРМАЦИЯ:** Если грязь остается, используйте для очистки щетку.

17. Промойте бак внутри струей проточной воды, при необходимости используйте щетку для удаления оставшейся грязи.

**ПРЕДУПРЕЖДЕНИЕ:** Не забудьте также очистить расположенные в баке электро-механические поплавки (16) (рис.15), только для моделей с FLR

18. Для повторного монтажа выполните операции в обратном порядке.





## ОПОРОЖНЕНИЕ БАКА РАСТВОРА

Для опорожнения бака раствора выполните следующие операции:

1. Установите машину в месте, оборудованном для выполнения техобслуживания.
2. Выполните операции по приведению устройства в безопасное состояние (см. раздел **"ПРИВЕДЕНИЕ МАШИНЫ В БЕЗОПАСНОЕ СОСТОЯНИЕ"**).

**ОСТОРОЖНО:** Рекомендуется всегда использовать защитные перчатки, чтобы избежать повреждения кожи на руках.

1. Полностью откройте кран, повернув ручку (1) в направлении, указанном стрелкой (Рис. 1).
2. Откройте сливную пробку (2) бака раствора (рис. 2) в задней части машины.
3. Снимите крышку-дозатор (3) (рис. 3), расположенную на левой боковой стороне машины.
4. Промойте внутренность порожнего бака моющего раствора струей проточной воды.

**ВАЖНАЯ ИНФОРМАЦИЯ:** Место, предназначенное для выполнения этой операции, должно соответствовать местным нормам по охране окружающей среды.



## ОЧИСТКА ФИЛЬТРА ГИДРАВЛИЧЕСКОЙ СИСТЕМЫ

Для очистки фильтра гидравлической системы выполните следующие действия:

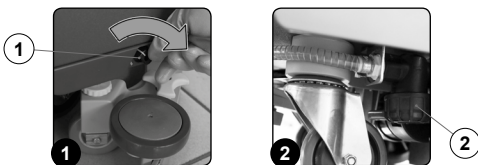
1. Установите машину в месте, оборудованном для выполнения техобслуживания.
2. Выполните операции по приведению устройства в безопасное состояние (см. раздел **"ПРИВЕДЕНИЕ МАШИНЫ В БЕЗОПАСНОЕ СОСТОЯНИЕ"**).

**ОСТОРОЖНО:** Рекомендуется всегда использовать защитные перчатки, чтобы избежать повреждения кожи на руках.

3. Полностью закройте кран, повернув ручку (1) в направлении, указанном стрелкой (Рис. 1).
4. Перейдите на правую сторону машины и откройте крышку (2) фильтра моющего раствора (рис. 2).
5. Промойте картридж фильтра проточной водой, при необходимости используйте щетку для удаления грязи.

**ВАЖНАЯ ИНФОРМАЦИЯ:** Место, предназначенное для выполнения этой операции, должно соответствовать местным нормам по охране окружающей среды.

6. После очистки картриджа фильтра повторите операции в обратном порядке для монтажа фильтра.



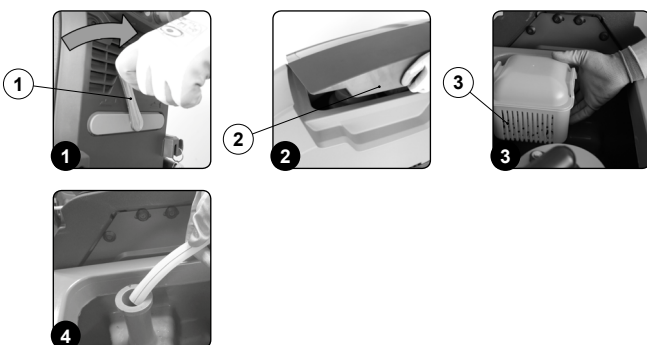
## ОЧИСТКА ТРУБЫ ВСАСЫВАНИЯ

Тщательная очистка щетки гарантирует оптимальную очистку пола и более длительный срок службы моторедуктора двигателя всасывающего блока. Для очистки отсека трубы всасывания выполните следующие действия:

1. Установите машину в месте, оборудованном для выполнения техобслуживания.
2. Выполните операции по приведению устройства в безопасное состояние (см. раздел **"ПРИВЕДЕНИЕ МАШИНЫ В БЕЗОПАСНОЕ СОСТОЯНИЕ"**).

**ВНИМАНИЕ:** Рекомендуется всегда использовать защитные перчатки, чтобы избежать повреждения кожи на руках.

3. Поднимите корпус скребка, повернув рычаг управления скребком (1) в направлении, указанном стрелкой (рис. 1) в задней части машины.
4. Возьмитесь за ручку (2) на левом боку бака отработанного раствора (рис. 2) и поверните его крышку до упора в положение технического обслуживания.
5. Снимите с опоры барабанный фильтр грязной воды (3) (рис. 3).
6. Промойте внутреннюю часть всасывающей трубы струей проточной воды (рис. 4).
7. Для повторного монтажа выполните операции в обратном порядке.



Для очистки всасывающей трубы дополнительным комплектным устройством очистки бака выполните следующее:

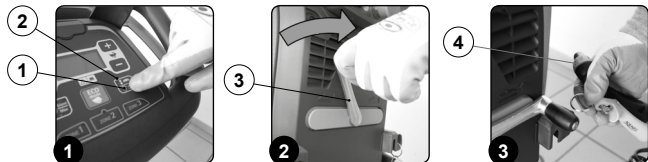
1. Установите машину в месте, оборудованном для выполнения техобслуживания.
2. Поднимите корпус рамы, нажав кнопку «УПРАВЛЕНИЕ НЕСУЩЕЙ РАМОЙ» (1), расположенную на панели управления (Рис. 1).

**ВАЖНАЯ ИНФОРМАЦИЯ:** Сразу после нажатия на кнопку (1) на панели управления на дисплее загорится зеленый светодиод (2) «КОРПУС НЕСУЩЕЙ РАМОЙ В РАБОЧЕМ ПОЛОЖЕНИИ» (рис. 1).

3. Поднимите корпус скребка, повернув рычаг управления скребком (3) в направлении, указанном стрелкой (рис. 2) в задней части машины.

**ОСТОРОЖНО:** Рекомендуется всегда использовать защитные перчатки, чтобы избежать повреждения кожи на руках.

4. Освободите от фиксаторов устройство очистки бака (4), расположенное в задней части машины (рис. 3).
5. Введите в действие насос включения - отключения не входящего в комплект стандартной поставки устройства очистки бака, нажав кнопку (5), расположенную в задней части машины (Рис. 4).



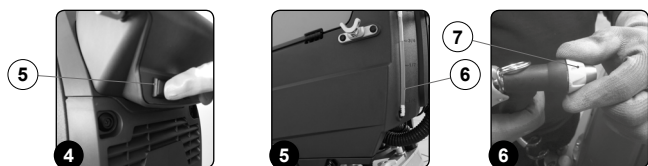
**ОСТОРОЖНО:** При использовании дополнительного комплекта для очистки баков мы рекомендуем всегда надевать очки для защиты глаз.

**ВАЖНАЯ ИНФОРМАЦИЯ:** Перед включением дополнительного комплекта для очистки баков проверьте с помощью индикатора уровня (6) количество раствора в баке сбора отработанного раствора (рис. 5).

6. Активируйте подачу струи раствора, нажав рычаг на устройстве очистки бака. Соблюдайте осторожность и направляйте струю в бак, прежде чем нажимать на рычаг.

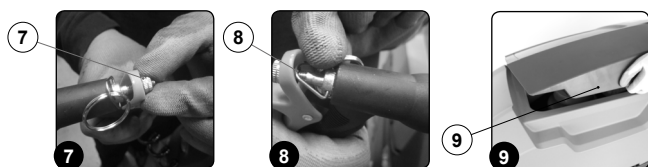
**ВАЖНАЯ ИНФОРМАЦИЯ:** Чтобы отрегулировать струю моющего раствора, выходящую из устройства для очистки бака, поверните расположенную на устройстве ручку (7) (рис. 6).

**ВАЖНАЯ ИНФОРМАЦИЯ:** Чтобы отрегулировать интенсивность струи моющего раствора, выходящей из устройства для очистки бака, поверните расположенную на устройстве ручку (8) (рис. 7).



**ВАЖНАЯ ИНФОРМАЦИЯ:** Чтобы перекрыть выход моющего раствора поверните расположенный на устройстве очистки бака рычаг (9) (рис. 8).

7. Возьмитесь за ручку (10) на левом боку бака отработанного раствора (рис. 9) и поверните его крышку до упора в положение технического обслуживания.
8. Снимите с опоры барабанный фильтр грязной воды (10) (рис. 10).



9. Промойте внутреннюю часть всасывающей трубы струей проточной воды (рис. 11).
10. Для повторного монтажа выполните операции в обратном порядке.



**РАБОТЫ ПО ВНЕПЛАНОВОМУ ТЕХОБСЛУЖИВАНИЮ**

**ОЧИСТКА ЩЕТКИ НЕСУЩЕЙ РАМЫ (МОДЕЛИ 50BT)**

Целостность щетки гарантирует оптимальную очистку пола и более длительный срок службы моторедуктора несущей рамы. Для замены щетки выполните следующие операции:

1. Установите машину в месте, оборудованном для выполнения техобслуживания.
- ОСТОРОЖНО:** При выполнении этих операций необходимо использовать перчатки для защиты от порезов при контакте с острыми краями или наконечниками предметов.
2. Вставьте ключ зажигания и включите машину. Установите главный выключатель (1) в положение «I», повернув ключ на четверть оборота в направлении, указанном стрелкой (рис.1).
3. Убедитесь, что кнопка «УПРАВЛЕНИЕ НЕСУЩЕЙ РАМОЙ» (2) на панели управления неактивна (рис.2). В противном случае нажмите кнопку "УПРАВЛЕНИЕ НЕСУЩЕЙ РАМОЙ" (2).

**ВАЖНАЯ ИНФОРМАЦИЯ:** Кнопка (2) активна, когда горит зеленый светодиод (7) "КОРПУС НЕСУЩЕЙ РАМЫ В РАБОЧЕМ ПОЛОЖЕНИИ" (рис.2).

4. Удерживайте нажатой кнопку "УПРАВЛЕНИЕ НЕСУЩЕЙ РАМОЙ" (2) на панели управления более трех секунд (рис. 2).

**ОСТОРОЖНО:** Не приближайтесь к корпусу несущей рамы во время отсоединения щетки.

5. Замените изношенную щетку новой. Установив несущую раму в верхнее положение, вставьте щетку в гнездо диска под рамой, поворачивая ее до тех, пока три кнопки не войдут в соответствующие выемки диска (Fig.3).
6. Поверните таким образом, чтобы сдвинуть кнопку в направлении запорной пружины до ее блокировки.



**ОЧИСТКА ЩЕТКИ НЕСУЩЕЙ РАМЫ (МОДЕЛИ 60BT)**

Целостность щетки гарантирует оптимальную очистку пола и более длительный срок службы моторедуктора несущей рамы. Для замены щетки выполните следующие операции:

1. Установите машину в месте, оборудованном для выполнения техобслуживания.
- ОСТОРОЖНО:** При выполнении этих операций необходимо использовать перчатки для защиты от порезов при контакте с острыми краями или наконечниками предметов.
1. Убедитесь, что электронный тормоз включен, поверните рычаг (1) против часовой стрелки. Рычаг находится в задней части машины справа (рис. 1).
2. Убедитесь, что бак сбора отработанного раствора опорожнен, в противном случае произведите его полное опорожнение через трубу (2) в задней части машины слева (рис.2) (см. п. "ОПОРОЖНЕНИЕ БАКА СБОРА ОТРАБОТАННОГО РАСТВОРА").

**ВНИМАНИЕ:** Слив из баков должен осуществляться в месте, предназначенном для слива грязной воды.

**ВНИМАНИЕ:** Место, предназначенное для выполнения этой операции, должно соответствовать местным нормам по охране окружающей среды.

**ОСТОРОЖНО:** Рекомендуется всегда использовать защитные перчатки, чтобы избежать повреждения кожи на руках.

3. Включите машину, установите главный выключатель (3) в положение «I», повернув ключ на четверть оборота в направлении, указанном стрелкой (рис.3).



4. Поднимите корпус рамы, нажав кнопку «УПРАВЛЕНИЕ НЕСУЩЕЙ РАМОЙ» (4), расположенную на панели управления (рис.4).

**ВАЖНАЯ ИНФОРМАЦИЯ:** Сразу после нажатия кнопки (4) на панели управления на дисплее погаснет зеленый светодиод (5) "КОРПУС НЕСУЩЕЙ РАМЫ В РАБОЧЕМ ПОЛОЖЕНИИ" (рис.4).

5. Выключите машину, установите главный выключатель (3) в положение «0», повернув ключ на четверть оборота в направлении, указанном стрелкой (рис.5). Извлеките ключ из панели управления.
6. Поднимите корпус скребка, повернув рычаг управления скребком (6) в направлении, указанном стрелкой (рис.6), в задней части машины.



7. Возьмитесь за ручку (7) на правой боковой части бака сбора отработанного раствора (рис.7) и поверните бак до упора в положение технического обслуживания.
8. Отсоедините разъем электрической системы (8) от разъема батарей (9) (рис.8).

**ВНИМАНИЕ:** Эта операция должна выполняться квалифицированным персоналом.

9. Возьмитесь за ручку (7) на правой боковой части бака сбора отработанного раствора и поверните бак до упора в рабочее положение.

**ВНИМАНИЕ:** Убедитесь, что кабель питания отсоединен от сетевой розетки.

10. Замените изношенную щетку новой. Установив несущую раму в верхнее положение, вставьте щетку в гнездо диска под рамой, поворачивая ее до тех, пока три кнопки не войдут в соответствующие выемки диска. Нажмите защелку пластины щетки (10) и одновременно поверните щетку в направлении, указанном стрелкой (рис.9).

**ВНИМАНИЕ:** На рисунке рис.9 показано направление вращения левой щетки; поверните в направлении, противоположном правой.



11. Когда вращение щетки будет заблокировано, резко поверните кнопку на щетке, чтобы отсоединить ее от соединительной пружины в держателе щетки.
12. Повторите такие же операции также для правой щетки.
13. Возьмитесь за ручку (7) на правой боковой части бака сбора отработанного раствора и поверните бак до упора, положение технического обслуживания.
14. Подключите разъем электрической системы (8) к разъему батарей (9) (рис.8).

**ВНИМАНИЕ:** Эта операция должна выполняться квалифицированным персоналом.

15. Возьмитесь за ручку (7) на правой боковой части бака сбора отработанного раствора и поверните бак до упора в рабочее положение.

**ЗАМЕНА БУФЕРА (МОДЕЛИ 50ВТО)**

Целостность буфера гарантирует оптимальную очистку пола и более длительный срок службы двигателя несущей рамы. Для замены буфера выполните следующие операции:

1. Убедитесь, что электронный тормоз включен, поверните рычаг (1) против часовой стрелки. Рычаг находится в задней части машины справа (рис. 1).
2. Убедитесь, что бак сбора отработанного раствора опорожнен, в противном случае произведите его полное опорожнение через трубу (2) в задней части машины слева (рис.2) (см. п. "ОПОРОЖНЕНИЕ БАКА СБОРА ОТРАБОТАННОГО РАСТВОРА").

**ВНИМАНИЕ:** Слив из баков должен осуществляться в месте, предназначенном для слива грязной воды.

**ВНИМАНИЕ:** Место, предназначенное для выполнения этой операции, должно соответствовать местным нормам по охране окружающей среды.

**ОСТОРОЖНО:** Рекомендуется всегда использовать защитные перчатки, чтобы избежать повреждения кожи на руках.

3. Включите машину, установите главный выключатель (3) в положение «I», повернув ключ на четверть оборота в направлении, указанном стрелкой (рис.3).



4. Поднимите корпус рамы, нажав кнопку «УПРАВЛЕНИЕ НЕСУЩЕЙ РАМОЙ» (4), расположенную на панели управления (рис.4).

**ВАЖНАЯ ИНФОРМАЦИЯ:** Сразу после нажатия кнопки (4) на панели управления на дисплее погаснет зеленый светодиод (5) "КОРПУС НЕСУЩЕЙ РАМЫ В РАБОЧЕМ ПОЛОЖЕНИИ" (рис.4).

5. Выключите машину, установите главный выключатель (3) в положение «0», повернув ключ на четверть оборота в направлении, указанном стрелкой (рис.5). Извлеките ключ из панели управления.
6. Поднимите корпус скребка, повернув рычаг управления скребком (6) в направлении, указанном стрелкой (рис.6), в задней части машины.



7. Возьмитесь за ручку (7) на правой боковой части бака сбора отработанного раствора (рис.7) и поверните бак до упора в положение технического обслуживания.
8. Отсоедините разъем электрической системы (8) от разъема батарей (9) (рис.8).

**ВНИМАНИЕ:** Эта операция должна выполняться квалифицированным персоналом.

9. Возьмитесь за ручку (7) на правой боковой части бака сбора отработанного раствора и поверните бак до упора в рабочее положение.

**ВНИМАНИЕ:** Убедитесь, что кабель питания отсоединен от сетевой розетки.

10. Замените изношенный буфер новым. Установив несущую раму в верхнее положение, вставьте абразивный буфер в гнездо, расположенное под несущей рамой, нажимая на него до его полной фиксации (рисунк 9).



11. Возьмитесь за ручку (7) на правой боковой части бака сбора отработанного раствора и поверните бак до упора, положение технического обслуживания.
12. Подключите разъем электрической системы (8) к разъему батарей (9) (рис.8).

**ВНИМАНИЕ:** Эта операция должна выполняться квалифицированным персоналом.

13. Возьмитесь за ручку (7) на правой боковой части бака сбора отработанного раствора и поверните бак до упора в рабочее положение.

### ЗАМЕНА ВАЛКОВЫХ ЩЕТОК (МОДЕЛИ 50VTS)

Целостность щетки гарантирует оптимальную очистку пола и более длительный срок службы моторедуктора несущей рамы. Для замены щетки выполните следующие операции:

1. Убедитесь, что электронный тормоз включен, поверните рычаг (1) против часовой стрелки. Рычаг находится в задней части машины справа (рис. 1).
2. Убедитесь, что бак сбора отработанного раствора опорожнен, в противном случае произведите его полное опорожнение через трубу (2) в задней части машины слева (рис.2) (см. п. "ОПОРОЖНЕНИЕ БАКА СБОРА ОТРАБОТАННОГО РАСТВОРА").

**ВНИМАНИЕ:** Слив из баков должен осуществляться в месте, предназначенном для слива грязной воды.

**ВНИМАНИЕ:** Место, предназначенное для выполнения этой операции, должно соответствовать местным нормам по охране окружающей среды.

**ОСТОРОЖНО:** Рекомендуется всегда использовать защитные перчатки, чтобы избежать повреждения кожи на руках.

3. Включите машину, установите главный выключатель (3) в положение «I», повернув ключ на четверть оборота в направлении, указанном стрелкой (рис.3).



4. Поднимите корпус рамы, нажав кнопку «УПРАВЛЕНИЕ НЕСУЩЕЙ РАМОЙ» (4), расположенную на панели управления (рис.4).

**ВАЖНАЯ ИНФОРМАЦИЯ:** Сразу после нажатия кнопки (4) на панели управления на дисплее погаснет зеленый светодиод (5) "КОРПУС НЕСУЩЕЙ РАМЫ В РАБОЧЕМ ПОЛОЖЕНИИ" (рис.4).

5. Выключите машину, установите главный выключатель (3) в положение «0», повернув ключ на четверть оборота в направлении, указанном стрелкой (рис.5). Извлеките ключ из панели управления.
6. Поднимите корпус скребка, повернув рычаг управления скребком (6) в направлении, указанном стрелкой (рис.6), в задней части машины.



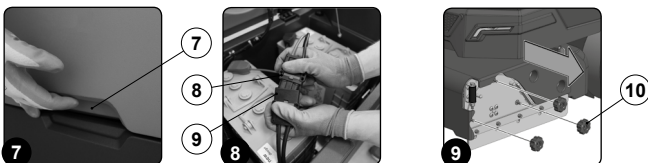
7. Возьмитесь за ручку (7) на правой боковой части бака сбора отработанного раствора (рис.7) и поверните бак до упора в положение технического обслуживания.
8. Отсоедините разъем электрической системы (8) от разъема батарей (9) (рис.8).

**ВНИМАНИЕ:** Эта операция должна выполняться квалифицированным персоналом.

9. Возьмитесь за ручку (7) на правой боковой части бака сбора отработанного раствора и поверните бак до упора в рабочее положение.

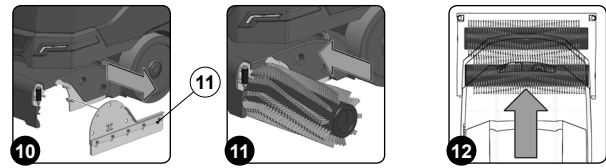
**ВНИМАНИЕ:** Убедитесь, что кабель питания отсоединен от сетевой розетки.

10. Подняв несущую раму с пола, снимите, поворачивая против часовой стрелки ручки (10), фиксирующие левый боковой кожух (11) (рис.9).



11. Удалите левый боковой кожух (11) (рис.10).
12. Замените изношенную щетку новой. Вставьте внутрь трубы щетку (рис.11), уделяя внимание тому, чтобы приводной вал мотора-редуктора вошел в отверстие щетки.
13. Повторите приведенные выше операции также для правой стороны.

**ВАЖНАЯ ИНФОРМАЦИЯ:** При правильной установке щеток, они образуют X-образную конфигурацию, если смотреть сверху в направлении хода вперед (рис.12).



14. Возьмитесь за ручку (7) на правой боковой части бака сбора отработанного раствора и поверните бак до упора, положение технического обслуживания.
15. Подключите разъем электрической системы (8) к разъему батарей (9) (рис.8).

**ВНИМАНИЕ:** Эта операция должна выполняться квалифицированным персоналом.

16. Возьмитесь за ручку (7) на правой боковой части бака сбора отработанного раствора и поверните бак до упора в рабочее положение.

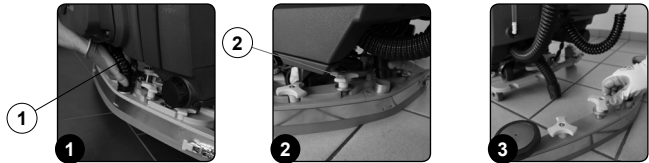
### ЗАМЕНА РЕЗИНОВЫХ ЛЕЗВИЙ КОРПУСА СКРЕБКА

Целостность резиновых лезвий корпуса скребка гарантирует оптимальную сушку и очистку пола, а также более длительный срок службы двигателя всасывающего блока. Для замены резиновых лезвий корпуса скребка выполните следующие операции:

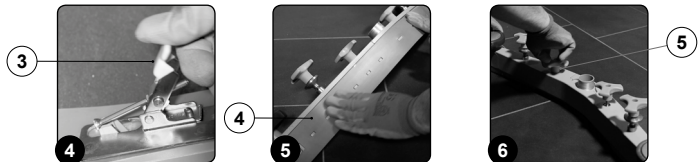
1. Установите машину в месте, оборудованном для выполнения техобслуживания.
2. Выполните операции по приведению устройства в безопасное состояние (см. раздел "ПРИВЕДЕНИЕ МАШИНЫ В БЕЗОПАСНОЕ СОСТОЯНИЕ").

**ОСТОРОЖНО:** При выполнении этих операций необходимо использовать перчатки для защиты от порезов при контакте с острыми краями или наконечниками предметов.

3. Извлеките всасывающую трубку (1) из всасывающего патрубке в корпусе скребка (рис. 1).
4. Отвинтите ручки (2) в корпусе скребка, подготовленном к монтажу (рис. 2).
5. Снимите корпус скребка с прорезей в насадке скребка (рис. 3).



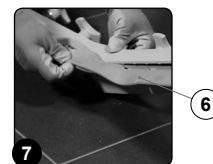
6. Снимите лезвие задней стяжки, отпустите фиксатор (3) в задней части скребка (рис.4).
7. Снимите заднюю резиновую вставку (4) с корпуса скребка (рис.5).
8. Полностью отвинтите ручки (5) в корпусе скребка подготовленного к монтажу (рис. 6).
9. Снимите заднее резиновое лезвие (7) с корпуса скребка (рис.7).



10. Для повторного монтажа выполните операции в обратном порядке.

**ВАЖНАЯ ИНФОРМАЦИЯ:** Перед использованием машины рекомендуется выполнить регулировку корпуса скребка, см. раздел "РЕГУЛИРОВКА РЕЗИНОВЫХ ЛЕЗВИЙ СКРЕБКА".

**ВАЖНАЯ ИНФОРМАЦИЯ:** Целесообразно заменить оба резиновых лезвия корпуса скребка для правильной сушки пола.





## РАБОТЫ ПО РЕГУЛИРОВКЕ

### РЕГУЛИРОВКА РЕЗИНОВЫХ ЛЕЗВИЙ КОРПУСА СКРЕБКА

Точная настройка резиновых лезвий корпуса скребка обеспечивает оптимальную очистку пола. Для регулировки резиновых лезвий корпуса скребка выполните следующие операции:

1. Выполните операции по приведению устройства в безопасное состояние (см. раздел «ПРИВЕДЕНИЕ МАШИНЫ В БЕЗОПАСНОЕ СОСТОЯНИЕ»).



**ВНИМАНИЕ:** При выполнении этих операций необходимо использовать перчатки для защиты от порезов при контакте с острыми краями или наконечниками предметов.

2. Перейдите к задней части машины.

#### Регулировка высоты корпуса скребка:

3. Выполните регулировку высоты резиновых вставок по отношению к полу, ослабьте или затяните ручки (1) (рис.1).



**ВАЖНАЯ ИНФОРМАЦИЯ:** На рисунке 1 показано направление вращения, используемое для уменьшения расстояния между основной скребка и полом. Для увеличения измените направление вращения на противоположное.



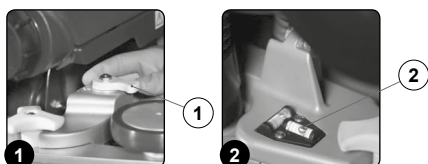
**ВАЖНАЯ ИНФОРМАЦИЯ:** При уменьшении расстояния между основной скребка и полом, резиновые лезвия, расположенные в корпусе скребка, приближаются к полу.



**ВАЖНАЯ ИНФОРМАЦИЯ:** Правую и левую ручки необходимо повернуть на одинаковое количество оборотов, чтобы скребок установился параллельно полу.



**ВАЖНАЯ ИНФОРМАЦИЯ:** Проверьте правильность регулировки путем визуального осмотра инструмента (2), расположенного на корпусе скребка (рис.2).



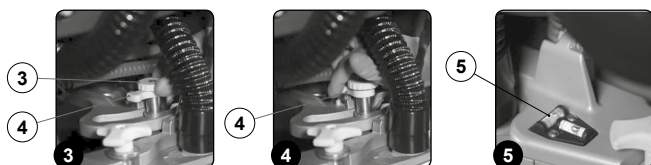
#### Регулировка наклона корпуса скребка:

4. Ослабьте фиксирующий рычаг (3) ручку регулировки наклона скребка (4) (рис.3).
5. Выполните регулировку наклона резиновых лезвий корпуса скребка по отношению к полу, затяните или ослабьте ручку (5) (рис.4) таким образом, чтобы лезвия корпуса скребка были равномерно по всей длине наклонены наружу примерно на 30°.



**ВАЖНАЯ ИНФОРМАЦИЯ:** Проверьте правильность регулировки путем визуального осмотра инструмента (6), расположенного на корпусе скребка (рис.5).

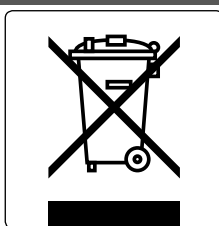
6. Сразу после завершения регулировки затяните фиксирующую ручку (3)



## УТИЛИЗАЦИЯ

Утилизировать машину следует в мастерской по разборке или в специальном центре по сбору отходов. Прежде чем сдать машину в утиль, следует снять и разделить следующие материалы и отправить их в центры по разделному сбору отходов в соответствии с действующим законодательством в области охраны окружающей среды:

- Щетки
- Войлок
- Электрические и электронные детали\*
- Батареи
- Пластиковые детали (бак и рукоятка)
- Металлические детали (рычаги и рама)



(\*) В частности, для утилизации электрических и электронных деталей, обращайтесь к дистрибьютору.

## ВЫБОР И ИСПОЛЬЗОВАНИЕ ЩЕТОК

### ЩЁТКА ИЗ ПОЛИПРОПИЛЕНА (ППЛ)

Используется для всех типов полов и имеет хорошую сопротивляемость износу и горячей воде (не выше 50 градусов). Полипропилен не гигроскопичен, поэтому сохраняет свои характеристики даже при контакте с влагой.

### АБРАЗИВНАЯ ЩЁТКА

На щетину этой щётки нанесены довольно агрессивные абразивные вещества. Она используется для мойки очень грязных полов. Чтобы не испортить пол, рекомендуется работать только с нужным давлением.

### ТОЛЩИНА ЩЕТИНЫ

Щетки с наибольшей толщиной являются наиболее жёсткими и, следовательно, используются на гладких полах или на полах с маленькими зазорами.

На неровном полу или на полу с выступами или глубокими зазорами рекомендуется использовать более мягкие щётки, которые проникают более глубоко.

Следует учитывать, что когда щетина щётки изношена, а значит, укорочена, щетка становится жёсткой и не может выполнять глубокую очистку. Кроме того, как и при слишком длинной щетине, ее подбрасывает.

### ТЯГОВЫЙ ДИСК

Тяговый диск рекомендуется для очистки полированных полов.

Тяговые диски могут быть двух типов:

1. Тяговый диск традиционного типа, оснащенный анкерными наконечниками, которые позволяют удерживать и тянуть абразивный диск во время работы.
2. Тяговый диск типа CENTER LOCK помимо анкерных наконечников имеет центральную систему блокировки с пластиковой защёлкой, которая позволяет прицелить диск строго по центру, без опасности его отщепления. Этот тип привода предназначается, главным образом, для машин с несколькими щётками, где сложно выполнить центровку абразивных дисков.

МАШИНА	КОД	КВО	ЩЕТИНА	ПРИМЕЧАНИЯ
Maxima 50Bt Pro	404654	1	PPL 0.3	ЩЕТКА ГОЛУБОГО ЦВЕТА
	405631	1	PPL 0.6	ЩЕТКА БЕЛОГО ЦВЕТА
	404653	1	PPL 0.9	ЩЕТКА ЧЕРНОГО ЦВЕТА
	405632	1	АБРАЗИВНАЯ	ЩЕТКА
	405527	1		ДИСК ТЯНУЩЕГО ДЕЙСТВИЯ С CENTER LOCK
M60	442823	2	PPL 0.3	ЩЕТКА ГОЛУБОГО ЦВЕТА
	442824	2	PPL 0.6	ЩЕТКА БЕЛОГО ЦВЕТА
	442825	2	PPL 0.9	ЩЕТКА ЧЕРНОГО ЦВЕТА
	442826	2	АБРАЗИВНАЯ	ЩЕТКА
	442828	2		ДИСК ТЯНУЩЕГО ДЕЙСТВИЯ С CENTER LOCK
Maxima 50Bto Pro	442005	1		АБРАЗИВНЫЙ БУФЕР 508X355 (КРАСНЫЙ ЦВЕТ)
	442661	1		АБРАЗИВНЫЙ БУФЕР 508X355 (ЗЕЛЕНый ЦВЕТ)
	442662	1		АБРАЗИВНЫЙ БУФЕР 508X355 (ЧЕРНЫЙ ЦВЕТ)
	443711	1		АБРАЗИВНЫЙ БУФЕР 508X355 (БЕЛый ЦВЕТ)
	443712	1		АБРАЗИВНЫЙ БУФЕР 508X355 (КОРИЧНЕВый ЦВЕТ)
Maxima 50Bts Pro	445594	2	PPL 0.3	ЩЕТКА ГОЛУБОГО ЦВЕТА
	445595	2	PPL 0.6	ЩЕТКА БЕЛОГО ЦВЕТА
	445596	2	PPL 0.9	ЖЕЛТАЯ ЩЕТКА
	445597	2	АБРАЗИВНАЯ	ЩЕТКА

## УСТРАНЕНИЕ НЕПОЛАДОК

В этой главе приведены наиболее распространенные неисправности, возникающие в ходе использования машины. Если приведенные далее рекомендации не помогут их устранить, обратитесь в ближайший сервисный центр.

НЕИСПРАВНОСТЬ	ВОЗМОЖНАЯ ПРИЧИНА	РЕШЕНИЕ
МАШИНА НЕ ВКЛЮЧАЕТСЯ	Главный выключатель находится в положении 0.	Убедитесь в том, что главный выключатель находится в положении "I", в противном случае поверните ключ по часовой стрелке.
	Убедитесь, что при включении питания на дисплее управления не появляется аварийное сообщение.	Сразу же остановите машину и обратитесь за помощью в специализированный центр или нажмите на кнопку SOS, если установлен комплект NFM.
	Убедитесь, что батареи правильно подключены друг к другу, и что разъем батареи подключен к разъему электрической системы.	Правильно подключите батареи в машину (см. раздел " <a href="#">УСТАНОВКА АККУМУЛЯТОРНЫХ БАТАРЕЙ В МАШИНУ</a> ").
	Проверьте уровень зарядки батарей.	Если уровень зарядки батарей – критично низкий, выполните полный цикл зарядки (см. раздел " <a href="#">ЗАРЯДКА АККУМУЛЯТОРНЫХ БАТАРЕЙ</a> ").
БАТАРЕИ ЗАРЯЖЕНЫ НЕПРАВИЛЬНО (МОДЕЛЬ С ЗАРЯДНЫМ УСТРОЙСТВОМ В МАШИНЕ)	Штекер кабеля питания зарядного устройства неправильно вставлен в зарядное устройство.	Снова подключите кабель питания зарядного устройства.
	Вилка кабеля питания зарядного устройства не вставлена в сетевую розетку.	Проверьте, вставлена ли вилка кабеля питания зарядного устройства в сетевую розетку.
	Характеристики электросети не соответствуют характеристикам зарядного устройства.	Убедитесь в том, что характеристики, указанные на паспортной табличке зарядного устройства, соответствуют характеристикам сети питания.
	Индикаторы зарядного устройства периодически загораются.	Проверьте, используя инструкцию по эксплуатации зарядного устройства, что означает мигание индикаторов на зарядном устройстве во время зарядки батареи.
НЕПРОДОЛЖИТЕЛЬНОЕ ВРЕМЯ АВТОНОМНОЙ РАБОТЫ МАШИНЫ	Проверьте уровень зарядки батарей, проверьте символ на дисплее управления.	Если уровень зарядки батарей – критично низкий, выполните полный цикл зарядки (см. раздел " <a href="#">ЗАРЯДКА АККУМУЛЯТОРНЫХ БАТАРЕЙ</a> ").
МАШИНА НЕ ДВИЖЕТСЯ	Машина не включается.	См. раздел " <a href="#">МАШИНА НЕ ВКЛЮЧАЕТСЯ</a> ".
	Педали хода неисправны.	Обратитесь в ближайший сервисный центр.
НЕДОСТАТОЧНАЯ ПОДАЧА МОЮЩЕГО РАСТВОРА НА ЩЁТКУ	Количество моющего средства в гидравлической системе не соответствует выполняемой работе.	Убедитесь в том, что количество моющего средства в гидравлической системе соответствует выполняемой работе.
	Фильтр моющего раствора забит.	Убедитесь в том, что фильтр моющего раствора не забит, в противном случае выполните его очистку (см. раздел " <a href="#">ОЧИСТКА ФИЛЬТРА ГИДРАВЛИЧЕСКОЙ СИСТЕМЫ</a> ").
НИЗКОЕ КАЧЕСТВО ОЧИСТКИ	Машина не включается.	См. раздел " <a href="#">МАШИНА НЕ ВКЛЮЧАЕТСЯ</a> ".
	Недостаточная подача моющего средства.	Прочитайте раздел " <a href="#">НЕДОСТАТОЧНАЯ ПОДАЧА МОЮЩЕГО РАСТВОРА НА ЩЁТКУ</a> ".
	Используемые щетки неправильно установлены в машину.	Убедитесь в том, что дисковые щетки правильно вставлены в машину (см. раздел " <a href="#">МОНТАЖ ЩЕТОК</a> ").
	Тип используемой щетки не соответствует убираемой грязи.	Убедитесь в том, что установленные на машину щетки соответствуют выполняемой работе (см. раздел " <a href="#">ВЫБОР И ИСПОЛЬЗОВАНИЕ ЩЕТОК</a> ").
	Слишком большой износ щетины.	Проверьте износ щетки и, при необходимости, замените ее (см. раздел " <a href="#">ЗАМЕНА ЩЕТКИ НЕСУЩЕЙ РАМЫ</a> ").
СКРЕБОК НЕДОСТАТОЧНО СУШИТ	Устройство всасывания забито.	Убедитесь в том, что в скребке ничто не застряло (см. раздел " <a href="#">ОЧИСТКА КОРПУСА СКРЕБКА</a> ").
		Убедитесь в том, что труба всасывания не забита (см. раздел " <a href="#">ОЧИСТКА ТРУБЫ ВСАСЫВАНИЯ</a> ").
		Убедитесь в том, что фильтр колпачок всасывания не забит (см. раздел " <a href="#">ОЧИСТКА ФИЛЬТРА БАКА СБОРА ОТРАБОТАННОГО РАСТВОРА</a> ").
		Убедитесь в том, что фильтр двигателей не забит (см. раздел " <a href="#">ОЧИСТКА ФИЛЬТРА БАКА СБОРА ОТРАБОТАННОГО РАСТВОРА</a> ").
	Пробка сливного шланга бака отработанного раствора установлена неправильно.	Убедитесь в том, что пробка сливного шланга бака отработанного раствора установлена правильно.
Крышка бака отработанного раствора установлена неправильно.	Убедитесь в том, что крышка бака отработанного раствора установлена правильно.	
ЧРЕЗМЕРНОЕ ПЕНОБРАЗОВАНИЕ	Используется несоответствующее моющее средство.	Убедитесь, что используется моющее средство с низким пенообразованием. Если требуется, добавьте минимальное количество средства-пеногасителя в бак для сбора грязной воды.
	Пол недостаточно грязный.	Разбавьте моющее средство.
МАШИНА ПЛОХО ВСАСЫВАЕТ	Бак для отработанного раствора переполнен.	Опорожните бак сбора отработанного раствора (см. раздел " <a href="#">ОПОРОЖНЕНИЕ БАКА СБОРА ОТРАБОТАННОГО РАСТВОРА</a> ").
	Устройство всасывания засорено	См. раздел " <a href="#">СКРЕБОК НЕДОСТАТОЧНО СУШИТ</a> ".

**ДЕКЛАРАЦИЯ О СООТВЕТСТВИИ ЕС**

Нижеподписавшаяся компания:  
**Меркатор Клининг Системс**  
Россия, 123001 Москва, Мамоновский переулок, дом 4  
Заявляет под свою исключительную ответственность, что изделие

**ПОЛОМОЕЧНАЯ МАШИНА  
мод. М60**

соответствует требованиям, предусмотренным нормами:

- 2006/42/СЕ: Директива о безопасности машин и оборудования
- 2014/30/СЕ: Директива по электромагнитной совместимости

Кроме того, отвечают следующим стандартам:

- EN 60335-1:2012/A11:2014
- EN 60335-2-72:2012
- EN 12100:2010
- EN 61000-6-2:2005/AC:2005
- EN 61000-6-3:2007/A1:2011/AC:2012
- EN 62233:2008/AC:2008

Лицо, обладающее разрешением на создание технического досье:

Г-н Андрей Глазунов  
Россия, 123001 Москва, Мамоновский переулок, дом 4  
Москва, 23/01/2019

**Меркатор Клининг Системс**  
Законный представитель  
Андрей Глазунов

**производитель:**

**FIMAP S.p.A.**  
Via Invalidi del Lavoro, n°1  
с.а.р. 37059 - S. Maria di Zevio (VR) - Verona - Italia  
Tel. +39 045 6060411 - Fax. +39 045 6060417  
E-mail: [service@fimap.com](mailto:service@fimap.com)  
Web: [www.fimap.com](http://www.fimap.com)

**Авторизованный представитель:**

**Меркатор Клининг Системс**  
Россия, 123001 Москва, Мамоновский переулок, дом 4  
Tel. 8 800 222-67-10  
E-mail: [info@mkggroup.ru](mailto:info@mkggroup.ru)  
Web: [www.mkggroup.ru](http://www.mkggroup.ru)

Нижеподписавшаяся компания:  
**Меркатор Клининг Системс**  
Россия, 123001 Москва, Мамоновский переулок, дом 4  
Заявляет под свою исключительную ответственность, что изделие

**ПОЛОМОЕЧНАЯ МАШИНА  
мод. М60 СВ**

соответствует требованиям, предусмотренным нормами:

- 2006/42/СЕ: Директива о безопасности машин и оборудования.
- 2014/35/СЕ: Директива о низковольтном оборудовании.
- 2014/30/СЕ: Директива по электромагнитной совместимости.

Кроме того, отвечают следующим стандартам:

- EN 60335-1:2012/A11:2014
- EN 60335-2-72:2012
- EN 12100:2010
- EN 60335-2-29:2004/A2:2010
- EN 61000-6-2:2005/AC:2005
- EN 61000-6-3:2007/A1:2011/AC:2012
- EN 61000-3-2:2014
- EN 61000-3-3:2013
- EN 55014-1:2006/A1:2009/A2:2011
- EN 55014-2:2015
- EN 62233:2008/AC:2008

Лицо, обладающее разрешением на создание технического досье:

Г-н Андрей Глазунов  
Россия, 123001 Москва, Мамоновский переулок, дом 4  
Москва, 23/01/2019

**Меркатор Клининг Системс**  
Законный представитель  
Андрей Глазунов

**производитель:**

**FIMAP S.p.A.**  
Via Invalidi del Lavoro, n°1  
с.а.р. 37059 - S. Maria di Zevio (VR) - Verona - Italia  
Tel. +39 045 6060411 - Fax. +39 045 6060417  
E-mail: [service@fimap.com](mailto:service@fimap.com)  
Web: [www.fimap.com](http://www.fimap.com)

**Авторизованный представитель:**

**Меркатор Клининг Системс**  
Россия, 123001 Москва, Мамоновский переулок, дом 4  
Tel. 8 800 222-67-10  
E-mail: [info@mkggroup.ru](mailto:info@mkggroup.ru)  
Web: [www.mkggroup.ru](http://www.mkggroup.ru)



## ПРИМЕЧАНИЯ







Россия, 123001 Москва, Мамоновский переулок, дом 4  
Тел. 8 800 222-67-10 – адрес электронной почты: [info@mkcgroup.ru](mailto:info@mkcgroup.ru)  
[www.mkcgroup.ru](http://www.mkcgroup.ru)